


Um framlag rannsóknasetra til kennslu



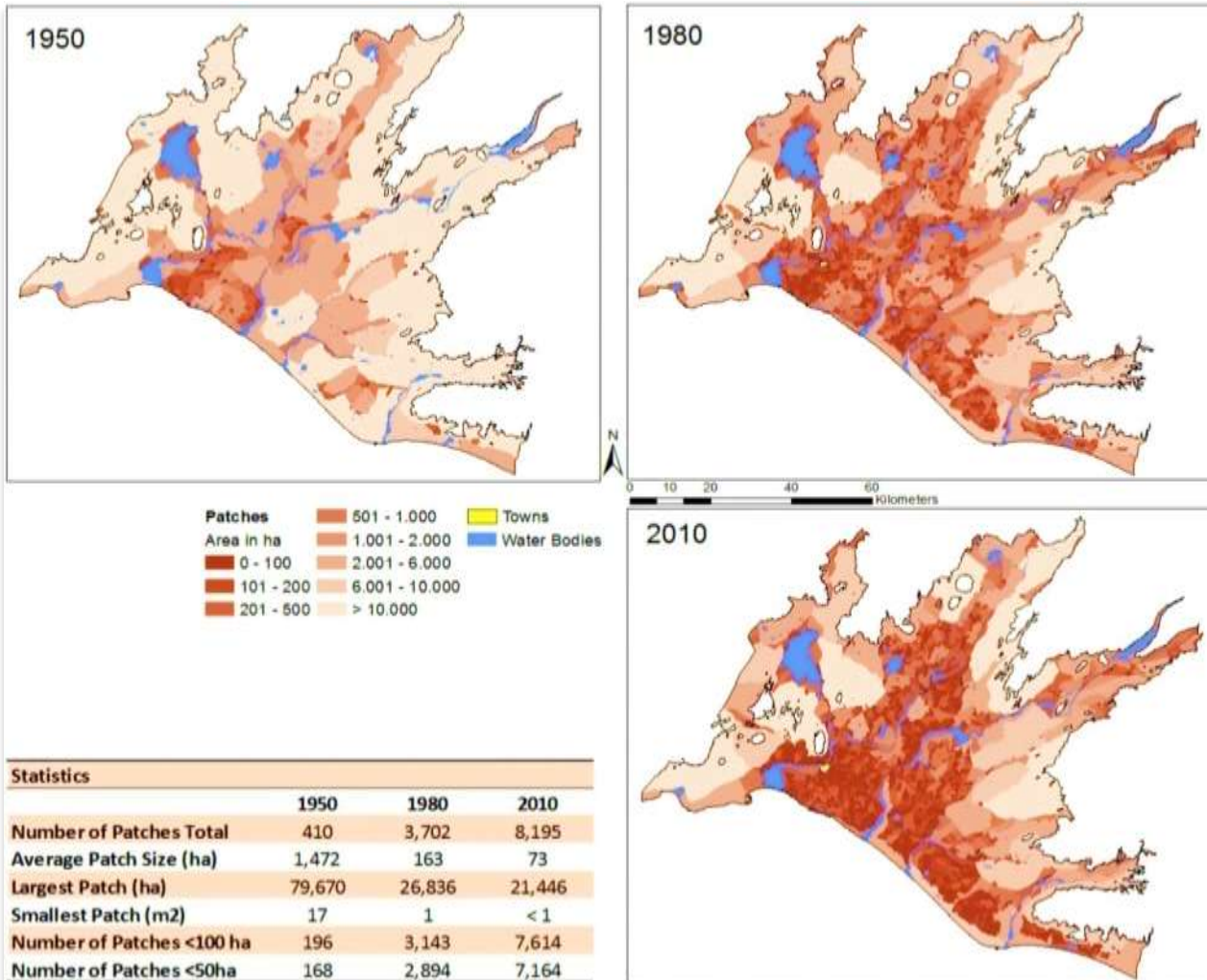
Tómas Grétar Gunnarsson
Rannsóknasetri HÍ á Suðurlandi

Eðli rannsóknarsetranna

- Fyrst og fremst rannsóknamiðstöðvar sem nýta staðbundna möguleika til fjölbreyttra rannsókna.
- Verkefnaval ræðst af sérhæfingu og áhuga starfsmanna og þörfum á landsbyggðinni en fræðilegt gildi er alltaf leiðarljós. Samræmist markmiðum HÍ með Stofnun rannsóknasetra.
- Verkefni einkum varðandi náttúrufræði, ferðamennsku, sjávarútveg, landbúnað og sagnfræði.

Dæmi um nærtæk verkefni

Kort af þróun í landbútun á Suðurlandi (*habitat fragmentation*)

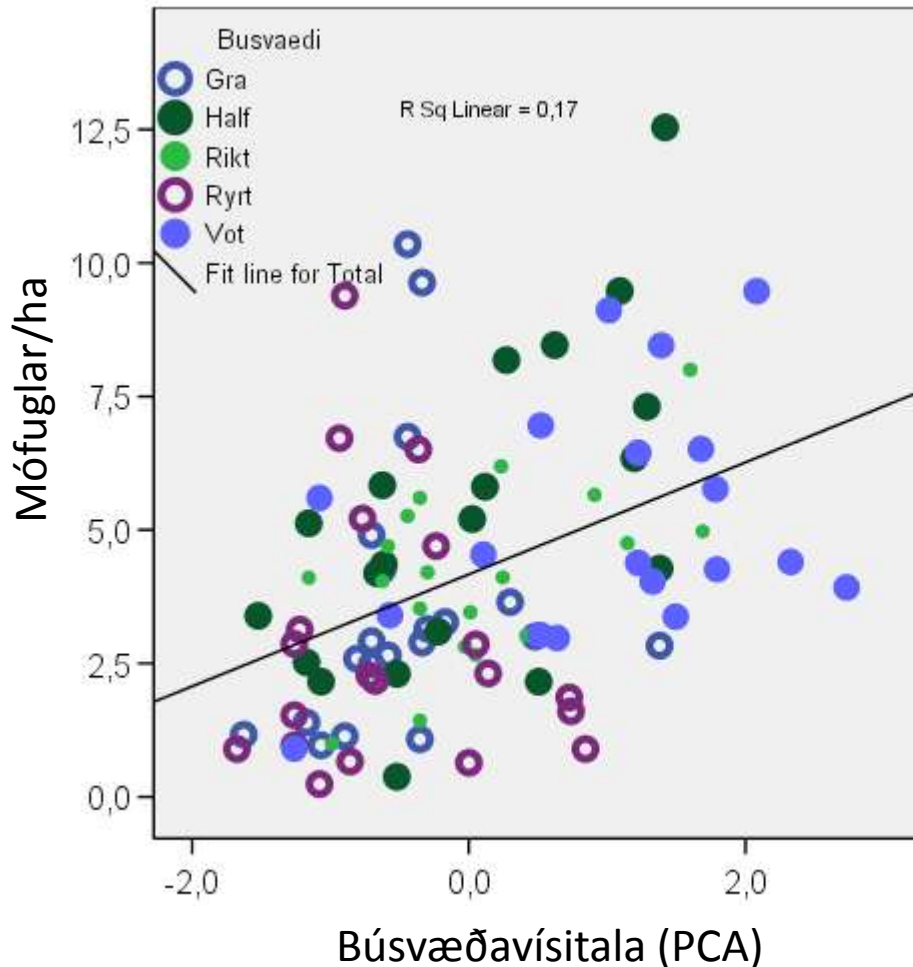


Manngerðar
landbreytingar á
Suðurlandi 1900-2010:

Elke Wald, nemi í
Umhverfis- og
auðlindafræði

Meðalaukning á
manngerðu yfirborði í
OECD ríkjum um 5%
milli 2000 og 2006. Á
Íslandi er hún 20% og
35% á Suðurlandi!

Dæmi um nærtæk verkefni



Tengls landnotkunar og líffræðilegrar fjölbreytni á láglandi. Mælingar á vettvangi og landfræðileg upplýsingakerfi (Nytjalandsgrunnur LBHÍ)

Lilja Jóhannesdóttir, nemi við LBHÍ

Íslenskt fræðasamfélag er lítið

- Þörf á að nýta mannafl og sérfræðipækkingu vel.
- Á við um samfélagið allt og einnig HÍ.



Aðkoma rannsóknarsetra að grunnnámi

- Árið 2010 kenndu starfsmenn setranna 511 tíma í 10 námskeiðum.
- Praktísk mál: ferðir og lotur.
- Kennsla í grunnnámi er ein besta kynningin á rannsóknum setranna og þau tengsl eru gjarnan lykill að framhaldsnámi við setrin.



Framhaldsnám við setrin

- Doktorsnemar 10 (2011)
- Meistararnemar 25 (2010)
- Flestir frá HÍ en einnig nemendur frá erlendum háskólum og öðrum innlendum.



Framtíðin

- Formfastari tengsl varðandi kennslu í grunnnámi.
- Víða tækifæri á betri nýtingu annarra háskólamanna á sérstöðu setranna.
- Miklir möguleikar varðandi fjölbreytt námskeið og staðbundnar lotur.



Dæmi um þróun mannauðs- Suðurland

