



*Viðhorf landeigenda á  
Hornstrandasvæðinu til nýtingar  
svæðisins fyrir ferðamennsku*

*eftir*

*Rannveigu Guðmundsdóttur*

## **Yfirlýsing**

Hér með lýsi ég því yfir að ritgerð þessi er byggð á mínum eigin athugunum, er samin af mér og að hún hefur hvorki að hluta né í heild verið lögð fram áður til hærri prófgráðu.

---

## Ágrip

Hornstrandasvæðið er eitt af vinsælustu göngusvæðum landsins. Svæðið býr yfir mikilli sérstöðu vegna fjölbreyttrar náttúru, sögu og búsetuþátta en engin búseta hefur verið þar í um hálfu öld. Svæðið afmarkast af nyrsta kjálka Vestfjarða og sunnanverðum Jökulfjörðum og er að hluta til friðland. Það hefur mikið aðdráttarafl fyrir ferðamenn jafnt sem landeigendur en þeir eru fjölmennur hópur sem hefur ólík tengsl við svæðið, meðal annars vegna búsetu og staðbundinnar þekkingar. Ferðapjónusta á svæðinu einkennist af siglingum í helstu vikur og firði auk leiðsagnar um svæðið en aðstaða og þjónusta er þarna takmörkuð.

Ritgerð þessi byggir á rannsókn sem gerð var á viðhorfum landeigenda á Hornstrandasvæðinu til nýtingar svæðisins fyrir ferðamennsku. Mikilvægt er að draga fram ólík sjónarmið við skipulagningu náttúrusvæða fyrir ferðamennsku en ferðamennska getur haft ýmis jákvæð og neikvæð áhrif á samfélag og umhverfi.

Spurningakönnun var lögð fyrir alla landeigendur á svæðinu og fengust úr henni 112 svör. Til þess að fá meiri dýpt í rannsóknina voru auk þess tekin viðtöl við nokkra landeigendur sem vel eru kunnugir svæðinu. Niðurstöður rannsóknarinnar varpa ljósi á ólík sjónarmið landeigenda varðandi nýtingu og verndun svæðisins. Viðhorf landeigenda til ferðamennsku eru fjölbreytt og talsvert skiptar skoðanir varðandi framtíðarnýtingu svæðisins en endurspeglar það að hluta til ólík tengsl landeigenda við svæðið og þær fjölbreytilegu aðstæður sem eru til staðar. Ólík sjónarmið komu fram varðandi aðgengi og aðstöðu, fjölda og dreifingu ferðamanna, friðlýsingar, öryggi og fleira. Niðurstöður sýna að mörgu er ábótavant í skipulagsmálum en vonir eru bundnar við skipulagsvinnu Ísafjarðabæjar og samvinnu við hagsmunaðila Hornstrandasvæðis. Rannsóknin leiðir einnig í ljós mikilvægi þess að greina sérstöðu svæðisins og viðhorf þeirra sem það nýta og móta stefnumótun og framtíðarsýn út frá slíkum þáttum.

**Lykilþættir rannsóknar:** Hornstrandasvæði, Hornstrandafriðland, náttúruferðamennska, innviðir, áhrif ferðamennsku, skipulag, tengsl við stað.

## Abstract

The Hornstrandir region covers the northeast part of Vestfirðir and Jökulfirðir and is one of the most popular hiking areas in Iceland. The landscape of the Hornstrandir region is magnificent and its history interesting which gives the region a special status. The area was completely depopulated about half a century ago. Part of the region is a nature reserve and the region has great attraction for tourists as well as the landowners. The landowners have a different sense of place for the region. The region is only accessible by boat or on foot and that characterize the tourism there along with guidance. During the summer boat tours are available to many of the fjords and small bays but facilities and service are limited.

The goal of this research is to investigate the attitude landowners have to tourism in the Hornstrandir area. There are many Landowners and their viewpoint differ concerning resources, how to harness them and what is best for future tourism in this nature area. Nature areas are great attractions and are experiencing increased pressure from tourists, which leads to various positive and negative influences on society and the environment.

Both quantitative and qualitative research methods were used and 112 answers came from the landowners according to the exploratory research. The research shows that landowner's view to tourism is many sided. Planning is defective, and there are different views on what infrastructure and service should be provided. Landowners believe the number of tourists in the area is suitable but more infrastructure is needed to direct and to prevent negative impacts on landowners and environment. Landowners expect a great cooperation with Ísafjarðabær and cooperation with all that have any interests in the Hornstrandir region.

**Keywords:** Hornstrandir region, Hornstrandir nature reserve, nature-based tourism, infrastructure, tourism impact, planning, different sense of place.

## **Þakkarorð**

Höfundur skýrslunnar þakkar öllum þeim fjölmörgu aðilum sem lögðu rannsókninni lið og veittu mikilvæga og góða aðstoð. Rannsóknin var unnin í samstarfi við Rannsókn- og fræðasetur Háskóla Íslands á Vestfjörðum sem jafnframt styrkti rannsóknina. Starfsmönnum setursins, þeim Guðbjörgu Ástu Ólafsdóttur forstöðumanni, Öldu Davíðsdóttur og Ester Rut Unnsteinsdóttur þakka ég góða aðstoð og leiðbeiningar. Anna Dóra Sæþórsdóttir leiðbeinandi verkefnisins fær bestu þakkir fyrir gagnlegar og góðar ábendingar við mótun og vinnu rannsóknarinnar. Einnig ber að þakka Jóni Björnssyni landverði Hornstrandafriðlands, landeigendum sem tóku þátt í spurningarkönnuninni auk allra viðmælenda fyrir hlýjar móttökur og mikinn fróðleik.

## Efnisyfirlit

Efnisyfirlit .....	v
Myndaskrá.....	vi
Töfluskrá .....	vii
2 Fræðileg nálgun.....	3
2.1 Náttúruferðamennska á jaðarsvæðum .....	3
2.2 Áhrif ferðamennsku á umhverfi og samfélag.....	6
2.3 Skipulag landnotkunar fyrir ferðamennsku.....	8
2.4 Hagsmunaaðilar í ferðamennsku .....	12
3 Hornstrandasvæðið.....	16
3.1 Ferðamennska á norðanverðum Vestfjörðum .....	16
3.2 Skilgreining á rannsóknarsvæði .....	16
3.3 Saga svæðisins.....	17
3.4 Þróun ferðamennsku á Hornstrandasvæðinu.....	19
4 Aðferðir og gögn .....	23
4.1 Markmið og framkvæmd rannsókna .....	23
4.2 Viðtöl.....	23
4.3 Könnun .....	25
4.4 Mat á aðferðum .....	26
5 Niðurstöður.....	28
5.1 Bakgrunnur - ferðamyndstur landeigenda.....	28
5.2 Sérstaða og aðráttarafl Hornstrandasvæðisins.....	32
5.3 Viðhorf til aðstöðu og aðgengis - uppbygging innviða.....	35
5.4 Viðhorf landeigenda til ferðamanna.....	42
5.5 Viðhorf til náttúruverndar og ferðamennsku.....	47
5.6 Skiplag og framtíðarsýn .....	51
6 Umræður og ályktanir .....	53
Heimildir .....	58
Viðauki 1 .....	63
Viðauki 2.....	65

## Myndaskrá

Mynd 1. Viðhorfskvarðinn .....	10
Mynd 2. Afþreyingarróf .....	11
Mynd 3. Hagsmunaaðilar í ferðamennsku .....	13
Mynd 4. Hornstrandasvæði .....	17
Mynd 5. Fjöldi ferðamanna innan friðlands 1997-2006 .....	20
Mynd 6. Staðsetning landareignar .....	28
Mynd 7. Nánari útskýring á staðsetningu landareignar .....	29
Mynd 8. Staða uppbyggingar á landareign .....	29
Mynd 9. Fjöldi ferða á svæðið .....	30
Mynd 10. Göngu hegðun landareigenda .....	31
Mynd 11. Kunnugleiki landeigenda á svæðinu .....	32
Mynd 12. Aðdráttarafl Hornstrandasvæðis .....	33
Mynd 13. Sérstaða Hornstrandasvæðisins minnkar ef ferðamennska eykst .....	34
Mynd 14. Viðhorf til nokkurra aðgengisþátta .....	36
Mynd 15. Mætti bæta aðgengi á Hornstrandasvæðinu .....	38
Mynd 16. Viðhorf til aðstöðu á svæðinu .....	39
Mynd 17. Mætti bæta aðstöðu á Hornstrandasvæðinu .....	40
Mynd 18. Afstaða landeigenda til nokkurra aðgengis og þjónustu þátta .....	41
Mynd 19. Viðhorf til fjölda ferðamanna .....	43
Mynd 20. Viðhorf landeigenda til ferðamanna .....	44
Mynd 21. Samskipti landeigenda við ferðamenn .....	45
Mynd 22. Viðhorf til þróunar ferðamennsku eftir tegund ferðamanna .....	46
Mynd 23. Afstaða til friðlands og þjóðgarðar .....	49
Mynd 24. Mat landeigenda á mögulegum áhrifum þjóðgarðs .....	50

## Töfluskrá

Tafla 1. Viðmælendalisti .....	24
Tafla 2. Lengd dvalar á svæðinu á ári .....	31
Tafla 3. Sérstaða svæðis minnkar ef ferðamennska eykst .....	34
Tafla 4. Þörf á að auka tíðni siglinga .....	38
Tafla 5. Afstaða til aðgengis og þjónustu, skoðað út frá búsetu .....	41
Tafla 6. Viðhorfi til þróunar ferðamennsku eftir tegund ferðamanna .....	47



# 1 Inngangur

Ferðamennska hefur vaxið ört víða um heim á síðastliðnum áratugum í kjölfar aukinna tekna, meiri frítíma og bættra samgangna. Þróunin hefur verið í þá átt að sífellt fleiri svæði eru nýtt undir ferðamennsku og ferðamenn leita sífellt nýrra upplifana á ferðum sínum (McCool, Clarks & Stankey, 2007). Ferðaþjónusta gegnir vaxandi hlutverki í íslensku atvinnulífi en fjöldi heimsókna erlendra gesta til landsins hefur aukist að meðaltali um 9% á ári síðastliðna hálfu öld (Ferðamálastofa, 2008c). Heildarfjöldi gesta árið 2007 var um 420 þúsund manns en gert er ráð fyrir tæplega 850 þúsund ferðamönnum árið 2015 (Ferðamálastofa, 2008b). Íslendingar ferðast jafnframt í auknum mæli um eigið land og hafa gönguferðir notið vaxandi vinsælda. Ferðaþjónusta fær sífellt meira vægi í atvinnulífi þjóða og horfa stjórnvöld í auknum mæli á greinina sem ákveðna leið í frekari atvinnuuppbyggingu svæða, einkum á jaðarsvæðum þar sem annar atvinnuvegur fer minnkandi (Hall, 2008; Hjalager, 2008).

Vinsældir náttúruferðamennsku fara sífellt vaxandi þar sem ferðamenn sækja í að upplifa „óspillta“ náttúru (Pickering & Weaver, 2003). Sérstaða og ímynd Íslands hefur löngum verið fólgin í náttúru landsins og 76% þeirra ferðamanna sem komu til landsins árið 2005 nefndu náttúruna sem megin ástæðu fyrir komunni (Ferðamálastofa, 2008d). Jaðarsvæði sem búa yfir miklum náttúrulegum gæðum eru oft mikil aðdráttaröfl fyrir ákveðna hópa ferðamanna vegna fjarlægðar, fámennis og gjarnan krefjandi aðstæðna (Hjalager, 2008).

Hornstrandasvæðið<sup>1</sup> er jaðarsvæði sem notið hefur vinsælda meðal landeigenda/sumarhúsaeygenda og annarra ferðamanna vegna stórbrotinnar náttúru og mikillar sögu harðbýlar búsetu á fyrrihluta 20. aldar. Ferðaþjónusta sem byggir á slíkum auðlindum þarfnast skipulags ef koma á í veg fyrir hnignun en slík svæði verða sífellt vanfundnari þar sem hratt gengur á náttúruauðlindir í heiminum (Smith, 1996). Mikilvægt er því að tryggja sjálfbærni auðlinda og huga að viðhorfum hagsmunaaðila til nýtingar svæða við skipulag þar sem aukin aðsókn ferðamanna kallar á uppbyggingu aðstöðu og þjónustu. Með auknum fjölda ferðamanna á ákveðin svæði getur fylgt aukið álag á samfélag svæðisins og innviði þess. Gæta þarf

---

<sup>1</sup> Hornstrandasvæði - Samheiti sem Ísafjarðabær notar yfir Hornstrandafriðland, sunnanverða Jökulfirði og Norðurstrandir á norðanverðum Vestfjörðum. Sjá nánari skilgreiningu í kafla 3.2.

að því að ferðapjónusta vegi ekki að þeim auðlindum sem ferðamenn og heimamenn sækja í (Swarbrooke, 1999).

Hagsmunaaðilar á Hornstrandasvæðinu eru margir og einn fjölmennasti hópur þeirra eru landeigendur. Markmiðið með þessari rannsókn er að kynnast afstöðu landeigenda á Hornstrandasvæðinu til nýtingar svæðisins fyrir ferðamennsku og útivist. Lögð verður áhersla á að skoða hvort búseta og ólík tengsl landeigenda við svæðið hafi áhrif á viðhorf þeirra. Svæðið er fjölbreytilegt og landeigendur margir og því mikilvægt að skoða viðhorf með tilliti til ólíkra tengsla. Einnig verða viðhorf til friðlýsingar dregin fram en hluti rannsóknarsvæðisins er friðland. Unnið er að gerð skipulags fyrir svæðið á vegum Ísafjarðabæjar en við slíka vinnu er mikilvægt að sýn sem flestra komi fram til þess að samstaða náist um bestu mögulegu nýtingu svæðisins. Svæðið er sérstætt að því leyti að engin föst búseta hefur verið þar í um hálfu öld. Ætla má að landeigendur hafi margir hverjir sterkar rætur að rekja til svæðisins vegna ættartengsla og hafi því ýmsar skoðanir varðandi framtíðarnýtingu þess. Í ljósi þess að landeigendur eru ekki með fastabúsetu á svæðinu falla þeir undir almenna skilgreiningu um ferðamenn<sup>2</sup> en í þessari rannsókn verður litið svo á að landeigendur séu heimamenn á sínum landareignum og viðhorf þeirra skoðuð með það að leiðarljósi.

Rannsóknin var unnin á vorönn árið 2008 í samstarfi við Rannsóknar- og fræðasetur Háskóla Íslands á Vestfjörðum og byggir á viðtölum sem tekin voru við nokkra landeigendur á Hornstrandasvæðinu auk spurningakönnunar sem lögð var fyrir alla landeigendur.

Í byrjun eru kynnt þau fræði sem tengjast rannsókninni þar sem náttúruferðamennsku eru gerð skil auk ferðamennsku á vernduðum svæðum. Leitast er við að varpa ljósi á helstu áhrif sem ferðamennska getur haft á umhverfi og samfélag, félagsleg áhrif hennar dregin fram auk skipulagningar landnotkunar fyrir ferðamennsku. Fjallað er um hagsmunaaðila og þátttöku þeirra í skipulagi fyrir ferðamennsku ásamt ólíkum tengslum fólks við staði. Rannsóknarsvæðinu er gerð skil, sérstöðu þess, sögu og þróun lýst með tilliti til ferðamennsku. Þá er greint frá þeim aðferðum sem beitt var, fjallað um úrvinnslu og greiningu á niðurstöðum framsett í máli og myndum. Að lokum er ályktað út frá þeim í tengslum við fræði rannsóknarinnar.

---

<sup>2</sup> Gestur sem dvelur a.m.k. eina nótt á staðnum sem hann kemur á, en skemur en eitt ár.

## 2 Fræðileg nálgun

### 2.1 Náttúruferðamennska á jaðarsvæðum

Víða um heim eru miklar vonir bundnar við ferðamennsku en samhliða breyttu lífsmynstri á síðastliðnum áratugum hafa ferðamynstur og ástæður ferðalaga tekið örum breytingum. Mikill vöxtur hefur verið í ferðamennsku og eftirspurn eftir afþreyingu stóraukist (McCool ofl., 2007). Íbúar og stjórnámálamenn á jaðarsvæðum sjá einkum ferðamennsku sem möguleika efnahagslegs vaxtar, atvinnuskapandi þátt sem aukið getur lífsgæði svæða. Slík svæði vonast eftir að fá aukinn fjölda ferðamanna sem vilja upplifa „ósnotið“ umhverfi (Hjalager, 2008). „Ósnotin“ svæði verða sífellt vanfundnari í heiminum og samhliða því vex aðdráttarafl og gildi slíkra svæða (Lienhoop & MacMillan, 2007). Þau laða gjarnan að sér ferðamenn í leit að ævintýralegrri upplifun, náttúran gegnir þar veigamiklu hlutverki sem eitt helsta aðdráttaraflið en náttúruferðamennska er sú tegund ferðamennsku sem vex nú hve hraðast í heiminum (Buckley, 2003; Pickering & Weaver, 2003). Samkvæmt Bushell (2003) byggir árangursrík náttúruferðamennska á miklum umhverfisgæðum og viðeigandi þjónustu við gesti. Náttúruferðamennska getur einnig verið í mótsögn við sjálfa sig, ef slík ferðamennska á að vera arðbær þarf fjöldi ferðamanna að vera mikill en svæði sem þykja sérstök á einhvern hátt eru oft viðkvæm.

Friðlýst svæði hafa ákveðið aðdráttarafl vegna sérstaks landslags, lífríkis eða jarðmyndana og eru því oft vinsælir áfangastaðir ferðamanna (Fredman & Reinius, 2007). Á Íslandi er þeim skipt í nokkra flokka eftir markmiðum friðlýsingar, eðli svæða og samkomulagi við hagsmunaaðila en þeir eru; þjóðgarðar, friðlönd, náttúruvætti og fólkvangar (Umhverfisstofnun, 2008a). „Friðlönd eru landsvæði sem mikilvægt er að varðveita vegna landslags, gróðurfars eða dýralífs“. Samkvæmt lögum nr. 44/1999 um friðlýsingar eru slík svæði ætluð til náttúruverndar, útivistar og ferðamennsku. Þjóðgarðar eru „svæði sem eru það sérstæð um landslag, gróðurfar og sögu, að ástæða þykir að varðveita þau og veita almenningi aðgang að þeim til fræðslu og ánægju“. Þjóðgarðar eru því frábrugðnari friðlöndum að því leiti að sérstök áhersla er á að leyfa almenningsnot sem gjarnan kallar á uppbyggingu innviða (Umhverfisstofnun, 2008c). Samkvæmt Önnu Dóru Sæþórsdóttur (2006) gera ferðamenn í þjóðgörðum kröfur um að ákveðin aðstaða sé fyrir hendi.

Fyrstu þjóðgarðarnir í heiminum voru stofnaðir um aldamótin 1900 og vaknaði þá áhugi fyrir skipulagðri náttúruvernd. Ferðamennska var víða forsprakki að stofnun þjóðgarða og hefur ávallt verið stór þáttur í starfsemi slíkra svæða. Með verndun er markmiðið að tryggja rétt núverandi og komandi kynslóða til að njóta „ósnotinnar“ náttúru. Í gegnum 20. öldina fjölgaði vernduðum svæðum mjög mikið en samkvæmt Alþjóða Náttúruverndasamtökunum IUCN (International Union for Conservation of Nature) eru vernduð svæði um 13% alls lands í heiminum (Boyd & Butler, 2002; Fredman & Reinius, 2007).

Í upphafi byggði friðlýsing gjarnan á forsendum um að varðveita fegurð lands en í seinni tíð hefur alþjóðleg náttúruvernd snúist að miklu leyti um líffræðilega fjölbreytni. Samkvæmt Umhverfisstofnun (2008b) er náttúruvernd ákveðin landnýting og eru útivist og ferðamennska þar með nýting á náttúrulegum auðlindum. Ýmsir fræðimenn telja náttúruvernd vera af menningarlegum toga jafnt á við umhverfislegum toga. Gildismat manna hefur áhrif á mat á sérstæði lands og að það sé þess virði að vernda það. Taka verði með þá staðreynd að náttúruverndarsvæði geta verið búsetusvæði og horfa verði því á hlutina einnig frá mannfræðilegum og félagslegum þáttum. Horfa verði á fólk sem hluta af náttúrunni í stað þess að horfa aðeins á hlutverk mannfólksins í náttúrunni. Erfitt getur því verið að draga mörk milli manns og náttúru því að náttúran er menningarlega sköpuð (Mazzullo, 2005; Krauss, 2005).

Hugtakið náttúruvernd hefur fengið aukið vægi í allri umræðu um skipulagningu svæða fyrir ferðamennsku þar sem breytingar á landslagi, bæði af völdum náttúru og mannglegra athafna, færast í aukana. Samhliða þessu og fjölgun ferðamanna fer „óspilltum“ svæðum fækkandi í heiminum og þjóðgarðar og önnur vernduð svæði verða verðmætari (Fredman & Reinius, 2007). Þetta gerir það að verkum að samræma þarf betur náttúruvernd og ákvæði um þjónustu fyrir ferðamenn (Pickering & Weaver, 2003). Rannsóknir sýna að vernduð svæði hafa mikið aðdráttarafl fyrir ferðamenn og er fjölgun þeirra einkum greinileg á svæðum sem notið hafa ákveðinnar verndunar (Seidl & Weiler, 2004). Niðurstöður úr sænskri rannsókn sýna að sá flokkur friðlýsingar sem hefur hve mest áhrif á komu ferðamanna á vernduð svæði eru þjóðgarðar. Um 44% ferðamanna sem heimsóttu Fulufjället þjóðgarðinn í Svíþjóð sumarið 2003 sögðu þann verndarstaðal sem svæðið hefur, vera ástæðu komu sinnar. Aðeins 5% sögðu verndun sem slíka hafa haft áhrif á komuna (Fredman & Reinius, 2007). Samkvæmt Seidl & Weiler (2004)

eru erlendir ferðamenn líklegri til að heimsækja þjóðgarða heldur en innlendir ferðamenn þar sem verndarstaðallinn virkar ekki eins hvetjandi fyrir innlenda ferðamenn.

Víða er horft á þjóðgarða sem tekjuauðlind, stofnaða fyrir neyslu ferðamanna. Þetta á einkum við á svæðum þar sem hefðbundnum lífsháttum hefur verið ógnað á einhvern hátt. Til dæmis hafa um 70% þjóðgarða í Kanada verið staðsettir á svæðum þar sem bágborið efnahagsástand hefur verið. Í slíkum tilvikum getur verið erfitt að samrýma verndun náttúru og almenningsnotkun þannig að ekki sé gengið á náttúru eða þá sem eiga hagsmuna að gæta. Talið er að með stjórnun og skipulagi í átt að sjálfbærni megi vel koma slíku í kring (Marsh, 2002). Samkvæmt íslenskri rannsókn kom hins vegar í ljós að verndurnarsjónarmið geta verið ofar á lista heldur en fjárhagslegur ábati við stofnun þjóðgarðs (Karli Benediktsson, Edda R. H. Waage og Steingerður Hreinsdóttir, 2003).

Samkvæmt Fredman & Reinius (2007) hafa rannsóknir sýnt að þjóðgarðar og önnur vernduð svæði eru gjarnan kynnt fyrir ferðamenn sem „aðráttaröfl sem verði að sjá“ (e. must-see sights). Í slíkum tilvikum ráði markaðssetning því að staður sé heimsóttur en í öðrum tilfellum er það „hið einstaka“ sem er megin ástæða heimsóknar. Richard (2002) telur að því meiri sem fjarlægðin er milli búsetu ferðamanna og ferðamannastaða því líklegra sé að þeir heimsæki svæði sem markaðssett eru á slíkan hátt. Lengri ferðalög krefjast oft meiri skipulagningar og kostnaðar.

Ákveðin ógn getur stafað af miklum fjölda ferðamanna og með aukinni samkeppni milli ferðamannastaða hefur þörfin fyrir góða aðstöðu, innviði og ákveðin aðráttaröfl aukist. Mikil áskorun getur því verið fólgin í því að þróa gæða vöru og upplifun sem stuðlar að tækifærum fyrir ferðaþjónustuna. Samkvæmt Buckley (2003) gerir friðun það að verkum að grundvöllur er skapaður fyrir því að hefja rekstur ferðaþjónustu og koma á aðstöðu og ýmissri afþreyingu. Sumir hafa horft á friðun algjörlega andstætt þessu og telja að friðun komi frekar í veg fyrir uppbyggingu innviða og þjónustu (Fredman & Reinius, 2007). Uppbygging innviða innan verndaðra svæða er oft háð ákveðnum takmörkunum en mikilvægt er að horfa á verndaða svæðið í samhengi við það heildarsvæði sem það tilheyrir. Efnahagslegt mikilvægi samfélagsins í heild gæti verið grundvallarþáttur í að vilja stjórna vernduðum svæðum (Eagles & McCool, 2002). Þarft er að gera sér grein fyrir hlutverki ferðamennskunnar á slíkum svæðum, hvernig skuli staðsetja hana og nýta

þær auðlindir sem svæðið býður upp á. Því er mikilvægt að skilgreina auðlindirnar þar sem vöruvæðing er ómissandi hluti af samtíma ferðamennsku (Stamboulis & Skayannis, 2003). Sumir verndunarsinnar óttast þá þróun að þarfir ferðamennsku verði settar ofar verndun með aukinni vöruvæðingu náttúru og menningar og muni þetta ógna sjálfbærri ferðamennsku (Bushell, 2003). Samt sem áður er talið að ferðamennska hafi leitt af sér þau jákvæðu áhrif að fólk er almennt fróðara um umhverfið og getur það hvatt til verndunar (Swarbrooke, 1999).

Marsh (2002) bendir á að ekki hafa öll svæði efnahagslegan grundvöll til uppbyggingar innviða fyrir ferðapjónustu og í slíkum tilvikum geti aðstaða, þjónusta og vöruframboð verið takmarkað. Það þarf þó ekki að vera neikvætt því ákveðinn hópur ferðamanna sækir sérstaklega á slík svæði. Einnig er vert að hafa í huga að verndun má ekki taka fram yfir velferð mannsins (Swarbrook, 1999). Samkvæmt Bushell (2003) líta stjórnvöld í auknum mæli á verndarsvæði sem hluta af efnahagslegri þróun svæða þar sem ferðamennska getur komið í stað opinbera framlaga. Það er meðal annars ein ástæða þess að stjórnendum slíkra svæða finnst erfitt að koma jafnt til móts við kröfur um verndun og kröfur um stjórnun gesta. Talsverð áskorun getur því falist í því að ná efnahagslegum ábata án þess að skerða önnur gildi.

## **2.2 Áhrif ferðamennsku á umhverfi og samfélag**

Ferðapjónusta er mjög víðtæk atvinnugrein og hefur umhverfi hennar þróast og breyst á ýmsan hátt samhliða aukinni hnattvæðingu. Áhrif ferðamennsku hafa einkum verið flokkuð í þrjá flokka, félags- og menningarleg áhrif, hagræn áhrif og áhrif á náttúrulegt umhverfi. Ferðamennska er hvetjandi fyrir samfélög þar sem hún getur stuðlað að efnahagslegum vexti, stuðla að varðveislu menningarlegrar-, sögulegrar og náttúrulegrar arfleifðar, viðhaldið lífsgæðum og haft í för með sér jákvæða upplifun (Eagles & McCool, 2002; Hall, 2008).

Á sama tíma og ferðamennskan er byggð á umhverfinu, getur hún haft mikil áhrif á það, bæði góð og slæm. (Fennell, 2003). Upp úr 1960 fóru menn að gera sér grein fyrir að víða á ferðamannastöðum var farið að ganga nærri umhverfinu. Með aukinni getu til að ferðast hafa kröfur og þarfir fólks aukist en samhliða því komu fram hugtökin um þolmörk lands og líftíma auðlindarinnar. Fjölsóttum svæðum í náttúrunni getur staðið ógn af ferðamönnum, gönguferðir geta til dæmis valdið

traðki, haft slæm áhrif á gróður- og dýralíf og leitt til eyðingu jarðvegs (Cooper, Fletcher, Fyall, Gilbert & Wanhill, 2005).

Samhliða aukinni umfjöllun um umhverfismál og nýtingu náttúrulegra auðlinda hefur umræðan um það hvernig stjórna megi áhrifum ferðamennsku sífellt aukist. Sjálfbær þróun hefur verið eitt megin inntakið í þeirri umfjöllun „...þróun sem mætir þörfum samtímans án þess að draga úr möguleikum komandi kynslóða til þess að mæta þörfum sínum“ (Umhverfisráðuneytið, 2008, 9). Lagt er í auknum mæli áhersla á að ferðaþjónusta sé sjálfbær, fjölbreytt og starfi í sátt við umhverfið. Sjálfbær þróun er því talin mikilvæg fyrir náttúrutengda ferðamennsku vegna útbreiðslu, umfangs og víðtækra áhrifa hennar á samfélag og umhverfi (Pickering & Weaver, 2003). Gagnrýnt hefur verið að þrátt fyrir að sjálfbær ferðamennska geti stuðlað að sjálfbærni þá sé hún ekki ein og sér töfraformúla gegn ógnunum sem stöðja að umhverfi heimsins eða fátækt í dreifbýli (Boyd, 2002). Jafnvægi þurfi að vera milli verndunar umhverfis og samfélagslegra þarfa heimamanna og ferðamanna (Swarbrooke, 1999). Einnig hefur verið gagnrýnt að þrátt fyrir að sjálfbær þróun hafi verið höfð að leiðarljósi um árabíl þá hefur sú hugmyndafræði í raun ekki skilað miklu þar sem vandamál ferðamennsku vaxa enn samhliða aukningu hennar og andvaraleysi almennings og ríkisstjórna gagnvart þessum málum (Yunis, 2003).

Lengi vel einkenndust rannsóknir á áhrifum ferðamennsku á því að greina efnahagslegu áhrifin en á síðustu áratugum hafa rannsóknir á náttúrulegu umhverfi, félags- og menningarlegum áhrifum aukist talsvert. Rannsóknir á þessum þáttum eru mikilvægur liður í því að hægt sé að byggja upp ferðaþjónustu í sátt við samfélag viðkomandi áfangastaðar. Rannsóknir hafa sýnt að félags- og menningarleg áhrif ferðamennsku leiði oft í ljós neikvæðar hliðar ferðamennsku en slíkum rannsóknum hefur annars vegar verið beint að heimamönnum og hins vegar að ferðamönnum (Cooper o.fl., 2005). Mikið hefur fjölgað á síðastliðnum árum rannsóknum á viðhorfum heimamanna gagnvart ferðamennsku en félagsleg áhrif ferðamennsku á heimamenn eiga sér stað þegar breyting verður á lífsgæðum heimamanna sem búsettir eru á ferðamannastöðum (Burnt & Courtney, 1999). Með því að draga fram mögulegar afleiðingar ferðamennsku getur samfélagið betur tekið ákvarðanir varðandi þróun ferðamennsku, hvernig ferðamennsku það vill hafa á svæðinu, tegundir ferðamanna, fjölda og stýringu tekna (Eagles & McCool, 2002).

Ef félagsleg áhrif ferðamennsku eru jákvæð geta þau stuðlað að atvinnutækifærum og tekjum fyrir samfélagið. Tekjur af ferðaþjónustu veita stuðning

frekari uppbyggingu aðstöðu og þjónustu sem einnig getur komið sér vel fyrir heimamenn. Neikvæð félagsleg áhrif geta meðal annars skapast vegna hávaða, mengunar, rusls og troðnings en þau koma yfirleitt ekki eins fljótt í ljós og þau jákvæðu. Hver ferðamannastaður hefur síðan takmörkuð þolmörk, háð vistkerfi, heimamönnum og ferðamönnum. Því viðkvæmara sem umhverfi er því meiri líkur eru á að það breytist vegna návistar ferðamanna (Cooper o.fl., 2005).

Á undanförnum áratugum hefur hugtakið um þolmörk talsvert verið notað í umhverfisstjórnun. Þolmörk hafa verið skilgreind sem: „Sá hámarks fjöldi fólks sem getur ferðast um svæði án þess að leiða af sér óásættanlega hnignun á náttúrulegu eða manngerðu umhverfi, hafa neikvæð áhrif á samfélagið og án þess að minnka upplifun annarra gesta sem heimsækja svæðið“ (Cooper o.fl., 2005, 168). Áriðandi er að finna þolmörk hvers staðar til að draga úr líkum á neikvæðum áhrifum á umhverfi og samfélag. Ef brugðist er rétt við álagi vegna ferðamanna má koma í veg fyrir hnignun og jákvæð þróun getur hafist á ný. Þegar meta á þolmörk fyrir ákveðið svæði er mikilvægt að skýrt sé hvernig ferðamennska eigi að vera á svæðinu og hvernig upplifun hún eigi að veita. Þannig næst betri nýting á landinu fyrir fjölbreytta ferðamennsku og ferðaþjónusta verður styrkari og sjálfbærari (Fennell, 2003).

Svæði þola mismikið álag, háð náttúruskilyrðum, landnýtingu og tegundum ferðamanna. Áhrifin eru því mismunandi eftir fjölda ferðamanna, stærð svæðis, lengd dvalar og tegund ferðamennsku. Ef þolmörkum er náð er nauðsynlegt að endurskoða skipulagningu staðarins því ef ekkert er aðhafst er þróunin talin vera ósjálfbær og getur leitt til þess að áfangastaðurinn tapar vinsældum sínum (Cooper o.fl., 2005).

### **2.3 Skipulag landnotkunar fyrir ferðamennsku**

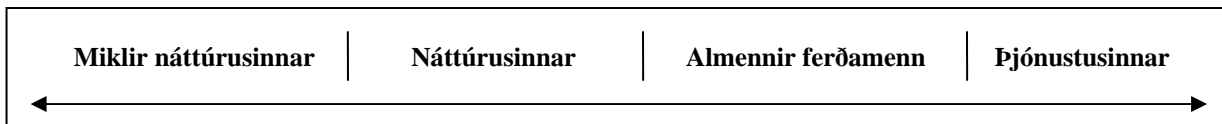
Samkvæmt Hall (2008) er skipulag landnotkunar eitt elsta form umhverfisverndar en við þróun ferðamennsku er mikilvægt að þekkja mörk ásættanlegra breytinga umhverfis og samfélags (Cooper o.fl., 2005). Skipulag landnýtingar fyrir ferðamennsku er mjög stór þáttur til að stýra ferðamenskunni á hagkvæman hátt, með tilliti til verndunar og til að koma til móts við hagsmunaaðila (Hendee, Stankey og Lucas, 1990). Ferðamennska er talin geta stráð sínum eigin eyðileggingarfræjum og því séu lágmarks innviðir, aðstaða og þjónusta nauðsynlegir þættir til að koma til móts við gesti, starfsfólk og aðra sem koma á ferðamannastaði. Með því að huga að þessum þáttum er mögulegt að lágmarka neikvæð áhrif, stuðla að öryggi og koma á þekkingu. Talið er mikilvægt að horfa til markmiða svæðis við hönnun slíkra þátta



Þannig að sérstaða þess og upplifun þeirra sem fara þar um skerðist ekki. Fræðsla og upplýsingagjöf er talin nauðsynleg frekar en að beita reglum og höftum (Eagles & McCool, 2002).

Samkvæmt Swarbrook (1999) má koma í veg fyrir neikvæð áhrif með skipulagningu á sjálfbæran hátt, stuðla að uppbyggingu og viðhaldi á náttúrunni með gerð stíga og merkinga. Einnig er mikilvægt að efla þekkingu og skilning meðal ferðamanna og starfsmanna, jafnvægi þarf að vera milli verndunar umhverfis og nauðsynlegrar uppbyggingar. Þannig má auka ánægjustig ferðamanna, stuðla að efnahagslegum vexti og takast á við óvænta atburði (Cooper o.fl., 2005; Hall, 2008). Fjölbreytileiki ferðamanna er mikill og hafa ferðamenn því ólíkar væntingar og kröfur til þeirra svæða sem þeir ferðast um. Sumir ferðamenn vilja upplifa náttúrusvæði sem „ósnotnust“ og getur uppbygging innviða spillt upplifun þeirra á meðan aðrir ferðamenn horfa á uppbyggingu innviða, eins og vegi, byggingar og upplýsingarskilti, á jákvæðan hátt. Skoðanir ferðamanna á æskilegri uppbyggingu innviða geta því verið margbreytilegar og því aldrei hægt að gera öllum til hæfis (Anna Dóra Sæþórsdóttir, 2006; Buhalis, 2000). Við uppbyggingu ferðamannastaða er því mikilvægt að gera sér grein fyrir þeim tegundum ferðamanna sem sækja á svæðið en út frá slíkri greiningu má betur koma á uppbyggingu og þjónustu sem stenst væntingar ferðamanna (Marsh, 2002). Með þessu móti verður ferðamannastaðurinn samkeppnishæfari og markaðsaðgerðir skilvirkari. Við greiningu á ferðamönnum er meðal annars hægt að aðgreina þá út frá tegund ferða (einstaklingsferð, hópferð), einkenni ferðamanna (þjóðerni, aldur, kyn) og viðhorfi þeirra til ýmissa þátta (Anna Dóra Sæþórsdóttir, 2006).

Viðhorfskvarðinn (e. purist scale) er ein fjölmargra aðferða sem notaðar hafa verið við skipulagningu ferðamennsku á víðernum og náttúruverndarsvæðum víða á Norðurlöndum og í Norður-Ameríku. Aðferðin byggir á því að flokka ferðamenn í hópa eftir því hvaða þjónustu þeir krefjast og hvert viðhorf þeirra er til náttúrunnar (Fredman & Emilin, 2001). Á mynd eitt má sjá þá flokkun sem viðhorfskvarðinn byggir á.



**Mynd 1** Viðhorfskvarðinn

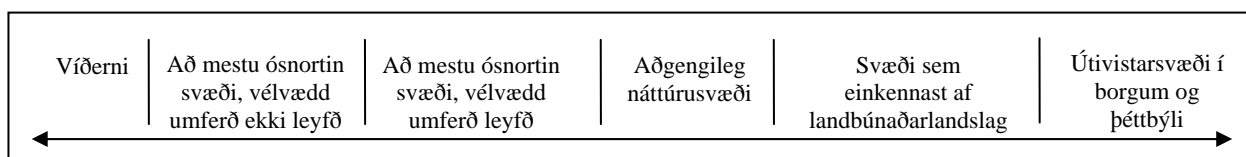
Heimild: Stankey, 1973. Þýðing Anna Dóra Sæþórsdóttir, 2006

Samkvæmt rannsókn Önnu Dóru Sæþórsdóttur (2006, 15) á þessum flokkum ferðamanna á nokkrum ferðamannstöðum á Íslandi kom í ljós að „...aðgengi, náttúruvafarslegar aðstæður, innviðir og þjónusta sem til staðar er ráði því hverjir komi á staðina“. Viðhorfskvarðinn gerir það kleift að mögulegt er að flokka ferðamenn saman út frá þörfum, óskum og væntingum. Þannig má sjá að náttúrusinnar eru þeir ferðamenn sem koma á svæði gagngert til að upplifa náttúruna í kyrrð og friði, fjarri vegum og vélknúinni umferð en þjónustusinnar krefjast góðs aðgengis og aðbúnaðar. Við markaðssetningu afþreyingar er mikilvægt að horfa á hvers konar ferðamennska er ríkjandi á hverju svæði fyrir sig og haga skipulagningu eftir því. Því er góð leið að halda þeim svæðum sem náttúrusinnar dvelja á sem lítt röskuðum og bæta frekar innviði fyrir þjónustusinna í byggð (Anna Dóra Sæþórsdóttir, 2005).

Afþreyingarrófið (e. recreation opportunity spectrum, ROS) og mörk ásættanlegra breytinga (e. limits of acceptable change, LAC) eru skipulagskerfi sem hafa talsvert verið notuð við skipulag á ferðamannasvæðum víða erlendis. Með slíkum kerfum er markmiðið að lágmarka áhrif ferðamanna á náttúru og vistkerfi þar sem áhersla er að sameina verndun auðlinda og möguleika til afþreyingar (Fennell, 2003). Algengt er að svæðum sé skipt upp á þann hátt að hægt sé að upplifa ólíka þætti innan ákveðin svæðis. Svæði eru þannig mótuð út frá náttúruauðlindum og væntingum ferðamanna (Hall, 2008).

Þar sem áhugi ferðamanna á náttúru og afþreyingu er misjafn getur verið gott ef svæði eru fjölbreytt og flestir geti fundið eitthvað við sitt hæfi. Afþreyingarrófið (ROS) gerir ráð fyrir mismikilli uppbyggingu á ferðamannasvæðum, allt eftir því hve náttúrulegt eða manngert umhverfið er (Hendee, Stankey og Lucas, 1990). Ekkert svæði á að reyna að uppfylla þarfir og óskir allra tegunda ferðamanna heldur að huga að ákveðinni tegund ferðamennsku á ákveðnu svæði. Horft er til þess að ferðamenn eru ólíkir og sækjast eftir fjölbreytilegri upplifun. Stjórnendur svæða þurfa því að huga að sérstöðunni og skipuleggja svæðið út frá þörfum og óskum þeirra ferðamanna sem sýna svæðinu áhuga. Á mynd 2 má sjá þær tegundir svæða sem hafa

verið skilgreindar út frá stigi uppbyggingar og henta þær mismunandi tegundum ferðamanna (McCool o.fl., 2007).



## Mynd 2 Afþreyingarróf

Heimild: McCool o.fl., 2007. Þýðing Anna Dóra Sæþórsdóttir, 2006

Með þessu skipulagskerfi er því leitast við að viðhalda fjölbreytileika svæða sem ferðamenn hafa úr að velja og leggja þannig mat á þolmörk svæða (Anna Dóra Sæþórsdóttir, 2006).

Skipulagskerfið þar sem gengið er út frá mörkum ásættanlegra breytinga (LAC) við skipulagningu lands var fyrst þróað til að takast á við þolmörk ferðamennsku í óbyggðum (Cole & McCool, 1997). Markmið kerfisins er að samrýma nýtingu lands til náttúruverndar og útivistar þar sem leitast er við að samræma sjónarmið ferðamanna, heimamanna og stjórnvalda. Lögð er áhersla á að sjónarmið hagsmunaaðila séu tekin með við skipulag svæða en hugmyndir þeirra um mörk ásættanlegra breytinga geta verið mjög ólíkar. Þolmörk svæða eru síðan ákvörðuð með hliðsjón af þessum hugmyndum og tekin ákvörðun um æskilega þróun ferðamennsku (McCool o.fl., 2007). Helsti kostur og styrkur þessarar aðferðar er að tekið er tillit til allra þátta ferðamenskunnar, það er náttúrunnar, innviða, ferðamanna og heimamanna.

Stuðningur heimamanna og aðila í ferðaþjónstu er talin grundvöllur þess að náttúruferðamennska geti þróast og þolmörk haldist í jafnvægi. Ef heimamenn hafa ekki möguleika á að vera þátttakendur í skipulagi á sínum heimasvæðum kallar það á neikvæð viðhorf og pirring gagnvart ferðamönnum sem getur haft slæm áhrif í för með sér og komið niður á frekari uppbyggingu ferðaþjónustu (Boyd & Butler, 2002). Talið er að staðfræðileg þekking heimamanna geti haft jákvæð áhrif og því sé ákveðinn gæðastimpill falinn í því að almenningur taki þátt. Víða í heiminum er búseta innan verndaðra svæða og eru dæmi þess, meðal annars frá Ástralíu að þekking og hagsmunir íbúa svæðis eru samþættir í allt skipulag. Tilfinningatengsl og þekking heimamanna er þarna órjúfanleg heild þar sem fjölbreytt þekking er talin

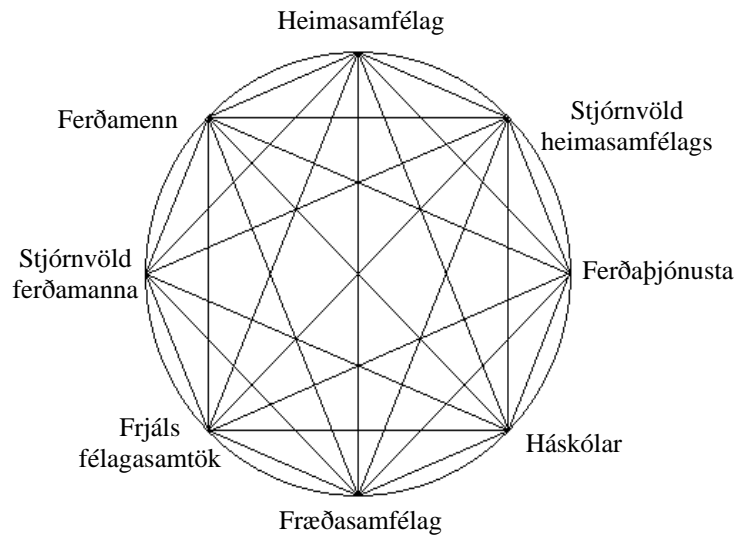
mikilvæg fyrir skipulagningu verndaðra svæða og ekkert eitt form þekkingar betra en annað. Einnig hefur komið fram að þeir heimamenn sem hafa regluleg samskipti við ferðamenn hafa jákvæðari viðhorf til ferðamennsku og gera sér betur grein fyrir áhrifum hennar. (Eagles & McCool, 2002).

Með virkri stefnumótun og framtíðarsýn má koma í veg fyrir ýmis skaðleg áhrif á umhverfi og samfélag. Mikilvægt er að horfa á stefnumótun sem ferli í að gera áfangastað meira aðlaðandi og samkeppnishæfan en auk þess er mikilvægt að fylgja skipulagi markvisst eftir (Hall, 2008). Saarinen (2001) telur að horfa verði til langs tíma í þróun ferðamennsku og þróa skilning á takmörkunum og áhrifum ferðamennsku út frá mismunandi sjónarhornum því að ef ferðamennska fái að þróast án stjórnunar muni hún „saga undan sjálfri sér“.

#### **2.4 Hagsmunaaðilar í ferðamennsku**

Þátttaka hagsmunaaðila í allri ákvarðanatöku varðandi skipulagningu svæða er þáttur sem hefur fengið aukið vægi á síðastliðnum árum og samhliða því hafa kröfur almennings um slíka þátttöku aukist. Mikilvægt er að svæði séu ekki tekin úr samhengi við það samfélag sem það er í og því er aðkoma þeirra sem þekkja viðkomandi svæði grundvöllur fyrir árangursríkri skipulagningu. Það verður einnig sífellt mikilvægara að samvinna sé milli hagsmunaaðila um uppbyggingu svæða fyrir ferðamennsku svo mögulegt sé að draga úr neikvæðum áhrifum. Mikið ósætti getur átt sér stað meðal ýmissa hagsmunaaðila um nýtingu og verndun landslags og við þróun stefnu í ferðamálum en það er einkum þegar væntingar eru ólíkar, aðstæður erfiðar og umdeildar (Eagles & McCool, 2002; Hall, 2008). Dæmi eru um að mótmæli almennings hafi komið í veg fyrir stofnun þjóðgarðs á svæðinu umhverfis Lake Tornetrask í norðurhluta Svíþjóð en almenningur óttaðist boð og bönn varðandi nýtingu auðlinda svæðisins. Þar var hugtakið og fyrirbærið þjóðgarður mikil hindrun í augum heimamanna þar sem tenging við yfirvald og fylgjandi reglur var talin þróun í átt að skertu frjálsræði (Sandell, 2005).

Hagsmunaaðilar hafa verið skilgreindir sem einstaklingar eða hópur sem getur haft áhrif á áform fyrirtækis eða öfugt (Hall, 2008). Samkvæmt Swarbrooke (1999) er mikilvægt að stjórnendur geri sér grein fyrir því að hagsmunaaðilar geta verið ólíkir vegna mismunandi tengsla við staði og markmiða sem gerir það að verkum að sjónarmið eru oft ólík og eiga það til að skarast. Á mynd tvö má sjá helstu hagsmunaaðila í ferðamennsku.



**Mynd 3** Hagsmunaaðilar í ferðamennsku  
 Heimild: Weaver & Oppermann, 2000

Vangaveltur hafa komið fram um hver sé í raun „þátttaka almennings“ (e. public participation) í ákvarðanatöku varðandi náttúruvernd og önnur mál er snerta umhverfi og samfélag. Samkvæmt Karli Benediktssyni o.fl., (2003) hafa takmarkanir verið á lýðræðislegri ákvarðanatöku stjórnkerfa á síðari tímum. „Þar er annars vegar um að ræða hinn mjög svo óbeina og takmarkaða aðgang almennings í gegnum fulltrúalýðræðið, og hins vegar síaukið vald sérfræðinga og fagstofnana“ (Karl Benediktsson o.fl., 2003, 57). Talað er um að þessir þættir geti og hafi oft „firrt hinn almenna íbúa frá ákvörðunum“ (Karl Benediktsson o.fl., 2003, 57). Þetta megi helst sjá þegar ákvarðanir eru landfræðilega fjarlæggar og teknar af sérfræðingum og ríkisstofnunum. Við slíkar aðstæður getur skapast ákveðin togstreita sem leiðir af sér neikvæða tilfinningu hjá almenningi gagnvart því skipulagi sem komið er á og það telur sig ekki hafa verið þátttakandi í. Slíkt getur leitt til gremju skapað ósætti varðandi ýmsar framkvæmdir. Einnig er sagt að þegar stjórnvöld tali um þátttöku íbúa sé í raun átt við tiltölulega óvirka þátttöku þar sem vald íbúa sé lítið (Karl Benediktsson o.fl., 2003).

Samkvæmt Umhverfisstofnun (2008a) eru reglur um friðlýsingu svæða háðar samkomulagi landeigenda, ábúenda og sveitastjórna. „Umhverfisstofnun leggur fyrir landeigendur, sveitarfélög og aðra hagsmunaaðila tillögu að friðlýsingarskilmála. Tillagan er rædd á fundum með hagsmunaaðilum þar sem þeim gefst kostur á að gera

athugasemdir eða koma með tillögur um breytingar“. Samkvæmt Karli Benediktssyni o.fl. (2003) kom í ljós að mikilvægt er að fara aðrar leiðir heldur en hinar venjubundnu stofnanaleiðir í kynningu umfangsmikilla verkefna sem snerta ólíka hagsmuni ef að virkja á hinn almenna íbúa til þátttöku.

Hagsmunaaðilar á ferðamannastöðum geta verið fjölbreyttir hópar eins og fram hefur komið og tenging þeirra við staði (e. sense of place) og umhverfi því oft á tíðum háð mörgum ólíkum þáttum. Ferðamannastaðir eru ekki einungis til staðar fyrir ferðamennsku, heldur eru þeir heimkynni íbúa og geta því haft persónuleg og tilfinningaleg gildi. Heimamenn hafa því oft miklar skoðanir á breytingum sem ferðamennska getur haft í för með sér en heimamenn skynja gjarnan afleiðingar ferðamennsku á annan hátt heldur en utanað komandi aðilar (Hall, 2008). Margir fræðimenn hafa skoðað hvað skýrir ólík tengsl fólks við staði en rannsóknir hafa sýnt að tilhneiging sé til þess að fólk vilji viðhalda ákveðinni nálægð við uppeldisstað sinn (Hidalgo, 2001). Gursoy & Rutherford (2004) telja að munur sé milli tengingar einstaklinga við stað eftir því hvort einstaklingur hafi alist þar upp eða sé aðfluttur. Á svipaðan hátt vilja Eisenhauer, Krannich & Blahna (2000) meina að tilfinningatengsl fólks við stað byggist á persónulegri þekkingu.

Tenging fólks við náttúruna er í gegnum afþreyingu en tengingin getur verið háð menningu og þjóðerni einstaklingsins. Vegna þessa ólíku nálgana er mikilvægt að ferðamennska sé skipulögð með fjölbreyttar þarfir að leiðarljósi (Hall, 2008). Hvernig heimamenn sjá náttúruna og nýtingu auðlinda hennar getur verið í andstöðu við rannsóknir fræðimanna og lítur kannski ekki að náttúruvernd. Algengt er að sýn fræðimanna sé ólík sýn heimamanna þar sem fræðimenn tengjast umhverfi svæða á ákveðinn hátt úr frá fræðilegri þekkingu sinni og reynslu (Krauss, 2005). Samkvæmt Krauss (2005) þá ferðast fólk á ákveðin svæði í leit að „hinu sérstaka“ sem svæðið er þekkt fyrir og mikilvægi fræðimanna sé fólgið í því að skapa og viðhalda sérstöðu svæða. Gagnrýnt hefur verið að sjónarmið náttúruverndar séu oft mjög á skjön við sjónarmið heimamanna en talið er að friðlýsing geti stuðlað að því að náttúran sé „seld“ sem ákveðið svæði tegunda plantna, dýra og vistkerfis. Þetta sé gert á kostnað heimamanna sem nýta auðlindir náttúrunnar sér til framdráttar og lífsviðurværis en þurfa gjarnan að lúta vegna ferðamennsku sem komið er á í kjölfar friðunar (Krauss, 2005).

Ýmsir fræðimenn (MacCannell, 1999; Lund, 2005) telja að leit að áreiðanleika sé orsök ferðalaga fólks á ákveðna staði. Fólk er oft í leit að fortíð af sínum eigin

uppruna þegar það sækir á staði sem það hefur tengsl við á einhvern hátt en með því er verið að sækja í áreiðanleika. Samkvæmt Lund (2005) geta verið misjafnir þættir sem skilja að náttúru og ákveðin svæði en slíkur aðskilnaður fer einkum eftir tengingu fólks við svæði. Til dæmis eru markmiðin með sköpun ferðamennsku gjarnan sú að njóta náttúru og ganga um hana en heimamenn tengjast oft landinu í gegnum fyrri hefðir og vilja því oft á tíðum nýta landið á annan hátt.

Aukin ferðamennska getur haft þau áhrif á heimamenn að tenging þeirra við staði getur breyst. Ágreiningur getur skapast og skýrir þetta mikilvægi þess að taka hagsmunaaðila með í skipulagsvinnu, æskilegt er að ferðaskipuleggjendur finni jafnvægi sem leiði af sér sanngirni fyrir samfélagið í heild (Hall, 2008).

### **3 Hornstrandarsvæðið**

#### **3.1 Ferðamennska á norðanverðum Vestfjörðum**

Með breyttum atvinnuháttum í landinu á síðastliðnum áratugum hefur byggðaröskun verið mikil og hafa Vestfirðir þurft að glíma við viðvarandi fólksfækkun. Stjórnvöld hafa með ýmsum hætti reynt að jafna samfélagslega stöðu byggða í landinu og ná meiri stöðugleika. Horft hefur verið á ferðaþjónustu sem mikilvæga stoðgrein fyrir byggðalögin í landinu og áhersla verið lögð á að efla ferðaþjónustu enn frekar (Axel Hall, Ásgeir Jónsson & Sveinn Agnarsson, 2002). Mikil vinna og þor er fólgin í því að hefja ferðamennsku á stöðum sem eru talsvert einangraðir og því er stuðningur, í formi hvatningar og styrkja mikilvægir af hálfu stjórnvalda. Ferðaþjónusta og þeir innviðir sem henni fylgja eru mikilvægir við að skapa störf og tekjur fyrir samfélagið (Hjalager o.fl., 2008).

Árið 2003 heimsóttu tæplega 50 þúsund ferðamenn norðanverða Vestfirði og voru gistinætur áætlaðar um 4% af heildargistinóttum ferðamanna á landinu í heild. Talið er að 90% erlendra ferðamanna sem sækja á svæðið komi þangað yfir sumarmánuðina og koma flestir á Ísafjörð. Um 70% ferðamanna er á eigin vegum og um 30% í hópferð (Rögnvaldur Guðmundsson, 2004).

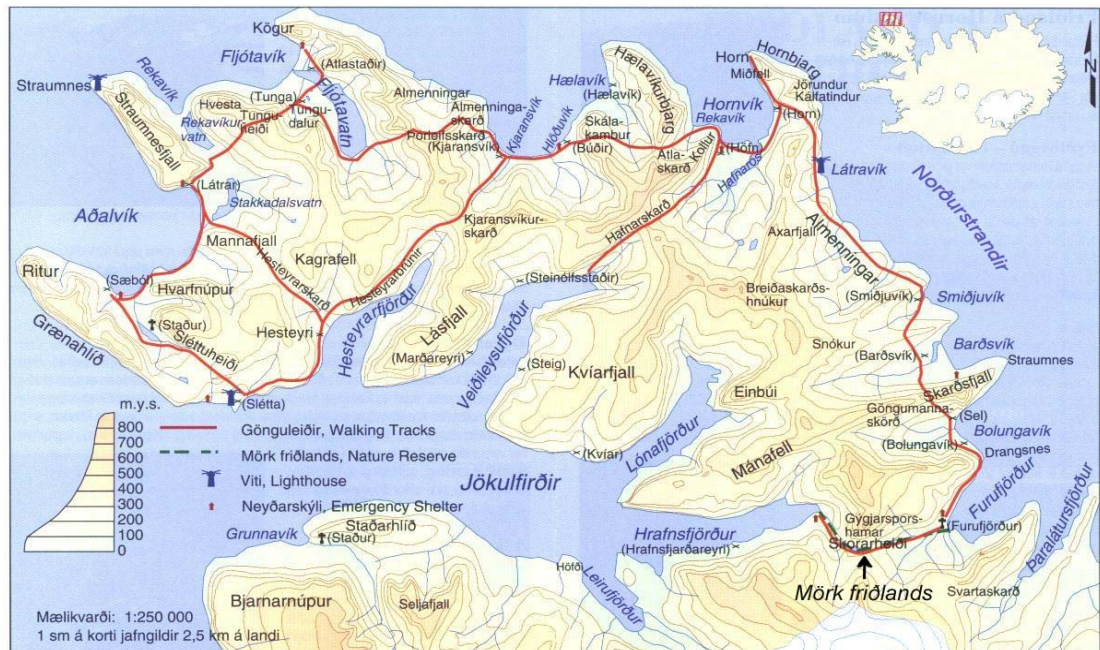
Sú heildarímynd og aðdráttarafl sem ferðamennskan hefur skapað af Vestfjörðum er einkum fólgið í stórbrotinni náttúru, fjallafegurð og miklu fugla og dýralífi (Rögnvaldur Guðmundsson, 2004). Forsvarsmenn ferðaþjónustu á Vestfjörðum hafa skilgreint fjögur svæði innan landshlutans sem öll búa yfir ákveðinni sérstöðu. Svæðin eru; Suðurfirðir og Barðaströnd, Norðurfirðir og Djúp, Hornstrandir og Standir (Ferðamálstofa, 2008a). Sjálfbær ferðaþjónusta hefur verið skilgreind sem eitt af markmiðum Ferðamálasamtaka Vestfjarða og er ætlunin að styrkja þannig ímynd svæðisins (Jón Björnsson, 1999).

#### **3.2 Skilgreining á rannsóknarsvæði**

Í daglegri umræðu eru mörk Hornstranda mjög á reiki og er gjarnan talað um Hornstrandafriðland og sunnanverða Jökulfirði sem eitt svæði undir nafninu Hornstrandir (fyrrum Sléttu- og Grunnavíkurbhrepp). Samkvæmt Þórleifi Bjarnasyni (1983) eru Hornstrandir hins vegar það svæði sem nær frá Kögri í Fljótavík og austur að Geirólfsgrúpi. Núlifandi Hornstrendingar hafa haldið þessari skilgreiningu við en



víðari skilgreining er gjarnan notuð í leiðsagnabókum (Páll Ásgeir Ásgeirsson, 2007) og meðal almennings. Jökulfirðir afmarkast af fjallgarðinum ofan Snæfjallastrandar og svæðinu sem er norðan Bjarnarnúps. Byggðin sunnan Jökulfjarða er gjarnan kölluð Sveitin en Jökulfirðir í heild sinni Fjörður. Einnig ber að nefna að talað er um Norðurstrandir á austurhluta svæðisins, við Furufjörð og Reykjarfjörð (Guðrún Ása Grímsdóttir, 1994). Hornstrandasvæði er samheiti sem notað er af Ísafjarðabæ, umsjónaraðila svæðisins, yfir fyrrum Sléttu- Grunnavíkur- og Snæfjallahrepp. Sú skilgreining verður notuð í þessu verkefni (Ísafjarðabær, á.á.) en þess ber að geta að við vinnu þessa verkefnis var það svæði sem tilheyrir fyrrum Snæfjallahrepp ekki hluti af rannsóknarsvæðinu.



**Mynd 4** Hornstrandasvæði  
Heimild: Umhverfisstofnun, 2002

### 3.3 Saga svæðisins

Byggð var á svæðinu þar til í kringum miðja 20. öld en lagðist hún fyrst af norðanvið Djúp þar sem byggð var mest hér áður fyrr en örlítið síðar við sunnanverða Jökulfirði og á Norðurströndum. Gjarnan var talað var um íbúa svæðisins sem mjög harðgert fólk en aðstæður voru oft á tíðum mjög erfiðar og á margan hátt bundnar við árferði hvers tíma (Guðrún Ása Grímsdóttir, 1994). Þjóðfélagsbreytingar og einangrun þessa svæðis urðu þess valdandi að byggð tók að hnigna hratt fyrir miðja 20. öld. Síðustu ábúendur fluttu úr Sléttuhreppi árið 1952 en tíu árum síðar úr Grunnavíkurhreppi

(Jón Björnsson, 1999). Bjargsig og nýting reka hafði einkennt lífshætti og menningu svæðisins en eftir að svæðið fór í eyði má segja að menning þess hafi smám saman fjarð út (Guðrún Ása Grímsdóttir, 1994).

Hornstrandasvæðið hefur ávallt verið veðrasamt, sumur gjarnan vætusöm og vetur snjósamir og byljóttir (Guðrún Ása Grímsdóttir, 1994). Landslag svæðisins, einkum nyrst á ströndum, einkennist af feikna háum fuglabjörgum með fjölda tegunda sjófugla auk ummerkja um fyrri búsetuhætti. Á svæðinu hefur tófan átt sér griðland og verið friðuð frá árinu 1994 (Umhverfisstofnun, 2002). Jökulfirðir eru umlyktir fjöllum og landslag þar gilskorið og hömrótt en víða er kjarr áberandi og undirlendi lítið. Sæbrött fjöll og stuttir firðir eru einkenni landslags Norðurstranda (Guðrún Ása Grímsdóttir, 1994). Gróður á svæðinu er mjög viðkvæmur fyrir traðki þar sem snjóalög taka seint upp. Svæðið hefur það einkenni fram yfir aðra staði á landinu að nútímabúskapahættir komust aldrei á og hafa vinnuvélar því ekki haft áhrif á landslagið. Náttúru trúin er sögð hafa verið einkennandi fyrir þá sem bjuggu á svæðinu og landslagið haft áhrif á ímyndunarafli fólksins en þannig mynduðust gjarnan einstök tengsl við náttúruna sem leiddi af sér ýmsar sagnir um tröll og forynjur (Umhverfisstofnun, 2002).

Árið 1975 var sá hluti svæðisins sem er norðan Skorarheiðar milli Hrafnarfjarðar og Furufjarðar friðlýstur sem friðland á grundvelli laga nr. 47/1971 um náttúruvernd. Friðlandið nær því yfir Hornstrandir og hluta af Jökulfjörðum, eða eins og áður hét Sléttuhreppur og hluti af Grunnavíkurbreppi. Friðlandið er eitt víðfeðmasta friðland landsins, um 58 þúsund hektarar og hefur verið í umsjón Ísafjarðabæjar frá árinu 2003 (Umhverfisstofnun, 2002).

Svæðið fékk nýtt hlutverk nokkrum árum eftir að það fór í eyði er brottfluttir fóru að koma þar að sumrum og með tímanum varð svæðið að sumardvalastað. Í friðlandinu eru nokkrir tugir húsa og landið að mestu í einkaeign en samkvæmt friðlýsingu er landeigendum tryggðar hefðbundnar nýttjar eins og veiði í ám og vötnum, æðavarp og eggjataka. Landeigendur hafa að einhverju leiti haldið við og gert upp gömul hús og nýtt til sumardvalar en auk þess hefur eitthvað verið reist af nýjum sumarhúsum á svæðinu (Umhverfisstofnun, 2002). Samkvæmt drögum að aðalskipulagi Ísafjarðabæjar (á.á.) verður ekki leyfð uppbygging húsa á jörðum þar sem engin hús hafa verið fyrir. Lögð er áhersla á að landnýting sé í anda sjálfbærar þróunar og að sérstöðu og gæðum svæðisins verði viðhaldið; einangruninni, gróðurfari, landslagi, fuglabjörgum og jarðmyndunum (Umhverfisstofnun, 2002).

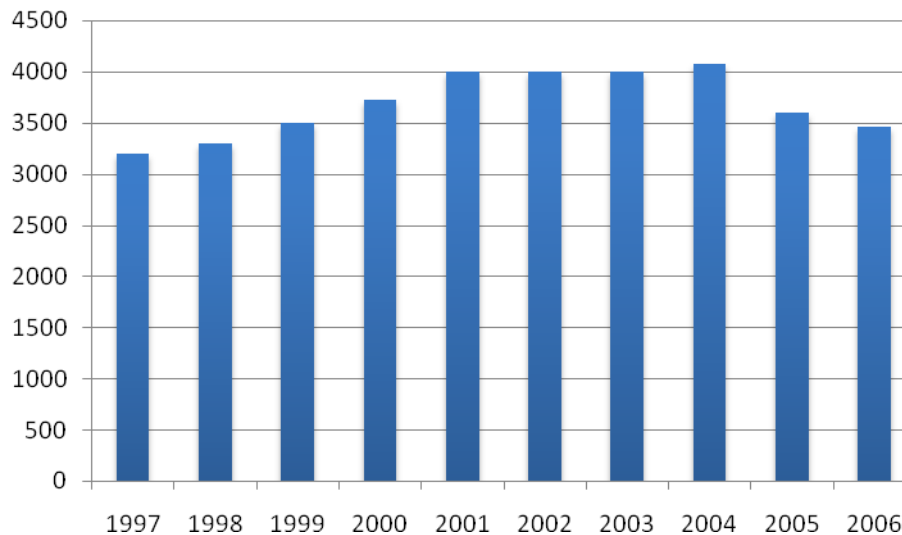
Ísafjarðabær vinnur nú að stofnun Hornstrandastofu sem staðsett verður á Ísafirði og er ætlað að vera upplýsingarveita fyrir ferðamenn þar sem hægt verður að kynna sér möguleika og reglur svæðisins (Ísafjarðabær, á.á.).

Ýmsar vangaveltur hafa komið fram um það hvort þörf sé á að gera allt Hornstrandasvæðið að friðlandi eða jafnvel að þjóðgarði (Umhverfisstofnun, 2008c; Gunnar Páll Eydal, 2005). Samkvæmt Jóni Björnssyni landverði Hornstrandafriðlands (2008b) hefur þjóðgarðsumræðan aðeins átt sér stað meðal hagsmunaaðila en gert var ráð fyrir stækkun friðlands í náttúruverndaráætlun 2004-2008. Talsverð andstaða var meðal landeigenda gegn því en auk þess gerði áætlunin ráð fyrir friðlýsingu á nokkuð mörgum svæðum á landinu á þessu tímabili þannig að ætla má að þörf hafi verið á að velja á milli svæða sem getur skýrt að ekki hefur verið rætt frekar um stækkun friðlands.

#### **3.4 Þróun ferðamennsku á Hornstrandasvæðinu**

Erfiðar aðstæður gerðu það að verkum að fáir ferðamenn lögðu leið sína á svæðið þegar byggð var þar á fyrri hluta 20. aldar og fyrstu árin eftir að svæðið lagðist í eyði kom þar varla nokkur maður, aðeins fyrrum ábúendur sem sóttu til eggja og í rekavið. Á 7. áratug 20. aldar fara ferðamenn að sækja á svæðið, einkum gönguferðmenn og verður svæðið fljótt vinsælt göngusvæði. Fram á 10. áratuginn er talið að fjöldi ferðamanna á svæðinu hafi verið talsvert misjafn milli ára en engar tölulegar upplýsingar komu fram í skýrslu landvarðar varðandi þetta tímabil. Ferðamenn voru meira áberandi á svæðinu heldur en landeigendur og sumarhúsaegendur en á seinni árum hefur áhugi þessa hóps til að nýta og upplifa svæðið aukist (Jón Björnsson, 1999).

Nokkrar kannanir hafa verið gerðar á síðastliðnum tíu árum á tilhögun ferðamanna og fjölda þeirra sem fara um Hornstrandafriðland en slíkt hefur ekki verið gert á svæðinu utan friðlands. Á mynd 5 má sjá að á síðastliðnum tíu árum hefur engin umtalsverð breyting verið milli ára í fjölda ferðamanna sem heimsækja Hornstrandafriðlandið. Fjöldi er gjarnan talin háður veðri og vindum og júlí mánuður einna fjölmennasti mánuðurinn (Jón Björnsson, 2008a).



**Mynd 5** Fjöldi ferðamanna innan friðlands 1997-2006  
Heimild: Jón Björnsson, 2008a

Talning er að mestu leyti byggð á upplýsingum frá þeim bátum sem sigla á svæðið, áætluð vikmörk eru +/- 10%.

Innlendir ferðamenn eru stærsti hópur ferðamanna sem sækir á svæðið, erlendur ferðamönnum hefur aðeins fjölgað ár frá ári en þeir koma gjarnan snemma sumars og síðsumars á meðan flest húsafólk kemur mest yfir hásumarið. Erlendir ferðamenn ferðast oft einir og eru yfirleitt miklir náttúruunnendur sem koma til að upplifa óspillt umhverfi og sækjast eftir einveru. Árið 2004 var mest aukning í komu dagsferðamanna sem voru um 25% ferðamanna, gönguferðamenn voru um 39% ferðamanna og sumarhúsafólk um 36% ferðamanna. Skipting eftir tegundum ferðamanna er þó mjög misjöfn milli ára og háð ýmsum þáttum, svo sem veðri (Jón Björnsson, 2003). Að mati Jóns Björnssonar er líklegt að ferðamönnum muni fjölga um 5% á ári með aukinni þjónustu við ferðamenn, breyttum ferðahögum og tilkomu fleiri dagsferða. Áætlað er að um 5500 manns muni koma á svæðið árið 2010 (Jón Björnsson, 2008a).

Hornstrandarsvæðið er mikill ævintýraheimur fyrir göngufólk þar sem kostur er á að upplifa einstakt landslag í friði og ró frá vélknúinni umferð. Áhersla er á að halda svæðinu sem göngulandi en í því er fólgin ákveðin vernd fyrir átroðningi. Engir vegir liggja að friðlandinu (Umhverfisstofnun, 2002). Ennþá er margt til staðar á svæðinu sem minnir á þá byggð sem þarna var en smátt og smátt hefur náttúran breitt úr sér, gróður víða farin að hylja mörk mannglegra athafna og innan um

sumarhús og á melum vex nú hvönnin mannhæðahá (Guðmundur Páll Ólafsson, 1990).

Bátsferðir á Hornstrandasvæðið hafa verið í boði frá Ströndum og frá byggðum við Djúp í fjölda ára en það var ekki fyrr en nú síðari ár sem að tíðar áætlanuferðir komust á (Ferðamálastofa, 2008a). Árið 1997 hófust árlegar siglingar með Fagranesinu á vegum Vegagerðarinnar norður í Aðalvík og í kjölfarið jókst ferðamannastraumur. Þær voru síðan lagðar niður árið 2000 og hafa einkaaðilar séð um ferðir á svæðið eftir það (Jón Björnsson, 1999). Sumarið 2008 munu fimm félög vera með tíðar ferðir á svæðið, það eru Sjóferðir, Freydís sf, Bjarnarnes hf., Vestursigling og Ferðapjónustan Grunnavík. Algengustu viðkomustaðir eru Grunnavík, Hrafnfjörður, Veidileysufjörður, Hesteyrafjörður, Aðalvík, Hornvík, Bolungarvík og Reykjarfjörður. Gistiaðstaða er í Grunnavík, Hornbjargsvita, Reykjafirði og á Hesteyri auk létttra veitinga að hluta (Vesturferðir, 2008).

Talin er þörf á að fjölga leiðbeiningum til ferðamanna og kynna þeim reglur svæðisins. Mestur fjöldi ferðamanna kemur á norðanvert svæðið og fara langflestir um Hornvík en færri ferðamenn fara um austurhluta friðlandsins (Jón Björnsson, 2003). Samkvæmt Jóni Björnssyni (2003) einskorðast þjónusta og aðstaða á svæðinu einkum af flutningi fólks og búnaðar að og frá svæði, gistingu á fáum stöðum og kömrum. Unnið hefur verið við að koma upp vatnssalernum á fáeinum stöðum. Eftirspurn eftir þjónustu og innviðum er mjög háð þeim væntingum sem ferðamaðurinn hefur til staðarins. Íslensk könnun leiddi í ljós að þeir ferðamenn sem sækja á fáfarna staði (sökum takmarkaðs aðgengis) eru viðkvæmari fyrir umhverfisröskun, almennt andvígir uppbyggingu á borð við áningastaði (bekkir og borð), lagningu göngustíga og merkingu skoðanaverðra staða (Anna Dóra Sæþórsdóttir, 2006).

Talsvert hefur aukist að neyðarskýli á Hornstrandasvæðinu eru notuð af ferðamönnum sem lenda í vosbúð en einnig sem geymsla fyrir búnað og sem eldunar- og svefnaðstaða. Umgengni í skýlunum er oft slæm og eru þau í misjöfnu ásigkomulagi. Ákveðið ónæði hefur fylgt ferðamönnum á ýmsum stöðum og þá sérstaklega þar sem sumarhús eru í návígi við þá staði sem ferðamenn fara um. Ferðafólk er talið hafa tjaldað við sumarhús, dvalið í leyfisleysi í mannlausum húsum og jafnvel horft inn um glugga hjá fólki. Húsafólk hefur einnig talsvert þurft að bjarga fólki sem lent hefur í vosbúð og friðhelgi landeigenda því talsvert skerst, einkum á fjölmennustu stöðunum. Komið hefur fyrir að réttur landeigenda er ekki

virtur, þar má nefna að meðal annars hefur gleymst að hafa samráð við landeigendur varðandi staðsetningu tjaldsvæða, kamra og skipulagningu ferðamennsku. Einn til tveir landverðir hafa sinnt Hornstrandafriðlandinu á síðastliðnum sumrum (Jón Björnsson, 1999).

## 4 Aðferðir og gögn

### 4.1 Markmið og framkvæmd rannsókna

Vinna að rannsókninni hófst í byrjun árs 2008 og var rannsóknaráætlun mótuð til að ná fram markmiðum og móta skýra stefnu. Fyrstu hugmyndir voru mótaðar út frá því að rannsókersvæðið afmarkaðist af Hornstrandafriðlandi en frekar snemma í ferlinu var ákveðið að allt Hornstrandasvæðið, eins og það hefur verið skilgreint hér framar, skyldi tekið til skoðunar í rannsókninni. Meginmarkið rannsóknarinnar var að kanna viðhorf landeigenda til ferðamennsku á Hornstrandasvæðinu og skoða tengsl og viðhorf eftir búsetu og staðsetningu landareigna. Landeigendur á svæðinu eru nokkuð margir og viðfangsefni rannsóknarinnar þannig háttáð að til að ná fram dýpri sýn á viðhorf landeigenda var talið ákjósanlegast að beita bæði meginlægum og eigindlegum rannsóknaraðferðum við gagnaöflun. Með meginlægum aðferðum er mögulegt að rannsaka stóra hópa á stuttum tíma og draga fram viðhorf við stöðluðum spurningum (Burns & Bush, 2006). Með eigindlegum rannsóknaraðferðum er mögulegt að kafa dýpra í viðfangsefnið þar sem viðtöl veita ákveðna innsýn í hugsanir fólks og tilfinningar. Þannig má draga fram ákveðinn skilning á viðfangsefnið sem ekki er mögulegt að draga fram með meginlægum rannsóknum þar sem niðurstöður fást með tölum (Esterberg, 2002). Rannsóknin byggir annars vegar á hálfopnum viðtölum (e. semi-structured interviewing) sem tekin voru við tólf landeigendur og hins vegar á póstkönnun, sem að mestu leyti var byggð á lokuðum spurningum (e. structured questions) og var hún send til allra landeigenda á svæðinu, 255 manns.

### 4.2 Viðtöl

Við val á viðmælendum fyrir viðtölin var markmiðið að fá sem besta sýn af svæðinu í heild og var því tekið tillit til núverandi búsetu, staðsetningu landareignar og tengingu landeigenda við svæðið. Lögð var áhersla á að velja viðmælendur sem hafa þekkingu á svæðinu og valið þannig að hluti þeirra hefði einnig einhverja reynslu af ferðaþjónustu á svæðinu. Notað var markvisst úrtak við val á viðmælendum (e. purposive sampling) sem felur í sér að valdir eru þátttakendur sem talið er að geti veitt þær upplýsingar sem þarf til að svara spurningum rannsóknarinnar. Vel gekk að finna viðmælendur en leitað var aðstoðar hjá Ester Rut Unnsteinsdóttur starfsmanni

Rannsókn- og fræðaseturs Vestfjarða við valið. Einnig kom snjóboltaaðferðin (e. snowball sample) til við valið þar sem góðar ábendingar komu frá viðmælendum um einstaklinga sem gætu verið áhugaverðir viðmælendur (Bryman, 2004).

Til að byrja með var haft samband við fólk símleiðis og voru viðtökur almennt góðar og rannsókninni sýndur mikill áhugi. Viðtöl voru tekin við sjö landeigendur búsetta á norðanverðum Vestfjörðum og fimm landeigendur búsetta á höfuðborgarsvæðinu (Tafla 1). Viðtölin voru tekin á fjórum vikum, seinnihlutann í febrúar og fyrrihluta marsmánaðar en þau voru ýmist tekin á heimilum viðmælenda, vinnustað eða á kaffihúsum.

**Tafla 1** Viðmælendalisti

<b>Viðmælendur búsettir á Vestfjörðum</b>	<b>Staðsetning landareignar</b>
Finnbogi Jónasson	Bolungarvík á N-ströndum
Hallgrímur M. Sigurjónsson	Dynjandi í Leirufirði
Herborg Vernharðsdóttir	Atlastaðir í Fljótavík
Jón F. Jóhannsson - Ferðaþjónustuaðili	Sútarabúðir í Grunnavík
Jóna Benediktsdóttir	Horn í Hornvík
Reimar Vilmundarson - Ferðaþjónustuaðili	Bolungarvík á N-ströndum
Þróstur Jóhannesson - Ferðaþjónustuaðili	Reykjarfjörður á N-ströndum

<b>Viðmælendur búsettir á höfuðborgarsvæði</b>	<b>Staðsetning landareignar</b>
Guðmundur J. Hallvarðsson	Búðir í Hlöðuvík
Guðríður Benediktsdóttir	Horn í Hornvík
Jón F. Þórarinsson	Látrar í Aðalvík
Matthildur G. Guðmundsdóttir	Látrar í Aðalvík
Svanberg K. Jakobsson	Kollsá í Jökulfjörðum
Sölvi Guðjónsson	Rekavík bak Látur

Í viðtölunum var stuðst við ákveðinn efnisramma (viðauki 1) en áhersla lögð á að viðmælendur kæmu viðhorfum sínum á framfæri óháð utanaðkomandi áhrifum eins og eigindlegar rannsóknaraðferðir kveða á um. Með þessum hætti fær viðmælendinn ákveðið svigrúm til að koma skoðunum sínum á framfæri og getur það verið rannsókninni til framdráttar (Bryman, 2004; Esterberg, 2002). Lengd viðtala var frá 40 mínútum upp í eina og hálf klukkustund og voru þau tekin upp og afrituð að þeim loknum, fyrir frekari greiningu og úrvinnslu. Við greiningu og úrvinnslu voru mótuð ákveðin þemu sem byggðu á efnisrammanum og helstu niðurstöður dregnar saman út



frá því. Ekki er hægt að rekja hvað hver og einn viðmælandi segir í umfjölluninni hér á eftir.

### 4.3 Könnun

Póstkönnun var talin ákjósanlegasta leiðin í meginlegu hluta rannsóknarinnar. Samkvæmt Burns & Bush (2006) gefa póstkannanir oft á tíðum ekki nægilega góða svörun og jafnvel hneigt mat<sup>3</sup>. Rannsakandi hafði þetta í huga við val á aðferðum og var rannsóknin unnin með það fyrir augum að mögulega þyrfti einnig að hringja könnunina út.

Tilgangurinn með póstkönnuninni var að ná fram heildarviðhorfum landeigenda varðandi þróun ferðamennsku á svæðinu og greina þau með tölfræðilegum aðferðum eftir ákveðnum flokkum og hópum. Könnunin samanstendur af 26 spurningum þar sem í fyrsta lagi eru almennar spurningar um kyn, aldur og búsetu. Í öðru lagi er spurt um tengingu og ferðahagi fólks um svæðið auk þekkingar og mats á sérstöðu þess. Í þriðja lagi er spurt um viðhorf til aðstöðu, innviða og annarra ferðamanna. Í fjórða lagi er spurt um viðhorf til náttúruverndar, friðlýsingar og þjóðgarða í tengslum við svæðið. Svarmöguleikar voru að mestu byggðir á Likert kvarða (e. Likert scale) sem er fimm skala kvarði þar sem jafnt bil er milli allra valkosta á kvarðanum.

Hjá fasteignamati ríkisins fékkst listi yfir skráða landeigendur en sá listi var ekki fullnægjandi sökum þess að talsvert var um eyður í listanum og skýrist það meðal annars af því að talsvert er um óuppgerð dánarbú á svæðinu og fjölmargir einstaklingar geta verið eigendur af sömu jörð. Til þess að fá nákvæmari mynd á þetta var haft samband við formann Landeigendafélags Sléttu- og Grunnavíkurbrepps (LSG) sem útvegaði lista yfir alla félagsmenn. Síðar í ferlinu fengust upplýsingar um nýstofnað landeigendafélag utan friðlands þar sem einnig fengust upplýsingar um félagsmenn. Með því að bera þessa lista saman fékkst nánari mynd á þann fjölda sem á land á svæðinu.

Gerð var forkönnun (e. pilot study) á spurningalistanum og hann lagfærður í ljósi athugasemda sem fram komu. Alda Davíðsdóttir starfsmaður Rannsókn- og fræðaseturs Vestfjarða sá um að senda könnunina í póst. Um tveimur vikum síðar var

---

<sup>3</sup> Í póstkönnunum er mögulegt að hneigt mat verði vegna þess að rannsakandi getur ekki verið fullviss um að réttur aðili svari könnuninni.

hringt í landeigendur með það að markmiði að ýta undir betri svörun. Þegar uppi var staðið fengust 112 svör, það er 48% svarhlutfall.

Að lokinni gagnasöfnun voru gögnin færð inn í tölfræðiforritið SPSS og þau greind og unnin með hjálp þess. Við tölfræðilega útreikninga var skoðað hvort marktækur munur væri milli ákveðinna hópa með því að nota óháð t-próf (e. independent sample t-test).

#### 4.4 Mat á aðferðum

Þær aðferðir sem notaðar voru við að nálgast þennan hóp reyndust á margan hátt vel við að svara markmiðum rannsóknarinnar og samtenging eigindlegra og meginglegra rannsóknaraðferða mikilvæg í þessu tilviki. Einkum vegna þess hve tenging fólks við svæðið er sterk, skoðanir miklar og því mikilvægt að geta náð heildarsýn auk dýptar á efnið. Mögulegt er að þeir sem eiga meiri hagsmuna að gæta á svæðinu en aðrir, til dæmis eiga þar hús og nota svæðið meira hafi frekar lagt sig fram við að svara könnuninni. Einnig má gera ráð fyrir að einhver hluti landeigenda hafi aldrei komið á svæðið, jafnvel haft litlar skoðanir á ferðamálum og því ekki sent könnunina til baka. Telja má svörun ágæta miðað við þá reynslu sem þekktist í póstkönnunum (Burns & Bush, 2006).

Við gerð spurningalistans hefði verið hægt að setja fram skýrari skilgreiningu á svæðinu þar sem um stórt svæði er að ræða og ýmis notkun landfræðilegra skilgreininga þekkt varðandi svæðið samanber umfjöllun í kafla 3.2. Þegar fjallað er um svæðið í heild sinni í spurningalista er ávallt talað um Hornstrandir sem vísun í heildar svæðið. Þetta getur hafa valdið misskilningi þar sem „Hornstrandir eru ekki í Jökulfjörðum né Jökulfirðir á Hornströndum“ eins og einn þátttakandi benti á. Vegna framsetningar var því að einhverju leyti óskýrt að þátttakendur áttu vinsamlega að svara út frá því svæði sem þeir þekka best til. Til að koma í veg fyrir þetta hefði verið hægt að fá nokkra aðila með sérþekkingu á svæðinu til að leggja mat sitt á listann. Einnig ber að nefna að landeigendur hafa ólík tengsl við svæðið og getur það meðal annars hafa gert það að verkum að fólk sleppti stundum hluta af spurningum. Mögulegt er að eldra fólk, sem ólst upp á svæðinu, hafi ekki komið þangað í fjölda ára og því ekki haft sterkar skoðanir hvað varðar ferðamennsku. Einnig kom fyrir að fólk skrifaði viðhorf sitt í stað þess að haka við í viðeigandi reiti .

Talsvert bar á því að fólk gerði sér ekki grein fyrir muninum á friðlandi og þjóðgarði, samanber spurningu 23 í könnun (viðauki 2). Það sýnir að þörf er fyrir

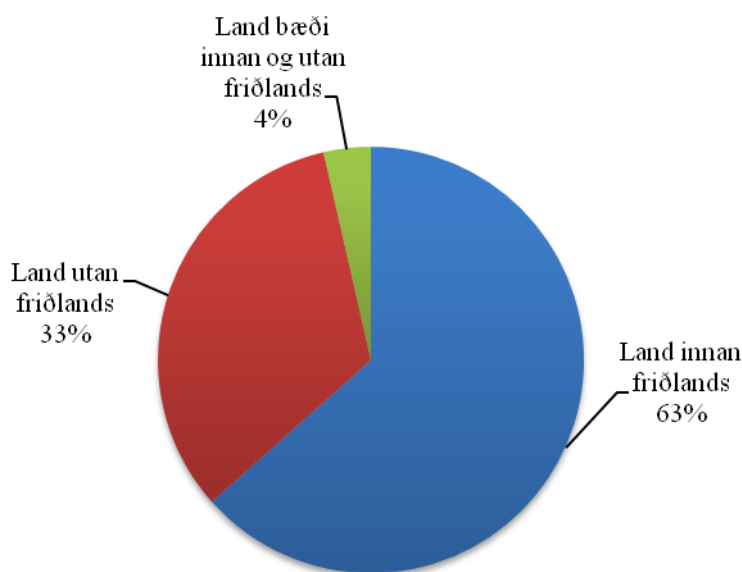
nánari skilgreiningum á hugtökum sem slíkum við gerð svona lista. Sökum þess að rannsakandi vildi kanna margt sem snerti viðfangsefnið var spurningalistinn frekar langur en vegna þess er mögulegt að svokölluð „geislabaug áhrif“ (e. halo effect) hafi myndast sem felast í því að fólk gaf sér ekki tíma í að svara öllum listanum.

## 5 Niðurstöður

### 5.1 Bakgrunnur - ferðamyndstur landeigenda

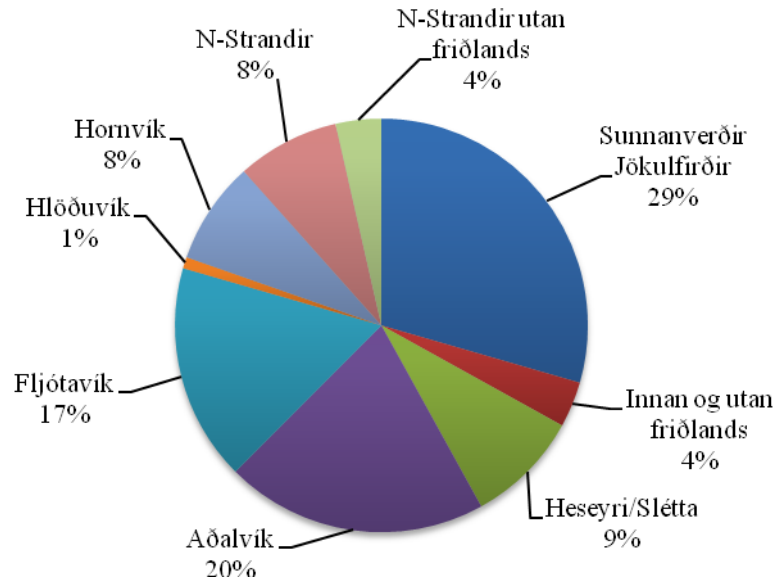
Af þeim 112 sem svöruðu könnuninni eru um 58% þátttakenda karlar og 42% konur. Þátttakendur voru á aldrinum 23 – 90 ára og var meðalaldurinn um 62 ár en um rúm 60% þátttakenda er yfir sextugt. Þetta kemur vel heim og saman við það að aðeins er rúm hálf öld síðan byggð lagðist af á svæðinu og algengt að landareignir séu í eigu þáverandi ábúenda og afkomenda þeirra. Tæp 40% svarenda eru búsettir á Vestfjörðum og um 60% búa annars staðar á landinu en flestir þeirra koma frá höfuðborgarsvæðinu.

Meirihluti svarenda eða 63% á land innan Hornstrandafriðlands og 33% svarenda á land utan friðlands en tæp 4% svarenda á land bæði innan og utan friðlands (mynd 6).



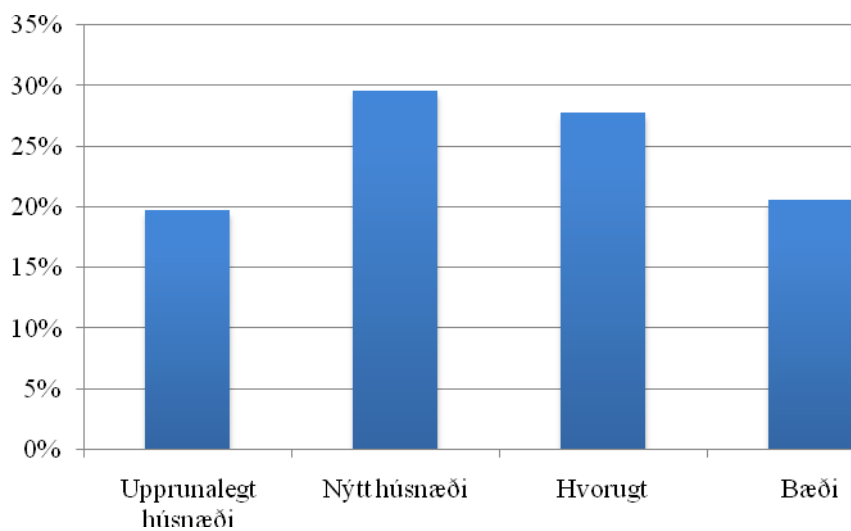
**Mynd 6** Staðsetning landareignar

Nánari skýringu á fjölda svarenda eftir staðsetningu landareignar má sjá á mynd 7.



**Mynd 7** Nánari útskýring á staðsetningu landareignar

Rúm 70% svarenda hafa aðgang að húsnæði þegar dvalið er á svæðinu, ýmist upprunalegu eða nýlegu húsnæði. Tæp 30% landeigenda hafa engan aðgang að húsnæði á svæðinu (mynd 8) en samkvæmt viðmælendum eru aðstæður landeigenda á svæðinu ólíkar á margan hátt, mörg eldri hús í misjöfnu ástandi og leyfi oft torsótt til hverskyns framkvæmda þannig að erfitt getur verið að byggja upp. Einn viðmælandi nefndi að víða stæðu húsgrunnar eldri húsa en í kjölfar hersetunnar um miðja 20. öldina eyðilögðust einhver hús á svæðinu.

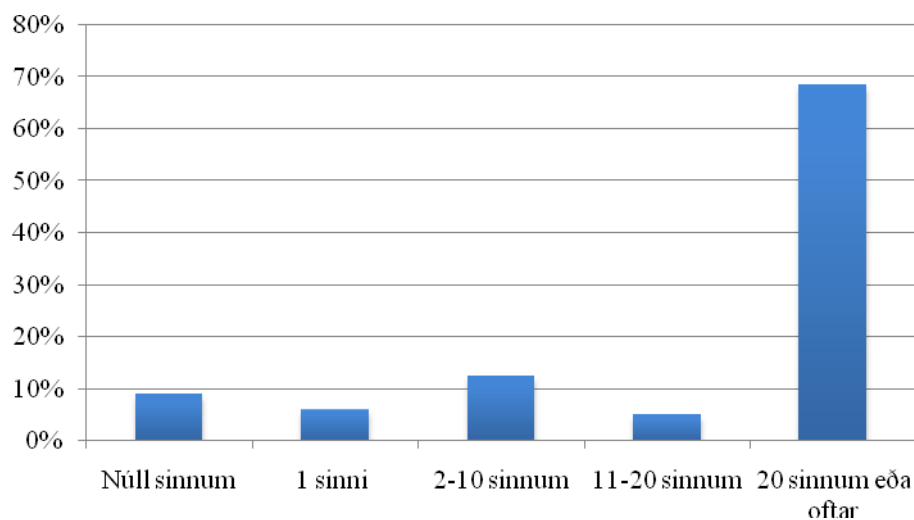


**Mynd 8** Staða uppbyggingar á landareign

Fram kom í viðtölum að afkomendur væru stækkandi hópur og í kjölfar aukinnar ásóknar á svæðið væri þróunin í þá átt að fjölskyldur þurfa nú í auknu mæli að skipta dvalartíma í húsum á milli sín. Landeigendur hafa talsvert sóst eftir því að byggja sumarhús á jörðum sínum en viðmælendur eru flestir sammála um það að það er ekki leikur einn að standa í endurbótum eða byggingu sumarhúsa vegna þess að friðlýsing takmarkar uppbyggingu og auk þess eru margir landeigendur oft af hverri jörð.

*Við erum t.d. að reyna að fá samþykki fyrir lóð undir húsið, það var aldrei gert á sínum tíma og þurfum að leita til allra landeigenda og það getur tekið óratíma og lögin eru þannig að það er nóg að 0,1 % séu á móti, það fellur allt á því, það er ekki lýðræði sko.*

Flestir þátttakendur, eða tæp 70% hafa komið ótal oft inn á svæðið, eða oftar en 20 sinnum (mynd 9). Um 9% svarenda hafa aftur á móti aldrei komið á svæðið. Þegar slíkt bar við voru landeigendur aðeins beðnir að svara fyrstu fjórum spurningunum í könnuninni (viðauki 2).



**Mynd 9** Fjöldi ferða á svæðið

Flestir landeigendur, eða um 60%, dvelja í 1-10 daga á ári á svæðinu. Um 22% dvelja í 11-29 daga á ári og um 19% dvelja þar í meira en 30 daga á ári. Marktækur munur reyndist vera milli landeigenda eftir búsetu og dvelja landeigendur búsettir á Vestfjörðum að meðaltali fleiri daga á ári heldur en landeigendur búsettir annars staðar á landinu (Tafla 2). Líklegt er að fjarlægðin hafi sitt hvað að segja varðandi dvalarlengd á svæðinu og voru flestir viðmælendur sem búsettir eru utan Vestfjarða

sammála því að fjarlægðin væri einn þeirra þátta sem hefur áhrif á það hve oft þeir koma á svæðið.

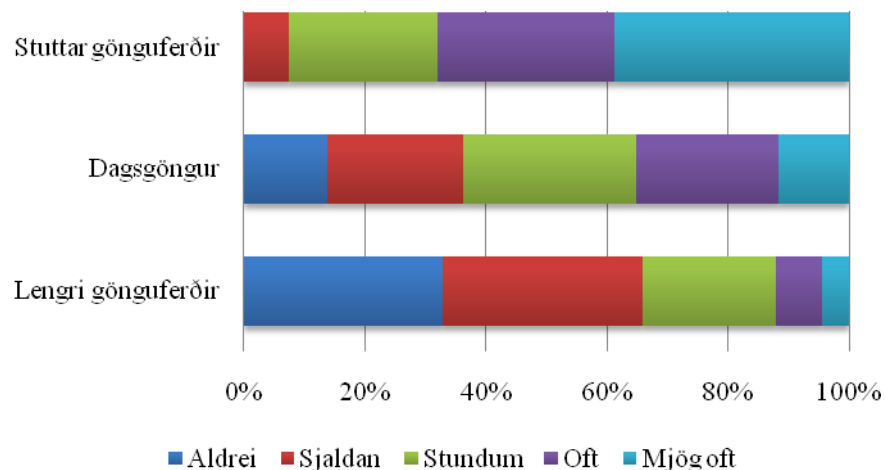
**Tafla 2** Lengd dvalar á svæðinu á ári

Íbúar á Vestfjörðum			Íbúar annars staðar á landinu			
N	$\bar{x}$	s	N	$\bar{x}$	s	
39	27,08	31,04	63	13,1	12,28	*

\*Marktækur munur miðað við  $p < 0,05$

Þegar spurt var hvernig ferðamynstur landeigenda væri þegar dvalið er á svæðinu kom í ljós að lang flestir eða um 91% ferðast fyrst og fremst um sína landareign á meðan 9% svarenda ferðast víðar um svæðið.

Til þess að kanna ferðahegðun landeigenda á svæðinu voru þeir spurðir hvort þeir færu í stuttar gönguferðir, dagsgöngur eða lengri gönguferðir þegar þeir dvelja á svæðinu. Á mynd 10 kemur fram að stór hluti landeigenda fer mjög oft í stuttar gönguferðir en frekar fáir sækja þangað í lengri gönguferðir.

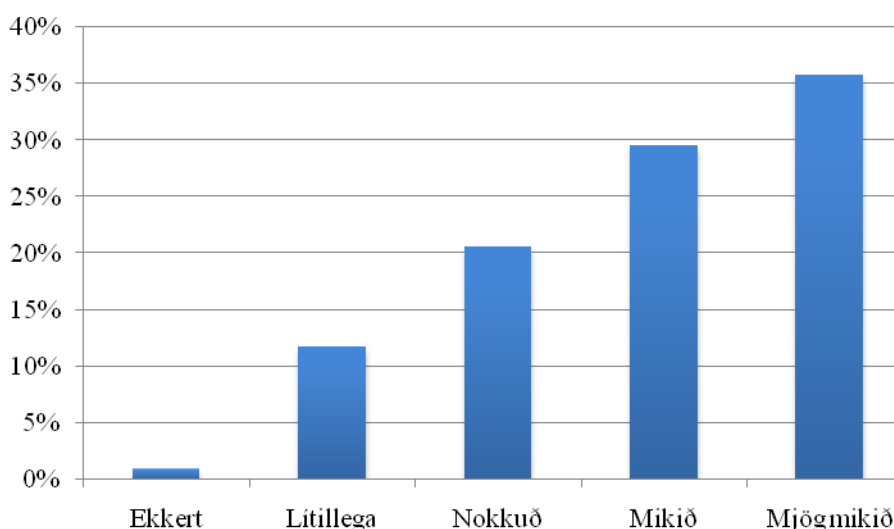


**Mynd 10** Göngu hegðun landareigenda

Margir viðmælendur lögðu töluvert upp úr því að tilgangurinn með því að koma á svæðið væri fyrst og fremst að njóta náttúrunnar, ganga um landareignina og vera með fjölskyldunni.

Landeigendur telja sig mjög kunnuga á svæðinu (mynd 11) en um 65% landeigenda þekkja svæðið mikið eða mjög mikið. Einn viðmælandi komst svo að

orði „ég hef farið á svæðið alveg frá því ég man eftir mér, ...ég fer mörgu sinnum á hverju sumri“. Þó nokkrir þekkja svæðið nokkuð vel eða rúm 20% en lítill hluti landeigenda eða um 13% þekkja svæðið aðeins lítillega eða ekkert. Þetta samsvarar vel því að stærstur hluti landeigenda hefur komið mjög oft á svæðið eins og fram hefur komið samanber mynd 9.



**Mynd 11** Kunnugleiki landeigenda á svæðinu

Sumir viðmælendur nefndu að þekking á svæðinu fælist einnig í því að geta sagt frá því hvernig lífshættir voru þarna áður en fólk þurfti að flytja burt um miðja 20. öld. Einnig bentu nokkrir þátttakendur í könnuninni á að mikilvægt er að glata ekki staðar og svæðisnöfnum og því mikilvægt að þeir sem þekkji til haldi þeim við.

Þá kom fram að um 8% svarenda stunda ferðapjónustu á svæðinu en þegar landeigendur voru spurðir um það hvort þeir hefðu áhuga á slíkum rekstri á Hornstrandasvæðinu þá svöruðu því um 80% neitandi.

## 5.2 Sérstaða og aðdráttarafli Hornstrandasvæðisins

Viðmælendur voru einróma um það að svæðið hefur mikið aðdráttarafli og sérstöðu þar sem stórbrotin náttúra, landslag, gróðurfar, dýralíf og saga er einstök. Flestir viðmælendur leggja áherslu á að sérstaða svæðisins felst ekki síst í þeirri staðreynd að svæðið hefur ekki verið í byggð til fjölda ára og gróður því villtur og svæðið fengið að mótast frá náttúrunnar hendi. Þrír viðmælendur nefna að þetta er mikil fjallaparadís:

*...spennandi fyrir þá sem vilja leggja dálítið mikið á sig og fá mikið út úr göngunum“ ... „öll þessi miklu björg og náttúran náttúrulega*

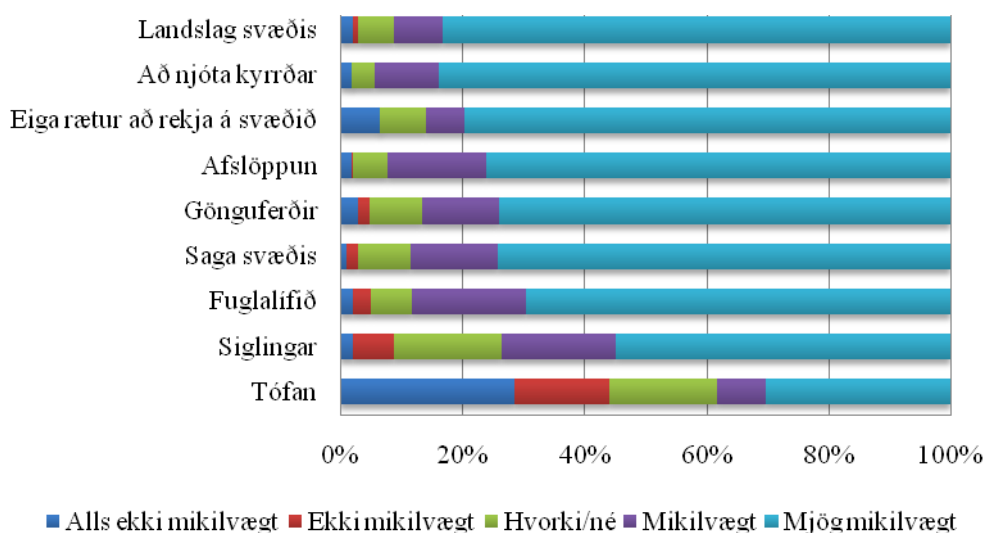


*alveg endalaust kallar á mann, hvítir sandar og svo andstæðukennt margt. Andstæðurnar eru alveg geysilega miklar, hrikalegheit og líka þessi múkt.*

Einn aðili nefnir í þessu samhengi að það felist líka ákveðin áskorun í því að fara þangað „maður veit ekkert hvernig veður verður eða... það er risky að láta henda sér í land og þar ertu bara... þú hringir ekkert og lætur redda þér neitt, þú ert þarna bara og verður að komast af“. Flestir viðmælendur töluðu líka um kyrrðina á svæðinu sem aðráttarafl en einn aðili líkir þessu við skort á siðmenningu:

*Í kringum okkur er malbik, steinsteypa, umferð, hávaði, það sem maður kallar siðmenningu, þarna er það ekki. Mér finnst það svo endurnærandi, mér finnst stærsta verðmæti svæðisins að það er enginn þar, [...] það er endurnærandi að fara þangað, þarna er bara gróður og fjara, sjávarniður og árniður. [...] Það má líkja þessu við það að setja batterið í hleðslu.*

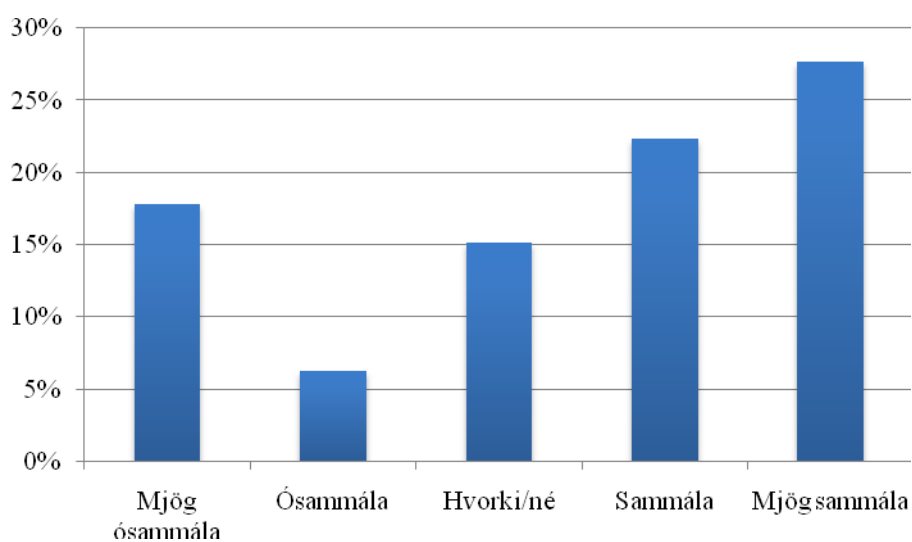
Þátttakendur í könnuninni voru einnig einróma um það að margir þessara þátta hafa mjög mikið aðráttarafl en í rúmlega 90% tilvika nefndu þátttakendur kyrrðina og afslöppun sem mikið aðráttarafl fyrir þetta svæði eins og sjá má á mynd 12. Þátttakendur töldu einnig flestir, eða í um 80-85% tilvika, að landslag svæðisins, sagan, fuglalífið og gönguferðir hefðu mikið aðráttarafl. Það sem þátttakendur telja hve síst vera aðráttarafl fyrir svæðið er tófan en rúm 40% telja hana ekki mikilvægt aðráttarafl fyrir svæðið.



**Mynd 12** Aðráttarafl Hornstrandasvæðis

Mjög misjafnar skoðanir virðast vera á viðhorfum landeigenda til tófunnar sem er friðuð á svæðinu. Nokkrir þátttakendur í könnuninni skrifuðu sérstaklega viðhorf sín gagnvart henni. Einn aðili skrifaði: „fuglalíf er ekkert orðið, tófan er plága“, annar skrifaði: „fuglalíf og veiði í vötnum er í rúst vegna tófu og minks“. Margir viðmælendur höfðu einnig orð á þessu en þó nokkrir töldu tófuna ekki eins skæða og margir vilja meina.

Landeigendur voru beðnir að svara fullyrðingunni „sérstaða Hornstranda minnkar ef ferðamennska á svæðinu eykst“, í ljós kom að tæp 50% svarenda voru sammála eða mjög sammála þessari fullyrðingu og tæp 25% voru ósammála eða mjög ósammála (mynd 13).



**Mynd 13** Sérstaða Hornstrandasvæðisins minnkar ef ferðamennska eykst

Þeir landeigendur sem ekki eru búsettir á Vestfjörðum telja líklegra að sérstaða svæðisins minnki með aukinni ferðamennsku heldur en landeigendur búsettir á Vestfjörðum og reyndist marktækur munur á skoðunum þeirra (Tafla 3).

**Tafla 3** Sérstaða svæðis minnkar ef ferðamennska eykst

Íbúar á Vestfjörðum			Íbúar annars staðar á landinu		
N	$\bar{x}$	s	N	$\bar{x}$	s
39	3,03	1,58	60	3,65	1,4

\*Marktækur munur miðað við  $p < 0,05$

Byggt á 5 stiga Likert kvarða

1 = mun færri ↔ 5 = mun fleiri

Athyglisvert er að marktækt greinist hér milli hópa eftir búsetu. Út frá þessu má álykta að kunnugleiki svæðis, samanber mynd 10, geti gert það að verkum að tilfinning fyrir áhrifum ferðamennsku á svæðið er ekki eins sterk hjá þeim sem búsettir eru utan Vestfjarða. Flestir viðmælendur voru þó sammála því að „*ef það verður mikill fjöldi á svæðinu þá hlýtur það að hafa áhrif á ímynd svæðisins og þá kemur náttúrulega líka þörfin fyrir alls konar aðstöðu hér og þar*“.

### 5.3 Viðhorf til aðstöðu og aðgengis - uppbygging innviða

Ferðamennska og afþreying byggja að mörgu leyti á góðu aðgengi og aðstöðu. Til þess að kanna viðhorf landeigenda til aðgengis og aðstöðu á svæðinu voru þeir spurðir hvaða augum þeir líta á hina ýmsu þætti aðgengis og aðstöðu innan svæðisins. Það ber að nefna að svarhlutfall við þessari spurningu var frekar lágt í könnuninni en þó misjafnt eftir því hvaða þátt aðgengis eða aðstöðu var spurt um. Ætla má að ástæðan sé sú að aðstæður eru mjög ólíkar innan Hornstrandasvæðisins og víða engin aðstaða til staðar og þar af leiðandi áttu sumar spurningarnar ekki við öll svæði (sjá spurningu 16 í viðauka 2).

Landeigendur voru margir sammála, eða um 60%, að lendingaraðstaða báta er talsvert slæm mjög víða á svæðinu (mynd 14) eða eins og einn viðmælandi orðaði það:

*Stundum getur verið erfitt að lenda í fjörunni, stundum er fjaran þannig á Látrum eftir vetrarveður að þar er bara stórgrýti og þegar maður kemur út úr bátnum þegar það er fjara, þá er þar bara þang og þari og steinar hálir. Þarna þarf maður að bera allan sinn farangur yfir öll þessi ósköp þannig að þarna spyrjum við okkur, hvort að það væri dauðasynd að fá vél sem kæmi og ryddi þessu stórgrýti í burtu svo það væri hægt að gera þarna betra aðgengi og hugsanlega flotbryggju eða annað.*

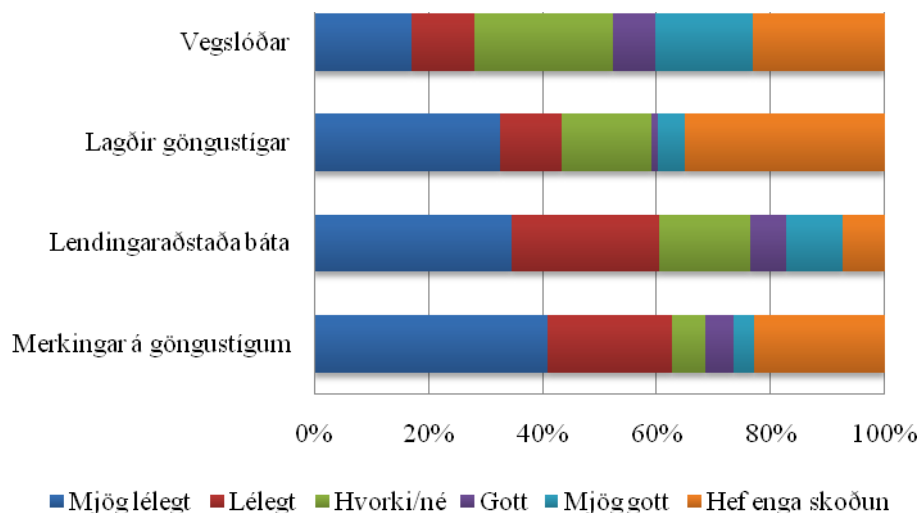
Rúm 60% landeigenda nefndu að merkingar á gönguleiðum væru lélegar og um rúm 40% telja að lagðir göngustígar séu lélegir. Þess ber að geta að hátt í 30% höfðu enga skoðun á því hvernig lagningu göngustíga er háttað á svæðinu. Það samsvarar ágætlega því sem fram kom hjá nokkrum viðmælendum sem sögðu að ekki hafi verið lagðir sérstakir göngustígar á svæðinu heldur fylgi ferðamenn og aðrir gömlu götunum sem enn sjást víða á svæðinu. Viðmælendur lögðu ríka áherslu á að mikilvægt væri að halda götunum við. Einnig var spurt um ástand vegslóða innan friðlands, tæp 30% telja þá lélega, um 20% telja þá í góðu lagi en aðrir tóku ekki ákveðna afstöðu hvað þetta varðar. Viðmælendur nefndu margir að vegslóðar væru

nýttir fyrir notkun léttvígra ökutækja eins og fjórhjóra en þó í algjöru lágmarki og aðallega til flutninga á dóti úr bátum og í hús. Viðmælendur segja flestir að vegamál séu mjög umdeild á svæðinu. Mjög fáir eru hlynntir því að fá vegi að friðlandinu eða niður í Jökulfirði og var svar margra viðmælenda oft á þessa leið „vil bara ekki sjá það sko, bara enga vegi takk“. Einnig var algengt að viðmælendur nefndu sérstöðu svæðisins hvað þetta snertir:

*Það myndi rústa því sem við erum búin að vera að byggja upp ferðaþjónustuaðilar og það myndi rústa líka sjarmanum yfir svæðinu öllu, það myndi bara eyðileggja sérstöðuna [...] er eiginlega eina svæðið þar sem ekki er hægt að komast á vélknúnum ökutækjum.*

Þrátt fyrir andstöðu varðandi vegamál þá var lítill hluti viðmælenda hlynntur vegum að friðlandinu og komu fram skoðanir um að hressa mætti upp á þá slóða sem fyrir eru, einkum utan friðlands ef þeir gætu auðveldað aðgengi eins og þeirra sem búa utan Vestfjarða. Einn þátttakandi hafði þetta að segja:

*Ég vil fá vegslóða norður, það eru ekki nema 14 km frá Unaðsdal að Dynjanda, ég hef oft gengið þessa leið, en það fara hana ekki börn, gamalmenni og fatlaðir en það eru líka fólk. Við sem komum á bíl utan að landi þurfum að keyra hátt í 200 km út á Ísafjörð, til að þóknast þar bátþjónustu, það er mikill og kostnaðarsamur krókur.*



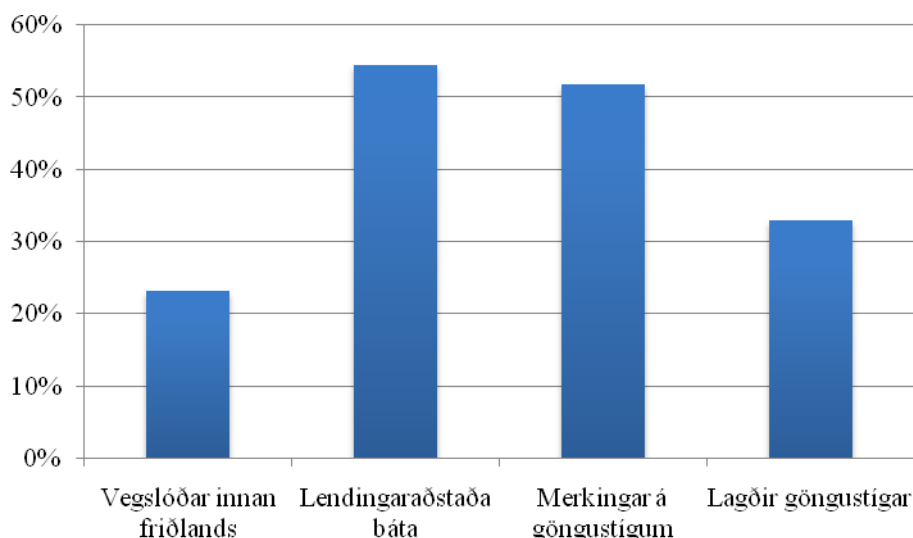
**Mynd 14** Viðhorf til nokkurra aðgengisþátta

Landeigendur voru jafnframt spurðir að því hvaða aðgengisþætti væri þörf á að bæta á svæðinu. Tæp 55% landeigenda telja þörf á því að bæta lendingaraðstöðu báta

(mynd 15) en nokkrir viðmælendur voru þó sammála um að slíkar framkvæmdir væru víða mjög erfiðar „*áhætta er í því fölginn því veður eru oft slæm á veturnum og ekki víst að slík mannvirki gætu staðið af sér veður og vind*“. Nokkrir aðilar sjá ekki ástæðu til breytinga og beittu þeim rökum að þessar aðstæður væru á ákveðin hátt hluti af aðdráttarafli svæðisins. „*Þetta er eins náttúrulegt og hægt er að hafa það, um helmingur af öllu sem fer í land frá mér er með gúmmítuðrum*“. Einn ferðaþjónustuaðili benti þó á að talsvert sé spurt um þennan aðgengisþátt, einkum af eldra fólki. Einnig kom fram hjá nokkrum viðmælendum að koma þurfi fyrir skýlum í hverri vík þar sem bátar lenda til að skýla bæði þeim sem bíða og þeim sem koma í land. Slík skýli gætu einnig verið notuð til upplýsinga þar sem hægt væri að koma fyrir kortum og helstu upplýsingum um svæðið. Flestir eru því sammála að bætt lendingaraðstaða myndi auka aðgengi sem flestra að svæðinu. Landeigendur töldu einnig margir, eða rúm 50%, að bæta mætti merkingar á göngustígum. Flestir viðmælendur nefndu að slíkar merkingar þyrftu að vera eins náttúrulegar og hægt væri. Einn viðmælandi hafði þetta að segja:

*...merkingar þjóna auðvitað góðum tilgangi meðan þær eru í lagi en sá sem tekur að sér að merkja hann verður líka að taka að sér að halda merkingunum við. Og merkingar sem eru orðnar lélegar eru verri en ekki, þannig að ég hallast nú helst að því að við ættum bara að vera dálítið grand á því og leggja dálitla vinnu í það að hlaða vörður.*

Annar nefndi að hægt væri að nýta rekavið við að búa til merkingar. Færri, eða rúm 30%, telja þörf á því að bæta lagningu göngustíga. Fæstir telja þörf á að bæta vegslóða sem samsvarar vel hugmyndum flestra viðmælenda um sérstöðu svæðisins að þarna er umferð vélknúinna ökutækja bönnuð.



**Mynd 15** Mætti bæta aðgengi á Hornstrandasvæðinu

Landeigendur voru að auki spurðir að því hvort þörf væri á því að fjölga áfangastöðum báta og auka tíðni siglinga. Flestir telja ekki þörf á því að fjölga áfangastöðum báta eða um 55% á meðan 18% telja það mikilvægt. Nokkuð skiptar skoðanir voru þó varðandi það hvort fjölga þurfi tíðni siglinga en rúm 40% telja það þó ekki mikilvægt á meðan 30% eru því hlynnt.

Landeigendur innan friðlands telja mikilvægara að fjölga tíðni siglinga heldur en landeigendur utan friðlands en marktækur munur reyndist vera á viðhorfum þessara hópa (tafla 4).

**Tafla 4** Þörf á að auka tíðni siglinga

Landeigendur utan friðlands			Landeigendur innan friðlands		
N	$\bar{x}$	s	N	$\bar{x}$	s
34	2,24	1,18	66	3,11	1,46 *

\*Marktækur munur miðað við  $p < 0,05$

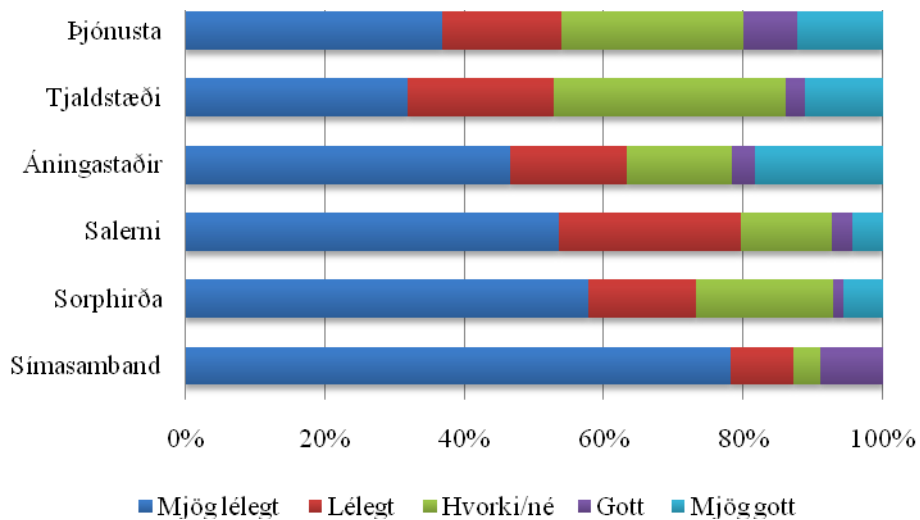
Byggt á 5 stiga Likert kvarða

1 = mun færri ↔ 5 = mun fleiri

Sumir viðmælendur innan friðlands sem nefndu að auka mætti tíðni siglinga settu fram þau rök að ákveðið óöryggi væri varðandi siglingar þar sem þær eru eingöngu á höndum einkaaðila og ekki styrktar á neinn hátt. „Líf okkar hérna væri mikið auðveldara ef það væri hægt að ganga að þessu vísu, ákveðinni dagskrá þannig að skipulag ferða væri með ákveðnum hætti“. Þeir aðilar sem höfðu orð á þessu settu fram þá hugmynd að kannski ætti Vegagerðin að koma að þessu á einhvern hátt

þannig að það væri á ábyrgð einhvers að það séu fastar ferðir inn á svæðið frá vori og fram á haust.

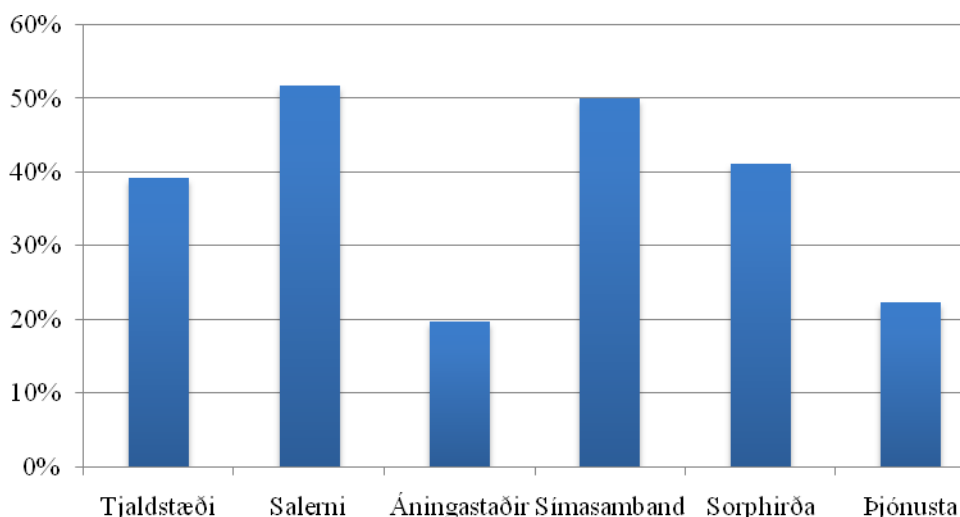
Þegar talið berst að aðstöðu á svæðinu telja langflestir viðmælendur að ýmsu sé þar ábótavant. Einn aðili komst svo að orði „*Það þarf mikið að gera, hún hefur ekkert verið löguð síðan fyrir 30 árum síðan*“. Um og yfir 80% aðspurðra var sammála því að salerni, sorphirða og símasamband er mjög lélegt á svæðinu. Í 60% tilvika eru áningastaðir sagðir lélegir en í um 55% tilvika tjaldstæði og þjónusta (mynd 16). Þess ber að geta að víða á svæðinu er engin aðstaða og því mögulegt að þátttakendur hafi merkt við lélegt eða mjög lélegt í slíkum tilvikum.



Mynd 16 Viðhorf til aðstöðu á svæðinu

Rúmur helmingur viðmælenda nefndu að þörf væri á að bæta aðstöðu og koma upp þjónustu á fjölmennustu stöðunum. Flestir töluðu um Hornvíkina í því samhengi og sem einn vinsælasta staðinn sem ferðamenn sækja á. Sumir vildu meina að þolmörkum væri þar náð og á fjölmennstu tímum sumars myndi svæðið ekki þola meira eins og aðstaðan er í dag. „*Þar er engin aðstaða og þetta er einn alvinsælasti staðurinn og það er ekkert þar. Það er eiginlega engin hreinlætisaðstaða [...] þetta er náttúrulega perlan á svæðinu þar sem bæði björgin eru og þangað vill fólk fara*“. Þátttakendum fannst almennt að bæta mætti aðstöðu eins og salerni, símasamband, tjaldstæði og sorphirðu. Fæstir telja þörf á því að bæta áningastaði og þjónustu (mynd 17). Í viðtölunum kom skýrt fram að flestir vilja koma á vatnssalernum í stað kamra. Einn viðmælandi nefndi að ferðamenn stæðu í löngum röðum við kamrana í

Hornvík alla morgna þegar fjöldi er þar hve mestur. Einnig þurfi að koma sorpmálum í fastan farveg og öryggisins vegna sé mikilvægt að bæta símasamband að einhverju leyti. „Að það sé hægt að hafa samband er svo rosalega stór þáttur öryggisins vegna og ég hef sagt að það sé ekki spurning hvort, heldur hvenær styttest í mjög alvarleg slys þarna“. Þrátt fyrir að margir nefna að þörf sé á því að bæta ýmislegt þá kom mjög greinilega fram í viðtölunum að langflestir landeigendur vilja ekki mikla röskun eða breytingu á svæðinu og voru flestir sammála þessum orðum „við eigum ekki að breyta landinu, það þarf aðallega að bæta upplýsingastreymi til fólks sem ætlar að koma þarna inn“. Margir nefndu einnig að það þyrfti að vera umsjónarmaður á þeim svæðum þar sem hve mest umferð er og aðstaða í samræmi við það. „Ég vil sjá einn í Hornvík, einn í Aðalvík og einn á Hesteyri, það er bara ekki spurning“.

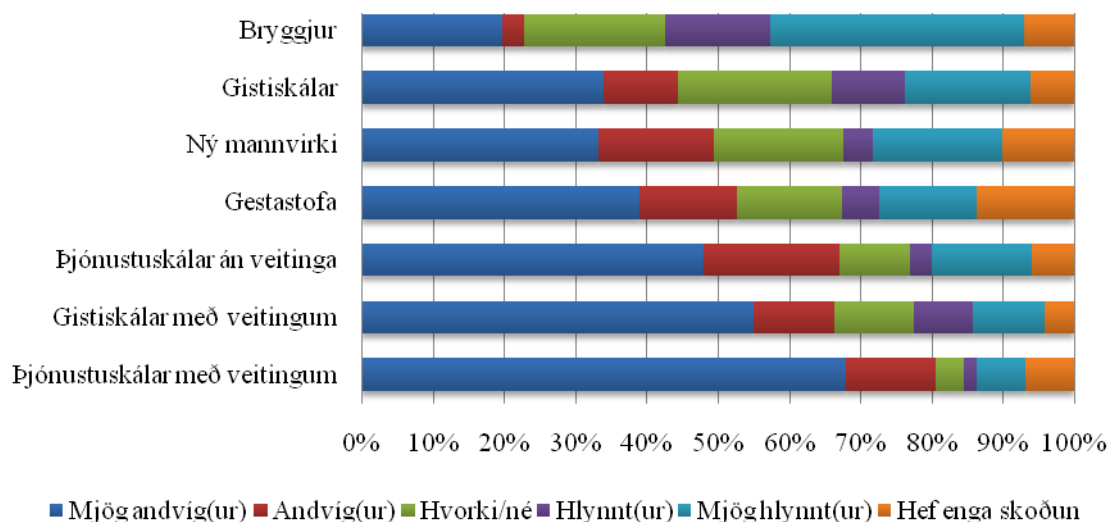


**Mynd 17** Mætti bæta aðstöðu á Hornstrandasvæðinu

Landeigendur voru spurðir hve mikilvægt þeim þætti að mega tjalda hvar sem er innan svæðis, um 60% töldu það ekki mikilvægt, rúm 20% töldu það mikilvægt en tæp 20% höfðu enga skoðun á því. Til að kanna nánar viðhorf landeigenda til ýmis konar aðstöðu var dregið fram hvort þeir séu andvígir eða hlynntir uppbyggingu ákveðinna þjónustubátta á svæðinu (mynd 18). Á milli 60 og 80% svarenda eru mjög andvígir eða andvígir þjónustu- og gistiskálum með veitingum, svarendur virðast örlítið hlynntari þjónustu- og gistiskálum án veitinga en þó eru hátt í 60% svarenda mjög andvígir eða andvígir slíkri þjónustu á þessu svæði. Svarendur telja jafnframt ekki þörf á gestastofu á svæðinu en margir viðmælendur bentu á að unnið væri að



opnun gestastofu á Ísafirði og töldu það framtak jákvætt. „Að upplýsingar um þetta svæði séu sem gleggstar þeim mun betur verður gengið um“. Tæpur helmingur (45%) svarenda eru hlynntir uppbyggingu bryggja eða bættri aðkomu báta eins og áður hefur verið fjallað um.



**Mynd 18** Afstaða landeigenda til nokkurra aðgengis og þjónustu þátta

Marktækur munur reyndist vera á viðhorfum þeirra sem búsettir eru á Vestfjörðum og þeirra sem búsettir eru annars staðar á landinu hvað varðar viðhorf til gistiskála og gistiskála með veitingum. Tafla 5 sýnir að íbúar á Vestfjörðum eru hlynntari gistiskálum með og án veitinga heldur en hinn hópurinn.

**Tafla 5** Afstaða til aðgengis og þjónustu, skoðað út frá búsetu

	Íbúar á Vestfjörðum			Íbúar annars staðar á landinu			
	N	$\bar{x}$	s	N	$\bar{x}$	s	
Bryggjur	37	3,54	1,67	56	3,46	1,44	
Gistiskálar	35	3,09	1,63	55	2,40	1,40	*
Ný mannvirki	35	2,40	1,63	53	2,62	1,47	
Þjónustuskálar án veitinga	37	2,19	1,54	56	2,07	1,40	
Gistiskálar með veitingum	37	2,54	1,63	56	1,71	1,17	*
Þjónustuskálar með veitingum	37	1,89	1,49	58	1,38	0,86	

\*Marktækur munur miðað við  $p < 0,05$

Byggt á 5 stiga Likert kvarða

1 = mun færri ↔ 5 = mun fleiri

Komið hefur fram að landeigendur frá Vestfjörðum sækja oft á svæðið heldur en aðrir og gæti það skýrt þennan marktæka mun. Þetta styður þó ekki orð flestra viðmælenda sem búsettir eru á Vestfjörðum en aðeins nokkrir nefndu þörf fyrir þjónustu á borð við gistiskála og var aðeins einstaka dæmi að viðmælandi vildi sjá þjónustu í formi veitinga á svæðinu. „Fólk vill þjónustu, þegar það kemur úr göngutúrnum á kvöldin, þá vill það fara í sturtuna og það vill fá sér að borða og jafnvel fá sér bjór með“.

Nokkrir viðmælendur töluðu um ábyrgð umsjónaraðila svæðisins varðandi aðstöðu og aðgengi. Einn ferðaðþjónustuaðili segir ábyrðina varðandi aðstöðu og aðgengi liggja hjá þeim.

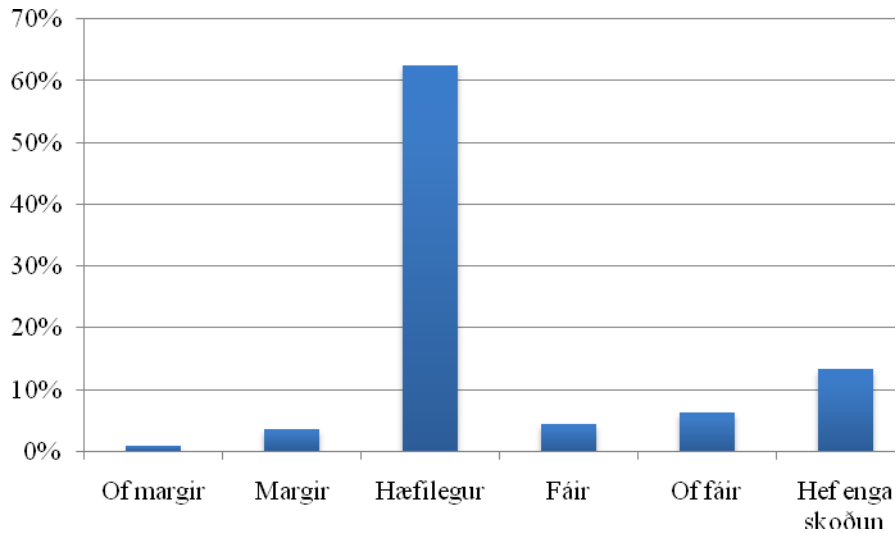
*Við erum öll búin að gera kraftaverk þarna á svæðinu til að geta tekið á móti fólki en bæjarfélagið og ríkisvaldið, þeir gera ekkert, nema markaðssetja svæðið og dæla fólki en það er ekkert gert í staðin. Það vantar miklu meira, bara þessa lágmarks aðstöðu. Við dælum fólki í Hornvík núna, þetta skiptir þúsundum, það eru þrír illa þeffjandi kamrar þarna, ...þetta vill ég ekki sjá.*

#### **5.4 Viðhorf landeigenda til ferðamanna**

Viðmælendur nefndu flestir að fjöldi ferðamanna á svæðinu hafi verið nokkuð svipaður á síðastliðnum árum en það fór þó nokkuð eftir því hvar landareign viðkomandi er. Til dæmis sagðist einn landeigandi í Jökulfjörðum ekki rekast mikið á ferðamenn á meðan annar landeigandi sagði að mikið væri orðið um ferðamenn, einkum í Hornvík og á Hesteyri. Nokkrir ferðaðþjónustuaðilar nefndu að traffíkin hafi verið að aukast smám saman en það sem einkum hafi verið að breytast er að:

*...það hefur frekar fækkað fólkinu sem gengur með bakpokann og tjaldar. Það hefur aukist mikið að fólk fer í trússferðir, getur fengið þá þjónustu að flytja dótið milli staða. Það eru komnir fleiri staðir sem bjóða upp á gistingu í húsum og fólk vill það.*

Kannað var viðhorf landeigenda til fjölda ferðamanna sem kemur á svæðið. Á mynd 19 kemur fram að landeigendur virðast sammála um það að fjöldi ferðamanna sem kemur á svæðið er hæfilegur eins og rúm 60% þátttakenda svara. Aðeins tæp 5% segja ferðamenn of marga en nokkuð fleiri myndu vilja sjá fleiri ferðamenn á svæðinu, eða um 11%.



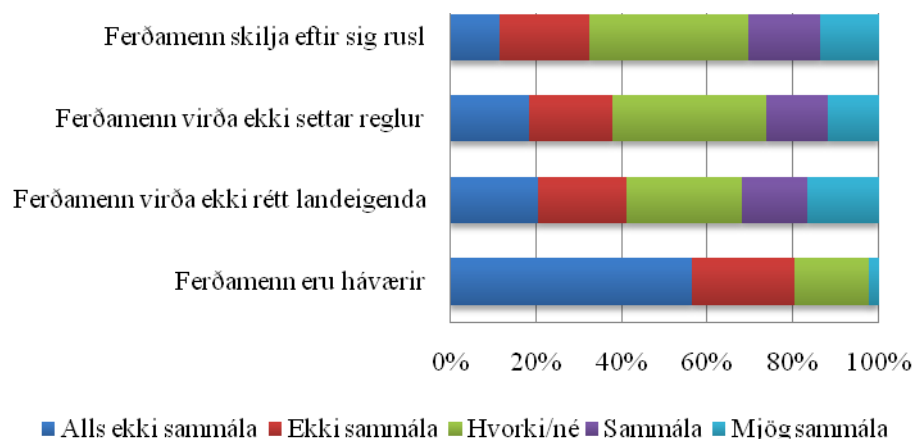
**Mynd 19** Viðhorf til fjölda ferðamanna

Landeigendur voru einnig spurðir að því hvort þeir telji mikilvægt að fjölga ferðmönnum á Hornstrandasvæðinu. Það kom skýrt fram að landeigendur telja ekki þörf á því þar sem 58% svarenda telja það alls ekki, eða ekki mikilvægt, aðeins um 11% telja það mikilvægt eða mjög mikilvægt en um 25% hafði ekki afgerandi skoðun á því. Af þessu má álykta að landeigendur vilja ekki mikla breytingu varðandi fjölgun ferðamanna en það sem flestir viðmælendur nefndu er að fjöldinn þarf að vera í samræmi við aðbúnað og aðstöðu svæðisins. Nokkrir viðmælendur telja að ekki þurfi beint að hafa áhyggjur af fjöldanum og beittu meðal annars þeim rökum að bátsferðir og aðkoma svæðis myndu ávallt stýra fjöldanum að ákveðnu leyti. Einn viðmælandi horfði á þetta út frá öðrum þáttum: „*sumir eru að sækja í kyrrðina og ef einhver setur upp ferðaþjónustu í kringum mann, þá er það sem maður hefur sótt í ekki lengur til staðar. Þannig að þetta er svona spurning hver þolmörk svæðisins eru*“. Nokkrir viðmælendur nefndu sérstaklega að í raun væri jákvætt ef ferðamönnum fjölgaði: *...því þá munum við landeigendur fá betri þjónustu með ferðir yfir djúpið*. Flestir sem litu á fjölgun ferðamanna jákvæðum augum voru samt sammála þessari fullyrðingu:

*...ég hef ekkert út á það að setja þannig lagað séð en ég vil halda sérstöðunni og sérstaðan felst auðvitað í því hvað þjónustan er lítil... það er svolítið atriði. [...] ef það yrðu heilu hóparnir á hverjum degi þá get ég ekki annað en ímyndað mér það að maður yrði þreyttur.*

Könnuð voru viðhorf landeigenda til ferðamanna og voru svarendur beðnir að tilgreina hvort þeir væru sammála eða ekki sammála nokkrum fullyrðingum. Á mynd

20 má sjá að ferðamenn hafa almennt ekki neikvæð áhrif á landeigendur. Þó ber að taka fram að rúm 30% landeigenda telja að ferðamenn virði ekki rétt þeirra að einhverju leyti og 26% landeigenda eru sammála þeirri fullyrðingu að ferðamenn skilji eftir sig rusl. Þeir viðmælendur sem nefndu sérstaklega að rusl væri neikvæður þáttur lýstu þessu svona: „fólk er að fara með rusl og brenna niður í fjöru, það vantar þessa aðstöðu þar sem maður getur losað rusl, það er það sem að hamlar rosalega mikið“. Fram kemur að þetta sé þáttur sem erfitt sé að eiga við þegar sorphirða er ekki í föstum skorðum á svæðinu. Þess ber að geta að talsvert margir höfðu ekki afgerandi skoðun á mörgum þessara þátta sem gæti skýrt það að margir landeigendur eiga ekki mikil samskipti við ferðamanna samanber mynd 21.

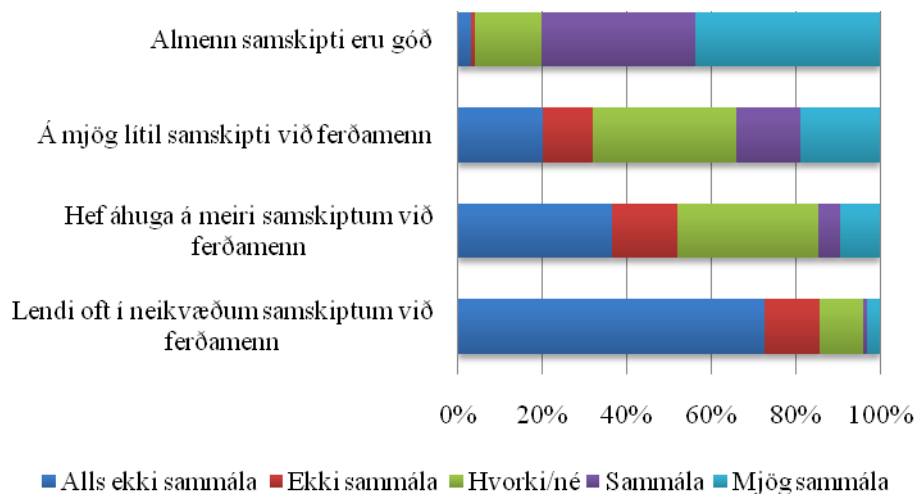


**Mynd 20** Viðhorf landeigenda til ferðamanna

Viðmælendur nefndu að ferðamenn eru almennt orðnir meðvitaðari um umgengni og benti einn aðili á að „fólk sem sækir á svona staði er fólk sem er að þæla í náttúrunni“. Þeir viðmælendur sem töldu einhverju ábótavant gagnrýndu helst að ákveðin ánaud er á landi á sumum svæðum „við verðum að fara í ákveðna uppbyggingu á fjölmennustu tjaldstaðin, þú veist vatnssalerni, vaskur og frárennsli og svoleiðis, sá tímapunktur er bara kominn“. Auk þess bentu nokkrir aðilar á að skemmdir hafi orðið á jarðvegi vegna göngustafa á nokkrum stöðum „þessi nýjung að vera með tvo stafi, þá eru götuslóðarnir yfirleitt ekki það breiðir að það verður að setja þá niður sinn hvor megin við götuna og úr því getur orðið streymi fyrir vatn“. Einnig kom fram hjá nokkrum viðmælendum að landeigendur verða stundum fyrir ákveðnu ónæði vegna ferðamanna, einkum á fjölmennustu stöðunum. Einn aðili segir

að skýring liggir í því að það eru ekki nægilegar upplýsingar til staðar á svæðinu og því leiti ferðamenn til landeigenda varðandi ýmsa þætti.

Til að ná fram skýrari sýn á viðhorf landeigenda til ferðamanna voru þeir beðnir að svara nokkrum fullyrðingum um samskipti sín við ferðamenn. Landeigendur eru flestir (80%) sammála því að samskiptin við ferðamenn eru góð (mynd 21), nánast enginn virðist lenda oft í neikvæðum samskiptum við ferðamenn. Flestir þátttakendur eða um 30% eiga þó í litlum samskiptum við ferðamenn og aðeins tæp 15% hafa áhuga á meiri samskiptum við ferðamenn. Ætla má að sá hluti landeigenda sem er í ferðaþjónustu á svæðinu (7%) séu þeir sem hafi hve mest áhuga á meiri samskiptum við ferðamenn. Af þessu má álykta að landeigendur sækjast almennt ekki beint eftir því að umgangast ferðamenn á svæðinu en það má þó ekki túlka á neikvæðan hátt. Nokkrir viðmælendur sögðu að landeigendur vilji almennt að sem flestir fái að njóta svæðisins á einhvern hátt.

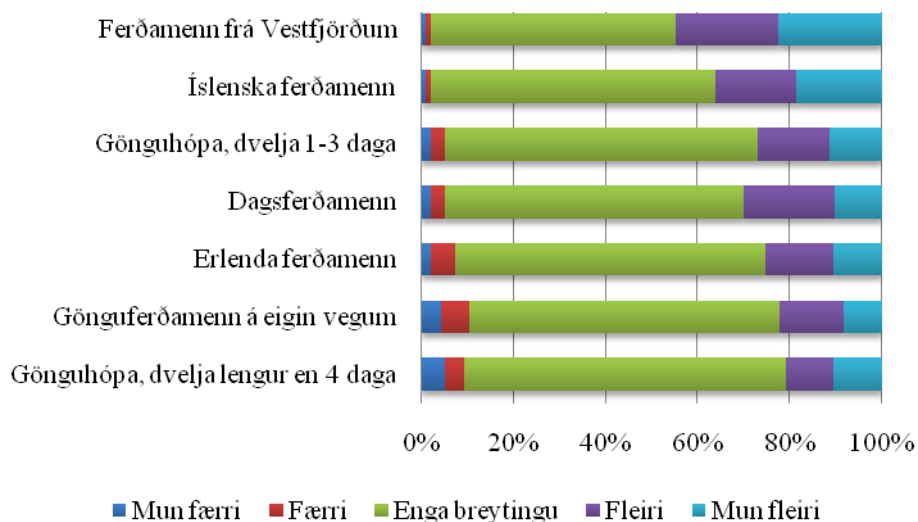


**Mynd 21** Samskipti landeigenda við ferðamenn

Til að draga fram hvort félagslegum þolmörkum væri að einhverju leyti náð var spurt að því hvort landeigendur teldu þörf á að beina ferðamönnum á ákveðin svæði. Fram kom að rúm 45% þátttakenda telja þörf á slíku, tæp 30% telja það ekki þurfa og um 20% höfðu ekki á því sterka skoðun. Hjá nokkrum viðmælendum kom fram að landeigendur verða stundum fyrir ákveðnu áreiti vegna ferðamanna sem lent hafa í vosbúð eða vantar upplýsingar varðandi svæðið. Einnig bentu nokkrir á að áreitið skapist helst vegna skorts á upplýsingum á svæðinu og lenda landeigendur því stundum í því að tjaldað er alveg við hús þeirra og jafnvel kíkt á glugga. Í viðtölunum kom fram að þónokkuð margir telja að það þurfi að vera ákveðið

skipulag á þessu en bæði ferðamenn og landeigendur þurfi samt sem áður að sýna ákveðið tillitssemi „ferðamenn mega ekki vera of ágengir og landeigendur ekki heldur. Landeigendur eiga ekkert heiminn þótt þeir eigi aðstöðu þarna og hafa fæðst þarna“ sagði einn viðmælandi. Áherslan var því á það að reyna að koma á einhvern hátt í veg fyrir það að ferðamenn færu alltaf í gegnum eða um húsasvæðin. Einn viðmælandi nefndi ákveðin svæði: „Ég veit að það er megn óánægja í Aðalvík og á Hesteyri“. Annar aðili benti á að: „ferðaþjónustuaðilar verða að gæta þess að senda ekki alla á sama stað á sama tíma, með því er verið að skerða upplifunina og það sem ferðamenn telji sig vera að kaupa þegar þeir fara á svæðið“. Þeir sem töldu ekki þurfa að skilja feramenskuna á einhvern hátt frá svæðum landeigenda sögðu: „alls ekkert að skilja þetta að, okkur finnst bara eðlilegt að fleiri megi njóta þessara yndisreita þarna“.

Landeigendur voru spurðir hvernig þeir myndu vilja sjá ferðamennsku þróast á Hornströndum hvað varðar tegundir ferðamanna. Mynd 22 sýnir eins og áður hefur komið fram að landeigendur vilja ekki miklar breytingar. Þó ber að nefna að 40% svarenda vilja sjá fleiri eða mun fleiri ferðamenn frá Vestfjörðum á Hornstrandasvæðinu, 31% vilja sjá fleiri eða mun fleiri íslenska ferðamenn og 26% svarenda vilja sjá fleiri eða mun fleiri dagsferðamenn.



**Mynd 22** Viðhorf til þróunar ferðamennsku eftir tegund ferðamanna

Einkum var athyglisvert að marktækur munur reyndist vera eftir búsetu varðandi þessa þætti en landeigendur á Vestfjörðum virðast hlynntari því að fá fleiri

dagsferðamenn, erlenda ferðamenn og ferðamenn frá Vestfjörðum heldur en landeigendur annars staðar á landinu (Tafla 6).

**Tafla 6** Viðhorfi til þróunar ferðamennsku eftir tegund ferðamanna

	Íbúar á Vestfjörðum			Íbúar annars staðar á landinu			
	N	$\bar{x}$	s	N	$\bar{x}$	s	
Ferðamenn frá Vestfjörðum	38	3,87	0,88	59	3,51	0,86	*
Íslenska ferðamenn	38	3,63	0,85	58	3,35	0,84	
Erlenda ferðamenn	37	3,51	0,73	57	3,11	0,82	*
Gönguhópar, dvelja + 4 daga	38	3,26	0,92	57	3,11	0,84	
Gönguhópar, dvelja 1-3 daga	38	3,42	0,89	57	3,25	0,74	
Gönguferðamenn á eigin vegum	37	3,27	0,84	57	3,09	0,83	
Dagsferðamenn	38	3,55	0,69	58	3,19	0,83	*

\*Marktækur munur miðað við  $p < 0,05$ .

Byggt á 5 stiga Likert kvarða.

1 = mun færri ↔ 5 = mun fleiri

Jafnframt voru landeigendur spurðir hvort aukin ferðamennska gæti skert á einhvern hátt möguleika þeirra til nýtingar svæðisins. Tæp 40% voru því ósammála, um 31% voru því sammála en rúm 25% höfðu ekki afgerandi skoðun.

### 5.5 Viðhorf til náttúruverndar og ferðamennsku

Spurt var hvort ferðamennska gæti hvatt til náttúruverndar. Rúm 45% svarenda telja að náttúruvernd svæðisins vegi meira heldur en ferðamennska, rúm 15% eru því ósammála en nokkuð margir höfu ekki beinskeytta skoðun á þessu. Einn viðmælandi komst svo að orði:

*Sko ég er ekkert að efa það, ég veit að hún getur gert það, rífið hana niður og líka byggt hana upp. Það fer bara eftir fólkinu sem fer um og andanum sem að svífur, því að þú smitar ef þú ert sóði og getur þannig látið aðra vera sóða líka.*

Lang flestir viðmælendur voru sammála þessu og nefndu að ef hugað væri að aðstöðu, fjölda ferðamanna og þolmörkum svæðis þá ætti ekkert að vera þessu til fyrirstöðu. Einn viðmælandi sagði: „ef það eru merktar gönguleiðir þannig að ferðamenn gangi ekki út og suður og út um allt og hreinlætisaðstaða og sorphirða eru í lagi“. Sumir viðmælendur nefndu að aukið eftirlit og fræðsla gætu stuðlað að því að ferðamennska hvetji til náttúruverndar. Einn viðmælandi horfði til stofnunar

Hornstrandastofu sem jákvæðan þátt hvað þetta varðar. Nokkrir aðilar komu orði á það að skiptar skoðanir væru um það hvað fælist í náttúruvernd, einn aðili hafði þetta að segja:

*Þannig ef við sem eigum þarna land megum ekki hjálpa landinu til þess að líta frekar út eins og það var þegar forfeður okkar fóru í burtu, við erum ekki alveg sátt við það. Þannig að það er misskilningu þegar náttúruverndarsinnar segja, „ekki koma nærri neinu“, mannshendin má bara ekkert gera þarna, það er bara rugl.*

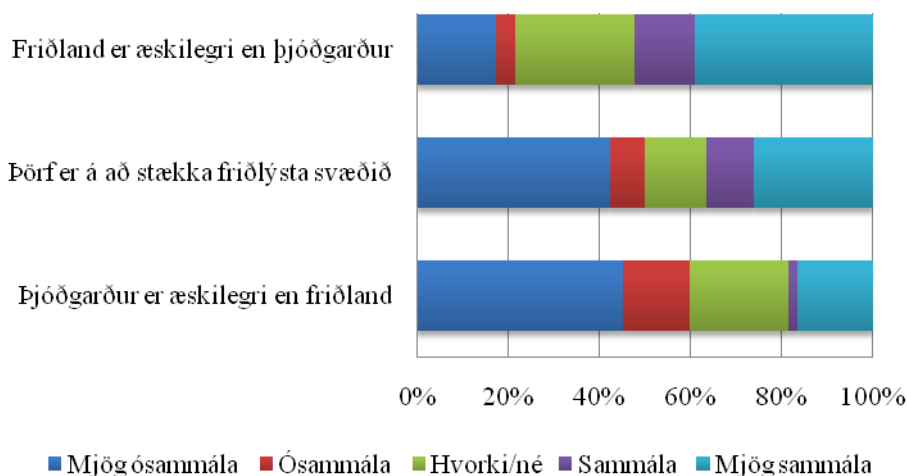
Annar viðmælandi gagnrýndi hvernig náttúruvernd getur stuðlað að ójafnvægi:

*Það sárasta sem okkur þykir sem erum þarna sem landeigendur er það hvað reðurinn er farin að skemma björgin. Við höfum verið að horfa á svæði sem hafa verið að förlast upp, stærsta lundavarpíð, mjög stórt æðavarp, þetta er allt horfið og manni þykir það sko frekar leiðinlegt. Tófan má vera friðuð en það segir einhversstaðar í náttúruvernd að það þarf að halda jafnvægi, jafnvægi er náttúrulega ekki haldið ef að einn fær að halda uppi og vaða yfir aðra.*

Til að kanna viðhorf landeigenda til friðlýsingar og þjóðgarða voru þátttakendur spurðir hvort þeir væru sammála eða ósammála nokkrum fullyrðingum (mynd 23). Í ljós kom að tæp 50% þátttakenda telja ekki þörf á því að stækka friðlýsta svæðið, 35% eru því hins vegar sammála en um 12% höfðu ekki afgerandi skoðun. Mjög skiptar skoðanir eru því meðal landeigenda varðandi þörfina á því að stækka friðlandið en í viðtölunum kom fram að ávallt skuli fara í slíkar aðgerðir með samþykkt landeigenda og á þeirra forsendum. Þeir sem eru jákvæðir gagnvart friðun voru einkum þeir sem eiga land innan friðlandsins „ég held að það sé ekkert vitlaus hugmynd, ég sé ekki að þessi friðlýsing takmarki landeigendur á nokkurn hátt“. Einn aðili nefndi að friðun gæti lagt svolítið til í sambandi við rannsóknir og annar taldi að með stækkun friðlands væri hægt að ná meiri festu og koma í veg fyrir skemmdir á náttúru. Nokkrir aðilar voru hins vegar talsvert skeptískir á þetta og töldu að með friðun væru landeigendur að taka yfir sig ýmis boð og bönn og sækja þyrfti um torfengin leyfi fyrir öllu mögulegu „má ekki setja upp kamar án þess að fá leyfi, ég vil frekar hafa þetta eins og þetta er og ráða á landinu mínu“. Einnig voru þátttakendur spurðir hvort þeir teldu þjóðgarð (mynd 23) vera betri kost heldur en friðland fyrir svæðið. Aðeins 16% telja svo vera en um 50% þátttakenda nefna að friðland sé betri kostur. Þessar fullyrðingar gefa því ákveðna vitneskju um að



landeigendur telja ekki mikla þörf á breytingum varðandi friðlýsingu á svæðinu í heild.



**Mynd 23** Afstaða til friðlands og þjóðgarðar

Einnig voru landeigendur beðnir að tilgreina hvort friðun svæðisins hafi gengið á rétt þeirra sem landeigendur. Þess ber að geta að ekki er um að ræða friðland á öllu svæðinu en heildarsvörun (88%) gaf í ljós að um 40% eru því ósammála að friðun hafi gengið á rétt landeigenda, tæp 25% eru því sammála og um 25% höfðu ekki sterka skoðun á þessu. Viðmælendur höfðu flestir sterkar skoðanir á þessu en aðili utan friðlands nefnir að landeigendur hafi slæma reynslu af því þegar svæðið var friðað á sínum tíma „það var í raun gert í óþökk flestra sem áttu þarna land. Það voru tiltölulega fáir landeigendur sem að skrifuðu undir yfirlýsinguna og svo kom bara auglýsing... það var í raun bara pólitískur leikur“. Einn landeigandi innan friðlands sagði að eignaréttur manna væri fótum troðin af þeim sem eru að vernda þetta svæði:

*...það má ekkert gera og ég bara veit ekki hvað, þetta eru svoleiðis eintrjáningar sem eru að standa að þessu að það er ekki neinu lagi líkt... ég veit ekki fyrir hvað þetta lið er að friða [...] ofríkið er svo algjört á þessu svæði að þetta getur ekkert gengið.*

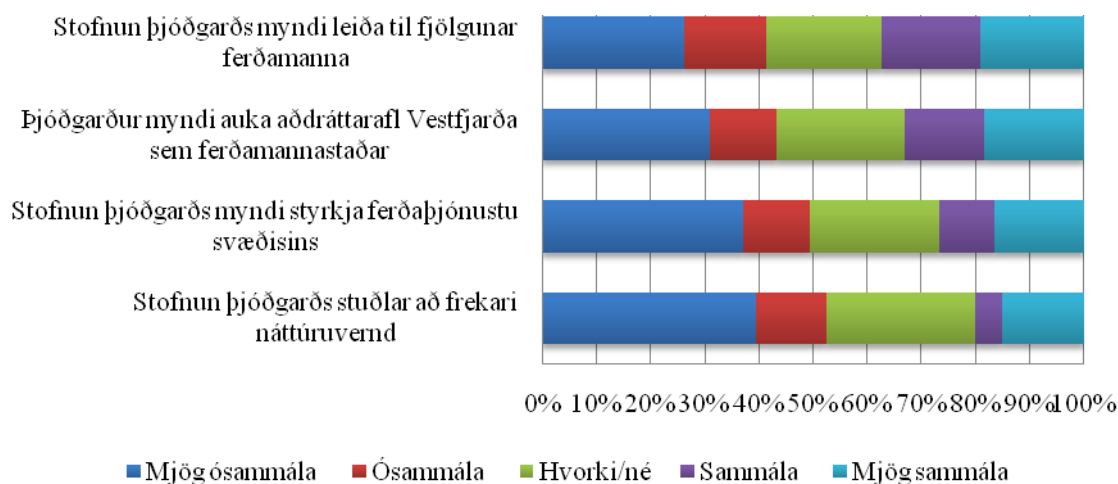
Nokkrir viðmælendur sögðu að þetta væri þó allt í rétta átt og samvinna við landeigendur hafi verið að batna til muna: „það hefur aðeins snúið við, þegar landvörður og umsjónaraðilar fóru aðeins að vinna með okkur landeigendum, það er

nýbyrjað. Áður fyrr unnu þeir alltaf á móti öllu og vildu engin samskipti við fólkið“.

Einn aðili gagnrýnir þó umsjónaraðila friðlandsins:

*...þó að Ísafjarðabær hafi lögsögu yfir þessu svæði þá hafa þeir ekki sinnt því hlutverki finnst mér, [...] þeir eru ekki menn til að standa undir því miðað við það sem maður hefur verið að upplifa þarna utan friðlands, þessa vegagerð og bryggjugerð.*

Talsvert skiptar skoðanir eru varðandi það hvað áhrif stofnun þjóðgarðs gæti haft á svæðið. Fjölbreyttar skoðnir komu fram varðandi það hvort að þjóðgarður á svæðinu myndi leiða til fjölgunar ferðamanna (mynd 24). Rúm 45% eru því ósammála en um 35% eru því sammála. Einnig eru skiptar skoðanir varðandi það hvort stofnun þjóðgarðs myndi styrkt ferðaþjónustu svæðisins eða auka aðdráttarafl Vestfjarða. Örlítið fleiri hafa ekki trú á því að ferðaþjónusta muni aukast, eða um 50% á móti tæpum 30%. Ekki er þó eins afgerandi munur á skoðunum landeigenda varðandi það hvort aðdráttarafl Vestfjarða gæti aukist.



**Mynd 24** Mat landeigenda á mögulegum áhrifum þjóðgarðs

Viðmælendur höfðu flestir miklar skoðanir á þessum þáttum en þeir sem eru jákvæðir varðandi það að gera svæðið að þjóðgarði nefna þá kosti að eftirlit og skipulag myndi aukast. Einnig kemur fram að stofnun þjóðgarðs gæti stuðlað að aukinni þjónustu og telja sumir viðmælendur það jákvætt. Einn aðili lýsti jákvæðri skoðun sinni á þennan hátt: „myndi kannski líka koma í veg fyrir fleiri umhverfisslys þarna, þar sem menn hafa verið að flytja stórvirkar vinnuvélar á svæðið hérna utan friðlands“. Nokkuð fleiri viðmælendur voru þó ekki jákvæðir gagnvart þessu og

höfðu hve mestar áhyggjur af því að athafnafrelsi myndi skerðast enn meira sem væri slæmt „það að vera frjálsborinn jarðeigandi, það er okkur mikið mál“.

Einn viðmælandi telur að það séu alltaf þessar veðurfarslegu og náttúrufarslegu takmarkanir á aðgengi sem að halda fjöldanum í skefjum en samt eru þó nokkrir sammála því að fjölgun geti verið nokkur á ferðamönnum í kjölfar stofnunar þjóðgarðs. Fram kemur að þetta geti stuðlað að aukinni þjónustu sem sumir telja jákvætt.

## 5.6 Skiplag og framtíðarsýn

Viðmælendur voru spurðir að því hvernig þeir myndu vilja sjá skipulagi svæðisins háttað. Í viðtölunum kom fram að flestir landeigendur eru því sammála að miklu hefur verið ábótavant varðandi skipulagsmál þessa svæðis. Fram kom að flestir binda miklar vonir við samvinnu sveitarfélaga, ríkis og heimamanna sem nú hefur staðið yfir varðandi svæðið. Landeigendur lögðu áherslu á að slíkt skipulag þurfi að vinna í sátt við þá sem þarna eiga land og sumarbústaði en reyna verði að taka skoðanir sem flestra með þar sem hópur landeigenda er mjög blandaður og mjög skiptar skoðanir varðandi ýmis mál. Einn aðili benti á að: „það eru kannski ekki allir sem vilja moka þarna inn ferðamönnum, sumir eru að sækja í kyrrð, þetta getur kannski farið saman ef þetta er í einhverju hófi og þessu er eitthvað stýrt“. Annar aðili sagði:

*Það þarf að taka landeigendur og hafa þá meira með í ráðum og í hverri vík og í hverjum firði fyrir sig, það er það sem gildir og að menn geti haft frið til þess að nýta sín hlunnindi og verja þau því það er nú þannig í landslögum að þú mátt verja hlunnindi þín.*

Á svipuðum nótum sagði annar aðili „Sko það má náttúrulega skipuleggja allt en hitt er annað mál að það skipulag þarf að vera eitthvað manneskjulegt, skipulagið eins og það er í dag, er traðkað á öllum eigendum“. Lang flestir viðmælendur voru jákvæðir í garð þeirrar vinnu sem er í gangi varðandi skipulag svæðisins og nefndu tveir aðilar að það sem þeir hafa sent frá sér til þeirra sem standa að vinnunni hafi verið tekið mjög vinsamlega „og við sjáum að það sé verið að koma til móts við okkur landeigendur“. Nokkrir aðilar gagnrýndu þó hvað þessi vinna er búin að vera lengi í gangi og fannst orðið tímabært að sjá einhverjar niðurstöður.

Einn viðmælandi sagði að framtíð ferðamennsku á svæðinu myndi án efa byggjast á því hvort eitthvað yrði gert til að taka betur á móti ferðamönnum:

*Ég sé Hornstrandir fyrir mér, með þessu áframhaldi eins og það er í dag eins og við þekkjum það í sambandi við yfirganginn og ruglið*

*í kringum þetta að þá leggjast allar ferðir af á Hornstrandir nema einhverjar dagsferðir með bátum en gönguferðir með bakpokann það verður viðburður að þú sjáir það sko. Ekki nema það verði gert eitthvað stóráttak fyrir þetta fólk.*

Margir tóku að hluta til undir þessi orð og sögðu að með bættu aðgengi og aðstöðu væri hægt að fjölga ferðamönnum örlítið. Það voru samt flestir á því að það ætti ekki að reyna að fjölga ferðamönnum beint heldur að leyfa þessu að þróast eins og ummæli eins viðmælenda voru: „svæðið þyrfti að fá að þróast hægt og rólega við megum ekki taka nein skref nema hugsa vandlega til hvers þau leiða af sér því að við munum ekki geta snúið við“. Viðmælendur voru því sammála um að það þurfi að setja markmið um það hvernig svæðið eigi að þróast og skipuleggja eftir því:

*Viljum við fleiri ferðamenn eða viljum við ferðamenn sem borga meira, viljum við meira aðgengi þannig að fleiri eigi möguleika á að fara, eða viljum við hafa þetta svæði svona í þeim klassa að þú þarft að ögra þér svolítið sko.*

Einnig kom fram hjá einum ferðapjónustuaðila að það verði að huga að skipulaginu út frá öðrum svæðum svo þetta svæði haldi sérstöðu sinni:

*...þetta er svo spes, við getum eyðilagt þetta með miklum átroðningi, fólk er að fara þarna því svæðið er þekkt fyrir ákveðna sérstöðu... ef það er alltaf að mæta öðru fólki á göngu þá er þetta bara eins og á Laugaveginum og þá er þetta bara ekkert spes.*

## 6 Umræður og ályktanir

Ferðlög, afþreying og útivist skipa sífellt meiri sess í lífi fólks og aðdráttarafl náttúru og umhverfis vex samhliða því. Þrátt fyrir að aukning hafi verið talsverð í komu ferðamanna til landsins og sífellt fleiri svæði eru nýtt undir ferðamennsku í heiminum samkvæmt McCool o.fl. (2007) þá hefur fjölgun ferðamanna ekki verið mikil milli ára á Hornstrandasvæðinu. Þar hefur fjöldi ferðamanna einkum verið háður aðgengi, veðri og vindum en ekki beint almennri aukningu ferðamanna. Það sem gerir Hornstrandasvæðið ólíkt mörgum náttúrusvæðum er að það býr yfir mikilli sögu búsetu og menningar frá fyrri tíð en þetta skapar fjölbreytt tengsl manna við svæðið. Mjög mikilvægt er því að staðið sé vel að skipulagsmálum á svæðinu til að koma í veg fyrir að ímynd svæðis breytist ekki og gæði náttúrulegs og félagslegs umhverfis séu í jafnvægi.

Rannsóknin leiddi það í ljós að skoðanir landeigenda á svæðinu og mótun þess eru mjög sterkar og hafa landeigendur almennt mjög ákveðnar hugmyndir um það hvernig þeir vilja sjá svæðið þróast. Tengsl landeigenda við svæðið eru ólík á margan hátt, einkum vegna búsetu, staðsetningar landareignar og ólíkrar aðstöðu á landareign. Athyglisvert er að ekki reyndist oft marktækur munur milli þeirra hópa sem lagt var upp með að skoða sérstaklega og viðhorf landeigenda til hinna ýmsu þáttu því dregin fram í flestum tilvikum án samanburðar milli hópa.

Það sem rannsóknin leiddi í ljós og er mikilvægt fyrir svæðið í heild og framtíðarþróun þess er að skilgreina sérstöðuna vel. Hvernig landeigendur lýsa henni og aðdráttarafl svæðisins gefur ákveðna mynd á það hvernig þeir vilja sjá svæðið þróast í framtíðinni. Samstaða er um það meðal landeigenda að svæðið hefur einstakt aðdráttarafl vegna þess að landslagið ber merki þess að engin byggð hefur verið þarna í tugi ára og fámenni er auk þess oft á svæðinu. Kyrrðin og tilkomu mikil náttúra og saga eru jafnframt mikilvægir þættir auk þess sem talsverð áskorun felst í því að þurfa að bjarga sér á stað þar sem þjónusta er takmörkuð og náttúran ræður ríkjum.

Flestir telja þann fjölda ferðamanna sem kemur á svæðið ásættanlegan og ekki þörf á því að fjölga ferðamönnum. Margir telja að breytingar geti orðið á svæðinu með fjölgun ferðamanna og sérstaða þess gæti minnkað. Landeigendur sem búsettir eru utan Vestfjarða telja líklegra að sérstaða svæðisins minnki með auknum fjölda ferðamanna heldur en landeigendur búsettir á Vestfjörðum. Þetta samræmist

hugmyndum margra fræðimanna en Bushell (2003) telur að svæði sem eru sérstök að einhverju leyti eru oft viðkvæm. Nokkrir aðilar líta þó á fjölgun ferðamanna með jákvæðum augum með von um að fjölgun leiði til þess að aðgengi verði bætt fyrir alla að svæðinu og skapi þannig meiri festu, einkum varðandi áætlanuferðir báta.

Viðmælendur voru allir sammála um að fjölgun ferðamanna myndi kallar á breytingar og að koma þyrfti upp aðstöðu en nokkuð skiptar skoðanir eru varðandi það hvernig aðstöðu og aðgengi eigi að vera háttað á svæðinu. Flestir eru þó sammála um að uppbygging á svæðinu á að vera takmörkuð og aðgengi og aðstaða tiltölulega einföld og afmarkast af því hvað nauðsynlegt er miðað við þann fjölda sem kemur á svæðið.

Lendingaraðstaða báta er sá aðgengisþáttur sem flestum er umhuga um og sameiginlegt hagsmunamál flestra landeigenda. Flestir telja jákvætt ef hægt væri að bæta þennan aðgengisþátt á einhverjum stöðum en jafnframt telja margir að víða sé erfitt að fara í slíkar framkvæmdir nema með flutningi vinnuvéla á svæðið. Margir voru ekki bjartsýnir á slíkt sökum mikils kostnaðar og veðurs sem víða er óhagstætt og getur komið í veg fyrir að hægt sé að gera slíkar breytingar varanlegar. Bent var á að með því að aðgengið sé takmarkað á ákveðinn hátt er hægt að stýra þeim fjölda ferðamanna sem kemur á svæðið sem sumir telja jákvætt og ákveðið aðdráttarafl út af fyrir sig. Sumir vilja meina að sérstaða svæðisins sé ekki síst fólgin í því að ekki er hægt að komast á svæðið á vélknúnum ökutækjum en þó er hluti landeigenda, einkum utan friðlands sem telur það skerða mikið að ekki megi koma á vegsambandi niður í Jökulfirði.

Fram kom að bæta þyrfti talsvert upplýsingar til ferðamanna bæði á svæðinu og utan svæðis. Margir landeigendur binda mikla von við að Hornstrandastofa muni vera góður upplýsingarmiðill til þeirra sem hugsa sér að heimsækja svæðið. Margir voru því sammála að einnig þyrfti að merkja betur gönguleiðir og koma fyrir grunnupplýsingum um svæðið við helstu aðkomustaði báta. Þó nokkrir nefndu að mikið öryggi fælist í slíkum þáttum og á stað þar sem voðinn væri vís vegna breytilegrar veðráttu væru þetta grunnþættir sem huga þyrfti að. Fram komu nokkrar hugmyndir um hvernig hægt væri að haga merkingum og vildu flestir reyna að fara eins náttúrulegar leiðir og hægt er, til dæmis að hlaða vörður og nota rekavið. Jafnframt er talin nokkur þörf á að huga að göngustígum og nefndu margir mikilvægi þess að halda við gömlu götunum sem gengnar voru hér áður fyrir þegar búseta var á svæðinu. Margir fræðimenn hafa sýnt fram á mikilvægi þess að huga að slíkum

aðgengispáttum þar sem ferðamennska getur haft ýmis áhrif á umhverfi og samfélag, bæði góð og slæm (Cooper o.fl., 2005).

Almenn sýn er að aðstaðan á svæðinu eigi að vera í samræmi við þá sérstöðu sem dregin hefur verið fram af svæðinu. Fram kemur að á flestum stöðum er aðstaða mjög lítil og víða mjög slæm miðað við þann fjölda ferðamanna sem kemur á sum svæði. Ekki mátti greina marktækan mun í könnuninni milli þeirra sem eiga land innan og utan friðlands en í viðtölunum bar á því að landeigendur utan friðlands telja minni þörf á uppbyggingu aðstöðu heldur en landeigendur innan friðlands. Mun fleiri ferðamanna fara um friðlandið heldur en sunnanverða Jökulfirði en þó er ekki vitað með vissu hve margir fara um utan friðlands (Jón Björnsson, 2008). Ef á heildina er litið eru flestir sammála um að koma þurfi upp aðstöðu á þá staði sem mestur fjöldi sækir á. Flestir telja að bæta þurfi aðstöðu eins og salerni, tjaldstæði, sorphirðu og símasamband. Frekar fáir telja þó þörf á uppbyggingu gistiskála og mjög fáir eru hlyntir veitingaþjónustu. Þetta er talsvert í mótsögn við það hvernig þróunin hefur verið í ferðamenskunni á svæðinu síðastliðin ár þar sem ferðamenn, einkum íslenskir, sækja í auknum mæli í þá þjónustu að láta flytja farangur á milli göngustaða, svokallaðar trússferðir. Hluti ferðamanna sem kemur á svæðið hefur því verið að færast frá því að vera miklir náttúrusinnar í átt að þjónustusinum eins og sjá má út frá viðhorfskvarðanum (Stankey, 1973). Eins og staðan er í dag geta ferðaþjónustuaðilar stýrt þessu og ákveðið hvað þeir ætla að bjóða mikla þjónustu en tveir ferðaþjónustuaðilar nefndu að í raun væru þeir ekki að sækjast eftir mikilli aukningu í fjölgun þar sem það kalli á enn betri aðstöðu og þjónustu. Ferðaþjónustuaðilar nefna að eftirspurnin sé til staðar eftir aukinni þjónustu, einkum hvað varðar fæði fyrir ferðahópa. Þetta gefur vísbendingar um að í framtíðinni er möguleiki á því að þjónusta verði þarna meiri þar sem ferðamenn gera nú meiri kröfur um þægindi.

Rannsóknin sýndi að öryggismál eru ofarlega í huga margra landeigenda og telja þeir að ýmsir þættir geti ógnað öryggi ferðamanna á svæðinu, svo sem slæmt símasamband, slæmar merkingar, skortur á upplýsingum og óstöðugt veðurfar. Eftirlit er einnig talið ábótavant, fjölga þurfi landvörðum svo hægt sé að fylgjast með fleiri svæðum í einu þegar hve mest umferð er um svæðið. Fram kom að landeigendur lenda oft í því hlutverki að aðstoða ferðamenn, veita upplýsingar og að hlúa að fólki sem lent hefur í vösbúð. Við svona aðstæður telja fræðimenn (Burnt & Courtney, 1999) ekki síður mikilvægt að huga að félagslegum þolmörkum heldur en

náttúrulegum þar sem mikill fjöldi og nálægð heimamanna við ferðamenn getur skapað óþægilega aðstöðu fyrir heimamenn og leitt til óánægju. Rannsóknin sýnir að á þeim stöðum sem er hve mestur átroðningur og fjöldinn mikill styttist í að náttúrulegum og félagslegum þolmörkum sé náð á háannatíma á sumrin. Samanber ummæli viðmælenda um biðraðir við kamra, að tjaldstæði séu farin að láta á sjá og göngustafir hafi haft áhrif á jarðveg á nokkrum stöðum. Þetta eru þættir sem geta haft neikvæð áhrif á umhverfið ef ferðamenn eru ekki upplýstir um þau svæði sem eru viðkvæm fyrir slíku áreiti.

Þrátt fyrir að landeigendur verða víða fyrir áreiti vegna ferðamanna þá sýna niðurstöður rannsóknarinnar að ef á heildina er litið þá er talsvert í það að félagslegum þolmörkum sé náð og viðmót landeigenda gagnvart ferðamönnum eru jákvæð. Þrátt fyrir þetta þá eru skiptar skoðanir á því hvort þörf sé á því að skilja að ferðamennsku og sumarhúsabyggðir á einhvern hátt. Athyglisvert er að könnunin sýndi að tæpur helmingur svarenda telur þörf á slíkum aðskilnaði. Til að koma á meira jafnvægi og auka þolmörk landeigenda gagnvart ferðamönnum er því mikilvægt að skipulag og stjórnun sé í lagi. Móta þarf skýra stefnu um það hvaða upplifun ferðamennskan á að veita en það er talin grunvöllur þess að hægt sé að nýta land á fjölbreyttan hátt og stuðla að sjálfbærri ferðamennsku (Fennell, 2003).

Ýmsum aðferðum er hægt að beita við skipulagningu ferðamannastaða en horfa verður til ólíkra þarfa heimamanna og ferðamanna ef samstöðu á að ná um gott skipulag. Á Hornstrandasvæðinu eru hagsmunaaðilar margir og skoðanir ólíkar og væri því góður kostur að nota þá aðferð sem byggir á mörkum ásættanlegra breytinga (LAC) við skipulag svæðisins. Þannig er hægt að taka tillit til hinna ólíku þátta sem tengjast ferðamenskunni á svæðinu og samsvarar það vel markmiðum þessarar aðferðar (Cole & McCool, 1997). Miðað við þróun í fjölda ferðamanna og spá Jóns Björnssonar landvarðar (2008) um jafna en hæga fjölgun ferðamanna ætti að vera hægt að stýra fjölda ferðamanna með góðri stjórnun og skipulagi í sátt við landeigendur.

Landeigendur binda flestir miklar vonir við þá skipulagsvinnu sem nú stendur yfir hjá Ísafjarðabæ í samstarfi við hagsmunaaðila og er von um að hún muni skila sér í betra skipulagi, stjórnun og eftirliti á svæðinu. Gott er að hafa í huga vangaveltur Karls Benediktssonar o.fl. (2003) varðandi þátttöku almennings í ákvarðanatöku í málum er tengjast umhverfi og samfélagi. Þegar hagsmunaaðilar eru margir og ólíkir eins og raun ber vitni á Hornstrandasvæðinu væri ákjósanlegt að fara



ekki hinar venjubundnu stofnanaleiðir, eins og Karl Benediktsson o.fl., (2003) tala um, þegar vinna stendur að mótun svona umfangsmikils svæðis og reyna að virkja hinn almenna landeigenda til að taka þátt og leggja sitt af mörkum við skipulag. Þetta er mikilvægt að hafa í huga í ljósi þess að í rannsókninni kom fram að nokkur andstaða er meðal landeigenda gagnvart því hvernig staðið hefur verið að málum er snerta hagsmuni allra landeigenda á þessu svæði. Viðhorf landeigenda í garð friðlands, stækkun þess og mögulegs þjóðgarðs á svæðinu sýndu að ákveðinn hluti landeigenda telur frelsi sitt takmarkað. Hafa má orð eins viðmælenda að leiðarljósi sem benti á að mikilvægt sé að halda jafnvægi þannig að náttúruverndin sé ekki ofar nýtingu mannsins. Það samræmist skoðunum margra fræðimanna (Mazzullo, 2005; Krauss, 2005; Hall, 2008) sem benda á að náttúruverndasvæði eru oft líka búsetusvæði. Nokkrir telja þó að stækkun friðlands geti stuðlað að meiri festu og komið í veg fyrir skemmdir á náttúru og einnig gæti stofnun þjóðgarðs stuðlað að auknu eftirliti og skipulagi. Talsvert skiptar skoðanir voru á því hvort þjóðgarður gæti leitt til fjölgunar ferðamanna, voru nokkuð fleiri því ósammála sem er andstætt því sem rannsóknir hafa sýnt en fjölgun ferðamanna er oft greinileg á svæðum sem njóta verndunar (Seidl & Weiler, 2004).

Niðurstöður rannsóknarinnar sýna að landeigendur telja að framtíð ferðamennsku á svæðinu byggji á því að skipulag sé gott og í samráði við landeigendur en fræðimenn (Eagles & McCool, 2002) benda margir á að gott skipulag byggji á samvinnu við heimamenn. Þeir búa yfir mikilli þekkingu á svæðinu sem nauðsynlegt er að draga fram ef samstaða á að vera um skipulag svæðisins. Vinna þurfi skipulag út frá sérstöðu svæðisins, hana þurfi að greina vel og meta í ljósi þess að svæðið er einstakt og því mjög mikilvægt að það glati ekki sérstöðu sinni. Rannsóknin sýndi það jafnframt að viðhorf til ferðamennsku eru því algjörlega háð því hvað gert verði á svæðinu varðandi aðgengi, aðstöðu, öryggi og eftirlit en landeigendur eru almennt séð jákvæðir í garð ferðamanna og vilja að sem flestir geti notið dvalar á Hornstrandasvæðinu.

## Heimildir

- Anna Dóra Sæþórsdóttir (2005). Greining á ferðamönnum með hjálp viðhorfskvarðans. Í Ingjalður Hannibalsson (ritstj.) *Rannsóknir í félagsvísindum VI. Viðskipta- og hagfræðideild* (bls. 27-39). Reykjavík: Háskólaútgáfan.
- Anna Dóra Sæþórsdóttir (2006). Skipulag náttúruferðamennsku með hliðsjón af viðhorfum ferðamanna. *Landabréfið*, 22(1), 3.
- Axel Hall, Ásgeir Jónsson og Sveinn Agnarsson (2002). *Byggðir og búseta, þéttbýlismyndun á Íslandi*. Reykjavík: Hagfræðistofnun.
- Boyd, S. W. (2002). Tourism, national parks and sustainability. Í Boyd, S. & Butler, R. (ritstj.) *Tourism and National Parks – Issues and Implications* (bls. 161-187). Chichester: Wiley.
- Boyd, S. W. & Butler, R.W. (2002). Tourism and national parks: the origin of the concept. Í Boyd, S. & Butler, R. (ritstj.) *Tourism and National Parks – Issues and Implications* (bls. 13-29). Chichester: Wiley.
- Bryman, A. (2004). *Social Research Methods* (2. útg.). Oxford: Oxford University Press
- Buckley, R. (2003). The practice and politics of tourism and land management. Í Buckley, R., Pickering, C. & Weaver, D.B. (ritstj.) *Nature-based tourism, environment and land management* (bls. 1-6). Oxon: CABI.
- Buhalis, D. (2000). Marketing the competitive destination of the future. *Tourism Management*, 21 (1), 97-116.
- Burns, A.C. & Bush, R.F. (2006). *Marketing research* (5. útg.). New Jersey: Pearson Prentice Hall.
- Burnt, P. & Courtney, P. (1999). Host perception of sociocultural impacts. *Annals of Tourism Research*, 26 (3), 493-515
- Bushell, R. (2003). Balancing conservation and visitation in protected areas. Í Buckley, R., Pickering, C. & Weaver, D.B. (ritstj.) *Nature-based tourism, environment and land management* (bls. 197-208). Oxon: CABI.
- Cole, D. & McCool, S. (1997). Limits of Acceptable Change and Natural Resources Planning: When is LAC Useful, When is it Not? *Limits of acceptable change and related planning processes: process and future direction*, 69-71.
- Cooper, C., Fletcher, J., Fyall, A., Gilbert, D. & Wanhill, S. (2005). *Tourism principles and practice* (3. útg.). Essex: Pearson Education Limited.
- Eagles, P.F.J. & McCool, S.F. (2002). *Tourism in National Parks and Protected Areas, planning and management*. UK: CABI Publishing/International

- Eisenhauer, B.W., Krannich, R. S., & Blahna, D. J. (2000). Attachments to special places on public lands: An analysis of activities, reasons for attachments, and community connections. *Society and Natural Resources*, 13 (5), 421-441.
- Esterberg, K. G. (2002). *Qualitative methos in social research*. Bandaríkin: McGraw-Hill Companies, Inc.
- Fennell, D. A. (2003). *Ecotourism – An introduction* (2. útg.). London & New York: Routledge.
- Ferðamálastofa (2008a). *Auðlindin Ísland. Ferðaðþjónustusvæði*. Skoðað 20. febrúar 2008 á [http://www.ferdamalastofa.is/upload/files/audlindin\\_e.pdf](http://www.ferdamalastofa.is/upload/files/audlindin_e.pdf)
- Ferðamálastofa (2008b). *Erlendir gestir til ársins 2015*. Skoðað 20. Febrúar 2008 á <http://ferdamalastofa.is/upload/files/Talningar%2825%29.xls>
- Ferðamálastofa (2008c). *Heildarfjöldi erlendra gesta 1949-2006*. Skoðað 15. febrúar 2008 á <http://ferdamalastofa.is/upload/files/Heildarfj%C3%B6ldi%20erlendra%20gesta%201949-2006.xls>
- Fredman, P. & Emilin, L. (2001). Wilderness purism, willingness to pay and management preferences. A study of Swedish mountain tourists. *Tourism Economics*, 7 (1), 5-20.
- Fredman, P. & Reinius, S.W. (2007). Protected areas as attractions. *Annals of Tourism Research*, 34 (4), 839-854.
- Guðmundur Páll Ólafsson (1990). *Perlur í náttúru Íslands*. Reykjavík: Mál og menning.
- Guðrún Ása Grímsdóttir (1994). *Ystu strandir norðan djúps: um Kaldalón, Snæfjallaströnd, Jökulfirði og Strandir*. Reykjavík: Ferðafélags Íslands
- Gunnar Páll Eydal (2005, apríl). *Þjóðgarður á Hornströndum: Skipulag, hlutverk og ávinningur*. Erindi flutt á ráðstefnu um náttúru Vestfjarða og ferðamennsku, Ísafjörður.
- Gursoy, D. & Rutherford, D.G. (2004). Host attitudes toward tourism – An improved structural model. *Annals of Tourism Research* 31(3), 495-516.
- Hall, C. M. (2008). *Tourism Planning. Policies, processes and relationships*. England: Pearson Education Limited.
- Hendee, J.C., Stankey, G.H. og Lucas, R.C., (1990). *Wilderness management*. Colorado: North American Press.
- Hjalager, A.M., Huijbens, E.H., Björk, P., Nordin, S., Flagestad, A. & Knútsson, Ö. (2008). *Innovation Systems in Nordic Tourism*. Oslo: Nordic Innovation Center.

Hidalgo, M.C. & Hernández, B (2001). Place attachment: Conceptual and empirical Questions. *Journal of environmental psychology*, 21(3), 273-281.

Ísafjarðabær (á.á.). *Aðalskipulag Ísafjarðabæjar 2008-2020. Greining Hagsmunaaðila á Hornstrandasvæði. Niðurstöður-Drög*. Skoðað 15. febrúar 2008 á [http://isafjordur.is/utgefid\\_efni/atvinnu-\\_og\\_ferdamal/](http://isafjordur.is/utgefid_efni/atvinnu-_og_ferdamal/)

Jón Björnsson (1999). *Könnun á ferðamennsku og ferðaþjónustu í Hornstrandafriðlandinu árið 1997 til 1998*. Ísafjarðabær: Atvinnuþróunarfélag Vestfjarða.

Jón Björnsson (2003). *Hornstrandir. Óútgefið, skýrsla landvarðar sumarið 2003*. Reykjavík: Umhverfisstofnun.

Jón Björnsson (2008). *Hornstrandir. Óútgefið, talning í friðlandinu 2004*. Reykjavík: Umhverfisstofnun.

Jón Björnsson (2008). Landvörður í Hornstrandafriðlandi, munnleg heimild.

Karl Benediktsson, Edda R. H. Waage & Steingerður Hreinsdóttir (2003). *Þjóðgarðstal- Viðhorf heimamanna til stofnunar Vatnajökulsþjóðgarðs*. (Rit Háskólasetursins á Hornafirði 1). Höfn: Háskólasetrið á Hornafirði

Krauss, W. (2005). Of Otters and Humans: An Approach to the Politics of Nature in Terms of Rhetoric. Í Campbell B. *'Re-Placeing Nature': Anthropological Encounters with Environmental Protection*, special edition in *Conversation and Society* 3 (2), 356-370.

Lienhoop, N. & MacMillan, D. (2007). Valuing wilderness in Iceland: Estimation of WTA and WTP using the market stall approach to contingent valuation. *Land use policy*, 24(1), 289-295.

Lund, K. (2005). Finding Place in Nature: "Intellectual" and Local Knowledge in a Spanish Natural Park. Í Campbell B. *'Re-Placeing Nature': Anthropological Encounters with Environmental Protection*, special edition in *Conversation and Society* 3 (2), 371-387.

Lög um náttúruvernd nr. 44/1999

MacCannell, D. (1999). *The Tourist: a new Theory of the Leisure Class*. Berkeley: University of California Press.

Marsh, J. (2002). Tourism and National Parks in Polar Regions. Í Boyd, S. & Butler, R. (ritstj.) *Tourism and National Parks – Issues and Implications* (bls. 127-136). Chichester: Wiley.

Mazzullo, N. (2005). Environmental Conservation and Local Interests in Finnish Lapland. Í Campbell B. *'Re-Placeing Nature': Anthropological Encounters with Environmental Protection*, special edition in *Conversation and Society* 3 (2).

- McCool, S.F., Clarks, R.N. & Stankey, G.H. (2007). *An assessment of frameworks useful for public land recreation planning*. Portland, OR: U.S. Department of Agriculture.
- Páll Ásgeir Ásgeirsson (2007). *Hornstrandir. Gengið um eyðibýggðir frá Snæfjallaströnd til Ingólfsfjarðar*. Reykjavík: Mál og menning
- Pickering, C. & Weaver, D.B. (2003). Nature-based tourism and sustainability: Issues and approaches. Í Buckley, R., Pickering, C. & Weaver, D.B. (ritstj.) *Nature-based tourism, environment and land management* (bls. 7-10). Oxon: CABI.
- Richard, G. (2002). Tourism Attraction Systems: Exploring Cultural Behavior. *Annals of Tourism Research* 29, 1048-1064.
- Rögnvaldur Guðmundsson (2004). *Ferðamenn á norðanverðum Vestfjörðum. Unnið fyrir Bolungarvíkurkaupstað, Ísafjarðabæ og Súðavíkurhrepp*. Reykjavík: Rannsóknir og ráðgjöf ferðaþjónustunnar
- Saarinen, J. (2001). The transformation of a tourist destination. Theory and case studies on the production of local geographies in tourism in Finnish Lapland. *Nordia Geographical publication* 30(1).
- Sandell, K. (2005). Access, Tourism and Democracy: A Conceptual Framework and the Non-establishment of a Proposed National Park in Sweden. *Scandinavian Journal of Hospitality and Tourism*, 5 (1), 63-75.
- Seidl, A. & Weiler, S. (2004). What's in a Name? Extracting Econometric Drivers to Assess the Impact of National Park Designation. *Journal of Regional Science* 44 (), 245-262.
- Smith, V.L. (1996). Foreword. Í Price, M.F. (ritsj.) *People and tourism in Fragile Environments* (bls. xiii-xiv). West Sussex: John Wiley & Sons.
- Stamboulis, Y. & Skayannis, P. (2003). Innovation Strategies and Technology for Experience-Based Tourism. *Tourism Management* 24 (1), 35-43.
- Stankey, G. H. (1973). *Visitor Perception of Wilderness Recreation Carrying Capacity*. Ogden: USDA Forest Service, Intermountain Forest and Range Experiment Station. (Research Paper INT-142).
- Swarbrooke, J. (1999). *Sustainable tourism management*. Oxon: CAB International.
- Vesturferðir (2008). *Áætlanir báta til Hornstranda og aðliggjandi svæða*. Skoðað 5. príl 2008 á <http://www.vesturferdir.is/index.php?k=2&s=aaetlun&lang=is>
- Umhverfissráðuneytið (2008). *Velferð til framtíðar – Sjálfbær þróun í íslensku samfélagi – Áherslur 2006-2009* [rafræn útgáfa]. Skoðað 5. febrúar 2008 á <http://umhverfissraduneyti.is/utgefing-efni/nr/249>

Umhverfisstofnun (2002). *Friðlönd - Hornstrandir*. Skoðað 20. febrúar 2008 á <http://ust.is/Natturuvernd/Fridlystsvaedi/Fridlond/nr/1210>

Umhverfisstofnun (2008a). *Hvað er friðlýsing*. Skoðað 20. mars 2008 á [http://ust.is/media/fraedsluefni/UST\\_UPPL\\_fridlysing.pdf](http://ust.is/media/fraedsluefni/UST_UPPL_fridlysing.pdf)

Umhverfisstofnun (2008b). *Náttúruvernd*. Skoðað 5. mars 2008 á <http://ust.is/Natturuvernd/>

Umhverfisstofnun (2008c). *Náttúruverndaráætlun 2004-2008*. Skoðað 16. Febrúar 2008 á <http://ust.is/Natturuvernd/Natturuverndaraaetlun/>

Yunis, E. (2003). Sustainable tourism: world trends and challenges ahead. Í Buckley, R., Pickering, C. & Weaver, D.B. (ritstj.) *Nature-based tourism, environment and land management* (bls. 11-16). Oxon: CABI.

Þórleifur Bjarnason (1983). *Hornstrendingabók 1 – Land og líf*. Reykjavík: Örn og Örlygur.

Weaver, D. & Oppermann, M. (2000). *Tourism management*. Ástralía: John Wiley & Sons.

## Viðauki 1

### Viðtalsrammi fyrir viðtöl við landeigendur á Hornstrandasvæði

#### Inngangsspurningar

1. Búseta
2. Hvar átt þú landareign á svæðinu?
3. Hver er núverandi staða uppbyggingar á landareign þinni?
4. Stundar þú ferðþjónustu á svæðinu?
5. Hvað ferð þú oft á ári að jafnaði á svæðið?
6. Hvað dvelur þú marga daga að jafnaði á ári á svæðinu?
7. Hver er aðal ástæða þess að þú dvelur á svæðinu?
8. Hversu kunnug/ur ertu svæðinu?

#### Meginspurningar

1. Hver er sérstaða svæðisins?
2. Hefur ferðamönnum verið að fjölga á svæðinu undanfarin ár?
3. Telur þú þann fjölda ferðamanna sem kemur árlega á svæðið ásættanlegan, hvers vegna?
  - a. Ef fólk vill fleiri ferðamenn: Hvað telur þú að ætti að gera til að laða að fleiri?
  - b. Ef þarf að takmarka: Þá af hverju og hvernig?
  - c. Þarf að dreifa ferðamenskunni betur um svæðið, stýra henni inn á ákveðin svæði, ástæður?
4. Hvernig ferðamennska er ákjósanlegust fyrir þetta svæði?
5. Eru tækifæri í uppbyggingu á ferðþjónustu? Á hvaða hátt?
6. Hvað hamlar frekari uppbyggingu?
7. Hvort er uppbygging í ferðþjónustu meira í þágu ferðamanna eða landeigenda?
8. Er einhver ávinningur af komu ferðamanna fyrir svæðið?
  - a. Fyrir hverja þá helst og að hvaða leyti?
  - b. Tekjur/Atvinna (hefur hún aukist), hverjir (störf) hafa atvinnu af ferðþjónustu á svæðinu?
  - c. Hefur þú sem landeigandi áhuga á að taka þátt í rekstri ferðþjónustu á svæðinu?
9. Eru einhverjir ókostir við komu ferðamanna á svæðið?
  - a. Aukið rusl?
  - b. Hefur ferðþjónustan neikvæð áhrif á náttúru svæðisins?
  - c. Hefur ferðamennskan áhrif á sérstöðu/ímynd svæðisins?
  - d. Hverjir hagnast á komu ferðamanna á svæðið?
10. Telur þú að ferðamennskan geti viðhaldið hefðum svæðisins, það sem gerir það sérstakt?
11. Hvernig finnst þér aðgengi fyrir ferðamenn vera að svæðinu?
  - a. Má bæta eitthvað, hvernig, hvar?
  - b. Fjölga siglingum?
  - c. Fjölga áfangastöðum og aðstöðu báta (bryggjur).
  - d. Lagning vega (að friðlandinu/slóðar innan friðlands)?
  - e. Helstu möguleikar og tækifæri varðandi aðgengi?

12. Hvernig finnst þér aðstaða vera fyrir ferðamenn á svæðinu?
- T.d. göngustígar (lagðir), gönguleiðir (merkingar).
  - Þjónustuskála/gestastofa, gistiskála/sæluhús, salerni, tjaldsvæði/á að leyfa að tjalda hvar sem er, áningastaðir (bekkir og borð), símasamband.
  - Á að bæta þessa þjónustu og hvar þá helst?
  - En ef fjöldi ferðamanna eykst enn meira?
  - Til hvers konar ferðamanna á að höfða? Allra eða einhverra sérstakra hópa?
13. Hvar koma flestir ferðamenn, ástæða?
14. Hvernig upplifir þú samskiptin við ferðamenn á svæðinu?
- Hafa heimamenn hag af komu ferðamanna? Ef já, að hvaða leyti?
15. Hvetur ferðamennska til náttúruverndar á svæðinu?
- Telur þú að náttúruvernd og ferðaþjónusta fari saman?
16. Hefur þú orðið var við eyðileggingu á náttúrunni af völdum ferðamanna?
- Ef já, hvernig?
17. Afstaða til þjóðgarða og annarra friðlýstra svæða?
- Kostir og gallar?
  - Eykur áhuga fleiri á að koma á svæðið?
  - Áhrif fyrir svæðið/samfélagið?
18. Hvert er viðhorf þitt til stækkunar friðlandsins
19. Telur þú að það yrði einhver breyting ef svæðið yrði gert að þjóðgarði?
20. Hvernig telur þú að ætti að skipuleggja friðlandið?
21. Hverjir eiga að koma að skipulagningu svæðisins?
22. Telur þú svæðið vera mikilvægar fyrir framtíð Vestfjarða sem ferðamannastaðar?
- Að hvaða leiti?
23. Upplifir þú þig sem ferðamann þegar þú dvelur á svæðinu?
24. Ertu í einhverju félagi landeigenda?
25. Hvernig villt þú nýta svæðið í framtíðinni?



## **Viðauki 2**

## Könnun meðal landeigenda á Hornströndum og sunnanverðum Jökulfjörðum (fyrrum Grunnavíkur- og Sléttuhreppur)

Könnun þessi er liður í vinnu Rannsókná- og fræðaseturs Háskóla Íslands á Vestfjörðum varðandi ferðamennsku á Vestfjörðum og er unnin á vegum Land- og ferðamálafræðiskorur Háskóla Íslands. Við skipulagningu landnýtingar fyrir ferðamennsku er mikilvægt að sjónarmið heimamanna og annarra hagsmunaaðila komi fram og er megin markmiðið með þessari könnun að draga fram sjónarmið landeigenda. Við vonum að þú hafir 5-10 mínútur til þess að svara könnuninni. Svör geta ekki verið rakín til einstakra þátttakenda.

Þegar könnuninni hefur verið svarað, vinsamlegast settu hana í meðfylgjandi umslag og sendu til baka fyrir 12. mars.

1. Kyn 1 Kona 2 Karl

2. Aldur: \_\_\_\_\_ ár

3. Búseta (póstnúmer)? \_\_\_\_\_

4. Hversu oft hefur þú komið á Hornstrandir? \_\_\_\_\_ sinnum

(ef svar þitt er „0 sinnum“ er óþarfi að halda áfram með könnunina. Vinsamlegast sendu samt könnunina til baka).

5. Hversu oft ferðu þangað að jafnaði á ári? \_\_\_\_\_ fjöldi ferða

6. Hversu lengi dvelur þú þar að jafnaði á ári? \_\_\_\_\_ fjöldi daga

7. Með hverjum ferðast þú um Hornstrandir? (Merktu við fleira en eitt atriði ef við á)

1 Einn á ferð 2 Vinnu- / klúbbfélögum

3 Með fjölskyldunni / maka 4 Í skipulagðri hópferð

5 Ættingjum / vinum

6 Öðrum, hverjum? \_\_\_\_\_

8. Hversu margir eru venjulega með í dvölinni? \_\_\_\_\_

9. Hvar átt þú land á Hornströndum? \_\_\_\_\_

10. Um hvaða svæði ferðast þú oftast þegar þú dvelur á Hornströndum?

11. Hversu kunnug/ur ertu svæðinu?

ekkert 1      lítillega 2      nokkuð 3      mikið 4      mjög mikið 5

12. Rekur þú ferðaþjónustu á Hornströndum?

1 Já 2 Nei

13. Á meðan ég dvel á svæðinu stunda ég:

	aldrei	sjaldan	stundum	oft	mjög oft
1. Stuttar gönguferðir	<input type="checkbox"/> 1	<input type="checkbox"/> 2	<input type="checkbox"/> 3	<input type="checkbox"/> 4	<input type="checkbox"/> 5
2. Dagsgöngur	<input type="checkbox"/> 1	<input type="checkbox"/> 2	<input type="checkbox"/> 3	<input type="checkbox"/> 4	<input type="checkbox"/> 5
3. Lengri gönguferðir	<input type="checkbox"/> 1	<input type="checkbox"/> 2	<input type="checkbox"/> 3	<input type="checkbox"/> 4	<input type="checkbox"/> 5

14. Hvers konar hús er/u á landareign þinni?

- 1 Upprunalegt húsnaði      2 Nýtt húsnaði  
3 Hvorugt                              4 Bæði

15. Hvað finnst þér um þann fjölda ferðamanna sem kemur á Hornstrandir?

- of margir      margir      hæfilegur      fáir      of fáir      hef enga skoðun  
1              2              3              4              5              0

16. Hvað finnst þér um eftirfarandi á svæðinu og hvað ætti að bæta? (merktu við „lélegt-gott“ og ef þér finnst eiga að bæta aðstöðuna, þá einnig við „mætti bæta“)

	mjög lélegt					mjög gott		mætti bæta	hef enga skoðun
1. Vegslóðar innan friðlands	<input type="checkbox"/> 1	<input type="checkbox"/> 2	<input type="checkbox"/> 3	<input type="checkbox"/> 4	<input type="checkbox"/> 5	<input type="checkbox"/> 6	<input type="checkbox"/> 0		
2. Vegir að friðlandinu	<input type="checkbox"/> 1	<input type="checkbox"/> 2	<input type="checkbox"/> 3	<input type="checkbox"/> 4	<input type="checkbox"/> 5	<input type="checkbox"/> 6	<input type="checkbox"/> 0		
3. Aðkoma báta	<input type="checkbox"/> 1	<input type="checkbox"/> 2	<input type="checkbox"/> 3	<input type="checkbox"/> 4	<input type="checkbox"/> 5	<input type="checkbox"/> 6	<input type="checkbox"/> 0		
4. Merkingar á göngustígum	<input type="checkbox"/> 1	<input type="checkbox"/> 2	<input type="checkbox"/> 3	<input type="checkbox"/> 4	<input type="checkbox"/> 5	<input type="checkbox"/> 6	<input type="checkbox"/> 0		
5. Lagðir göngustígar	<input type="checkbox"/> 1	<input type="checkbox"/> 2	<input type="checkbox"/> 3	<input type="checkbox"/> 4	<input type="checkbox"/> 5	<input type="checkbox"/> 6	<input type="checkbox"/> 0		
6. Merkingar á skoðunarverðum stöðum	<input type="checkbox"/> 1	<input type="checkbox"/> 2	<input type="checkbox"/> 3	<input type="checkbox"/> 4	<input type="checkbox"/> 5	<input type="checkbox"/> 6	<input type="checkbox"/> 0		
7. Áningastaðir (bekkir og borð)	<input type="checkbox"/> 1	<input type="checkbox"/> 2	<input type="checkbox"/> 3	<input type="checkbox"/> 4	<input type="checkbox"/> 5	<input type="checkbox"/> 6	<input type="checkbox"/> 0		
8. Tjaldstæði	<input type="checkbox"/> 1	<input type="checkbox"/> 2	<input type="checkbox"/> 3	<input type="checkbox"/> 4	<input type="checkbox"/> 5	<input type="checkbox"/> 6	<input type="checkbox"/> 0		
9. Símasamband	<input type="checkbox"/> 1	<input type="checkbox"/> 2	<input type="checkbox"/> 3	<input type="checkbox"/> 4	<input type="checkbox"/> 5	<input type="checkbox"/> 6	<input type="checkbox"/> 0		
10. Sorphirða	<input type="checkbox"/> 1	<input type="checkbox"/> 2	<input type="checkbox"/> 3	<input type="checkbox"/> 4	<input type="checkbox"/> 5	<input type="checkbox"/> 6	<input type="checkbox"/> 0		
11. Salerni	<input type="checkbox"/> 1	<input type="checkbox"/> 2	<input type="checkbox"/> 3	<input type="checkbox"/> 4	<input type="checkbox"/> 5	<input type="checkbox"/> 6	<input type="checkbox"/> 0		
12. Þjónusta	<input type="checkbox"/> 1	<input type="checkbox"/> 2	<input type="checkbox"/> 3	<input type="checkbox"/> 4	<input type="checkbox"/> 5	<input type="checkbox"/> 6	<input type="checkbox"/> 0		

17. Hversu mikilvæg eru eftirfarandi atriði fyrir aðdráttarafl Hornstranda að þínu mati?

	alls ekki mikilvægt					mjög mikilvægt				
1. Gönguferðir	<input type="checkbox"/> 1	<input type="checkbox"/> 2	<input type="checkbox"/> 3	<input type="checkbox"/> 4	<input type="checkbox"/> 5	<input type="checkbox"/> 1	<input type="checkbox"/> 2	<input type="checkbox"/> 3	<input type="checkbox"/> 4	<input type="checkbox"/> 5
2. Siglingar	<input type="checkbox"/> 1	<input type="checkbox"/> 2	<input type="checkbox"/> 3	<input type="checkbox"/> 4	<input type="checkbox"/> 5	<input type="checkbox"/> 1	<input type="checkbox"/> 2	<input type="checkbox"/> 3	<input type="checkbox"/> 4	<input type="checkbox"/> 5
3. Landslag svæðisins	<input type="checkbox"/> 1	<input type="checkbox"/> 2	<input type="checkbox"/> 3	<input type="checkbox"/> 4	<input type="checkbox"/> 5	<input type="checkbox"/> 1	<input type="checkbox"/> 2	<input type="checkbox"/> 3	<input type="checkbox"/> 4	<input type="checkbox"/> 5
4. Fuglalífið	<input type="checkbox"/> 1	<input type="checkbox"/> 2	<input type="checkbox"/> 3	<input type="checkbox"/> 4	<input type="checkbox"/> 5	<input type="checkbox"/> 1	<input type="checkbox"/> 2	<input type="checkbox"/> 3	<input type="checkbox"/> 4	<input type="checkbox"/> 5
5. Tófan	<input type="checkbox"/> 1	<input type="checkbox"/> 2	<input type="checkbox"/> 3	<input type="checkbox"/> 4	<input type="checkbox"/> 5	<input type="checkbox"/> 1	<input type="checkbox"/> 2	<input type="checkbox"/> 3	<input type="checkbox"/> 4	<input type="checkbox"/> 5
6. Saga svæðisins	<input type="checkbox"/> 1	<input type="checkbox"/> 2	<input type="checkbox"/> 3	<input type="checkbox"/> 4	<input type="checkbox"/> 5	<input type="checkbox"/> 1	<input type="checkbox"/> 2	<input type="checkbox"/> 3	<input type="checkbox"/> 4	<input type="checkbox"/> 5
7. Að njóta kyrrðar	<input type="checkbox"/> 1	<input type="checkbox"/> 2	<input type="checkbox"/> 3	<input type="checkbox"/> 4	<input type="checkbox"/> 5	<input type="checkbox"/> 1	<input type="checkbox"/> 2	<input type="checkbox"/> 3	<input type="checkbox"/> 4	<input type="checkbox"/> 5
8. Afslöppun	<input type="checkbox"/> 1	<input type="checkbox"/> 2	<input type="checkbox"/> 3	<input type="checkbox"/> 4	<input type="checkbox"/> 5	<input type="checkbox"/> 1	<input type="checkbox"/> 2	<input type="checkbox"/> 3	<input type="checkbox"/> 4	<input type="checkbox"/> 5
9. Eiga rætur að rekja á svæðið	<input type="checkbox"/> 1	<input type="checkbox"/> 2	<input type="checkbox"/> 3	<input type="checkbox"/> 4	<input type="checkbox"/> 5	<input type="checkbox"/> 1	<input type="checkbox"/> 2	<input type="checkbox"/> 3	<input type="checkbox"/> 4	<input type="checkbox"/> 5

18. Hversu mikilvægt er eftirfarandi fyrir þig?

	alls ekki mikilvægt					mjög mikilvægt				
1. Að fjölga áfangastöðum báta	<input type="checkbox"/> 1	<input type="checkbox"/> 2	<input type="checkbox"/> 3	<input type="checkbox"/> 4	<input type="checkbox"/> 5	<input type="checkbox"/> 1	<input type="checkbox"/> 2	<input type="checkbox"/> 3	<input type="checkbox"/> 4	<input type="checkbox"/> 5
2. Að fjölga tíðni siglinga	<input type="checkbox"/> 1	<input type="checkbox"/> 2	<input type="checkbox"/> 3	<input type="checkbox"/> 4	<input type="checkbox"/> 5	<input type="checkbox"/> 1	<input type="checkbox"/> 2	<input type="checkbox"/> 3	<input type="checkbox"/> 4	<input type="checkbox"/> 5
3. Að fjölga ferðamönnum	<input type="checkbox"/> 1	<input type="checkbox"/> 2	<input type="checkbox"/> 3	<input type="checkbox"/> 4	<input type="checkbox"/> 5	<input type="checkbox"/> 1	<input type="checkbox"/> 2	<input type="checkbox"/> 3	<input type="checkbox"/> 4	<input type="checkbox"/> 5
4. Að takmarka fjölda ferðamanna	<input type="checkbox"/> 1	<input type="checkbox"/> 2	<input type="checkbox"/> 3	<input type="checkbox"/> 4	<input type="checkbox"/> 5	<input type="checkbox"/> 1	<input type="checkbox"/> 2	<input type="checkbox"/> 3	<input type="checkbox"/> 4	<input type="checkbox"/> 5
5. Að ferðamönnum sé beint á ákveðin svæði	<input type="checkbox"/> 1	<input type="checkbox"/> 2	<input type="checkbox"/> 3	<input type="checkbox"/> 4	<input type="checkbox"/> 5	<input type="checkbox"/> 1	<input type="checkbox"/> 2	<input type="checkbox"/> 3	<input type="checkbox"/> 4	<input type="checkbox"/> 5
6. Að hægt sé að upplifa óraskaða náttúru	<input type="checkbox"/> 1	<input type="checkbox"/> 2	<input type="checkbox"/> 3	<input type="checkbox"/> 4	<input type="checkbox"/> 5	<input type="checkbox"/> 1	<input type="checkbox"/> 2	<input type="checkbox"/> 3	<input type="checkbox"/> 4	<input type="checkbox"/> 5
7. Að mega tjalda hvar sem er innan svæðis	<input type="checkbox"/> 1	<input type="checkbox"/> 2	<input type="checkbox"/> 3	<input type="checkbox"/> 4	<input type="checkbox"/> 5	<input type="checkbox"/> 1	<input type="checkbox"/> 2	<input type="checkbox"/> 3	<input type="checkbox"/> 4	<input type="checkbox"/> 5



23. Umræða hefur verið um að stækka friðlandið (m.a. að bæta við þeim hluta Jökulfjarða sem ekki tilheyrir friðlandinu) eða að gera það að þjóðgarði, hvert er viðhorf þitt til eftirfarandi fullyrðinga?

	mjög ósammála			mjög sammála	
1. Þörf er á að stækka friðlýsta svæðið	<input type="checkbox"/> 1	<input type="checkbox"/> 2	<input type="checkbox"/> 3	<input type="checkbox"/> 4	<input type="checkbox"/> 5
2. Þjóðgarður er æskilegri en friðland	<input type="checkbox"/> 1	<input type="checkbox"/> 2	<input type="checkbox"/> 3	<input type="checkbox"/> 4	<input type="checkbox"/> 5
3. Friðland er æskilegra en þjóðgarður	<input type="checkbox"/> 1	<input type="checkbox"/> 2	<input type="checkbox"/> 3	<input type="checkbox"/> 4	<input type="checkbox"/> 5
4. Friðun svæðisins hefur gengið á rétt minn sem landeigandi	<input type="checkbox"/> 1	<input type="checkbox"/> 2	<input type="checkbox"/> 3	<input type="checkbox"/> 4	<input type="checkbox"/> 5
5. Stofnun þjóðgarðs á Hornströndum myndi styrkja ferðaþjónustu svæðisins	<input type="checkbox"/> 1	<input type="checkbox"/> 2	<input type="checkbox"/> 3	<input type="checkbox"/> 4	<input type="checkbox"/> 5
6. Stofnun þjóðgarðs á Hornströndum myndi leiða til fjölgunar ferðamanna á svæðinu	<input type="checkbox"/> 1	<input type="checkbox"/> 2	<input type="checkbox"/> 3	<input type="checkbox"/> 4	<input type="checkbox"/> 5
7. Þjóðgarður á Hornströndum myndi auka aðdráttarafl Vestfjarða sem ferðamanna- staðar	<input type="checkbox"/> 1	<input type="checkbox"/> 2	<input type="checkbox"/> 3	<input type="checkbox"/> 4	<input type="checkbox"/> 5
8. Þjóðgarðar eiga að vera í eigu ríkisins	<input type="checkbox"/> 1	<input type="checkbox"/> 2	<input type="checkbox"/> 3	<input type="checkbox"/> 4	<input type="checkbox"/> 5
9. Stofnun þjóðgarðs á svæðinu stuðlar að frekari náttúruvernd en nú er	<input type="checkbox"/> 1	<input type="checkbox"/> 2	<input type="checkbox"/> 3	<input type="checkbox"/> 4	<input type="checkbox"/> 5

---

24. Lítur þú á þig sem ferðamann þegar þú dvelur á Hornströndum?

1 Já      2 Nei      3 Veit ekki

---

25. Hefur þú sem landeigandi áhuga á að taka þátt í rekstri ferðaþjónustu á Hornströndum?

1 Já      2 Nei      3 Veit ekki

---

26. Ert þú í einhverju landeigendafélagi, ef svo er, hvaða félagi?

1 Já \_\_\_\_\_ 2 Nei

Kærar þakkir fyrir þátttökuna ! 😊